

ÅRSRAPPORT

2008

Indholdsfortegnelse

Indledning.....	3
Medlemmer og virksomheder	6
Investeringsvirksomhed	11
Operationelle risici.....	18
Ejerforhold og ledelse	19
Forventninger til 2009.....	21
Regnskabsberetning og disponering af årets resultat	22
Femårsoversigt over hoved- og nøgletal	27
Ledelsespåtegning	28
Den uafhængige revisors påtegning	29
Anvendt regnskabspraksis	30
Resultatopgørelse.....	36
Balance.....	38
Noter til regnskab.....	40
Ledelseshverv	55

Indledning

Investeringer

Med et afkast på 4,4 % før og 3,7 % efter pensionsafkastskat kom Industriens Pension tilfredsstillende gennem de meget vanskelige forhold på finansmarkederne i 2008.

Inden finanskrisen startede, blev aktieandelen bragt ned. Det var med til at begrænse konsekvenserne af de stærkt faldende kurser på aktiemarkederne.

Industriens Pension traf i 2007 beslutning om at afdække passivernes renterisiko 100 %. Selskabet blev derfor ikke ramt af rentefaldet i 2008. Tværtimod steg værdien af renteafdækningen som følge af rentefaldet. Eksklusiv den strategiske afdækning af passivernes renterisiko blev afkastet af investeringsaktiverne i 2008 på -12,3 % før og -10,5 % efter pensionsafkastskat.

Resultatet betyder, at Industriens Pension ved indgangen til 2009 fortsat har meget store reserver. De store reserver giver mulighed for at øge investeringsrisikoen, når det igen vurderes at være attraktivt.

Omkostninger

Efter nogle meget lave omkostninger i 2007, var omkostningerne i 2008 tilbage på niveau med 2006. I 2008 var gennemsnitsomkostningerne 365 kr. pr. medlem plus 53 kr. pr. medlem for omkostninger vedrørende syge- og ulykkesforsikringerne.

Industriens Pension er fortsat et af landets mest effektive pensionselskaber. Fastholdelsen af det lave omkostningsniveau er et resultat af den vedvarende indsats for at effektivisere administrationen og tilbyde en enkel pensionsordning med et begrænset, men dækkende produktudbud, som imødekommer medlemmernes behov for at supplere udbetalingerne fra det offentlige.

De totale investeringsomkostninger udgjorde i 2008 0,37 % af investeringsaktiverne.

Kontorente

I 2008 gav Industriens Pension en kontorente på 6,5 % p.a. Trods den negative udvikling på de finansielle markeder blev den relativt høje rente fastholdt hele året. Denne beslutning skal ses i sammenhæng med selskabets gunstige reservesituation, som gør det muligt både at give en høj kontorente og fortsætte den aktive investeringsstrategi.

1. januar 2009 blev kontorenten sat ned til 2,5 % p.a. på grund af aftalen om finansiell stabilitet, som pensionssektoren indgik med Økonomi- og Erhvervsministeriet i 2008. Aftalen blev indgået for at styrke konsolideringen i hele pensionssektoren som følge af finanskrisen. Aftalen forpligter alle pensionselskaber til at være tilbageholdende ved fastsættelsen af kontorenten for 2009.

Industriens Pension har i de seneste fem år opnået et årligt afkast af investeringerne på 6,7 % efter skat i gennemsnit. Det høje afkast har betydet, at Industriens Pension både har opbygget pæne reserver og samtidig har givet medlemmerne en høj forrentning af deres opsparing. Kontorenten har i gennemsnit været 5,15 % om året i 2005 – 2009.

Virksomhed i vækst

Antallet af medlemmer i Industriens Pension voksede i 2008 med 14.786 til i alt 366.790.

Ved overenskomstforhandlingerne i 2007 blev det aftalt at forhøje pensionsbidraget til 11,1 % af lønnen pr. 1. juli 2008 og 12,0 % pr. 1. juli 2009. Indbetalingen til pension til Industriens Pension var i 2008 6,4 mia. kr. efter arbejdsmarkedsbidrag.

I 2008 udbetalte Industriens Pension i alt 1,5 mia. kr. Pengene blev udbetalt til medlemmer, som blev alders- eller invalidepensioneret, og medlemmer der fik visse kritiske sygdomme. Efterladte efter medlemmer, som døde, fik ligeledes udbetalinger fra Industriens Pension. Desuden fandt udbetalinger sted i forbindelse med overførsler ved jobskifte og ved ophævelser af medlemskabet.

Mere valgfrihed og fleksibilitet

I 2008 fik medlemmerne mulighed for at indbetale ekstra til deres pension. Det kan ske via den overenskomstaftalte Fritvalgs Lønkonto eller via egen betaling. Opsparingen til den valgfrie supplerende ekstrapension sker i form af en ratepension på markedsrentevilkår. Godt 9.000 medlemmer valgte i 2008 at benytte disse muligheder for at indbetale ekstra.

Alle medlemmer skal have de penge, de har ret til

I 2008 fortsatte Industriens Pension indsatsen for at øge medlemmernes kendskab til deres dækninger i pensionsordningen. Kendskabet steg markant i løbet af året, men der er fortsat mange medlemmer, der ikke ved, hvad de har ret til. Dermed risikerer medlemmerne at gå glip af udbetalingen af forsikringssummen ved kritisk sygdom, fordi de ikke kontakter Industriens Pension.

For at sikre at alle medlemmer får de penge, de har ret til, har Industriens Pension søgt om adgang til at samkøre selskabets medlemsregister med Sundhedsstyrelsens Landspatientregister. Sundhedsstyrelsen gav i 2008 afslag, men Industriens Pension arbejder fortsat på at få skabt en løsning, så selskabet kan kontakte medlemmer, der får en kritisk sygdom. Både politikere og pensionsbranchen bakker op om initiativet.

Fusion med PNN PENSION og PHI pension

Industriens Pension drøftede i 2008 mulighederne for at fusionere med Pensionskassen for Nærings- og Nydelsesmiddelarbejdere (PNN PENSION) og Pensionskassen for Håndværk og Industri (PHI pension). I januar 2009 indgik Industriens Pension en fusionsaftale med pensionskasserne med henblik på fusion pr. 1. januar 2010. Aftalen betyder, at Industriens Pension får over 50.000 nye medlemmer.

Tilgangen af nye medlemmer og virksomheder vil på længere sigt øge stordriftsfordelene og derved medvirke til at holde omkostningerne nede til gavn for både nuværende og nye medlemmer i Industriens Pension.

Tilfredsstillende resultater

På trods af de vanskelige forhold på de finansielle markeder er det med tilfredshed, vi kan se tilbage på 2008:

- Beslutningen om at afdække passivernes renterisiko og reduktionen af aktiebeholdningen, før finanskrisen slog igennem, har sikret selskabet et flot positivt afkast.
- Med lanceringen af ekstrapension har medlemmerne fået øget valgfrihed. Med ekstrapension kan medlemmerne vælge at øge deres pensionsopsparing og dermed sikre sig en bedre levestandard som pensionist.
- De foregående års vækst fortsatte i 2008, og trods et højt aktivitetsniveau lykkedes det at bevare et lavt omkostningsniveau.

- Industriens Pension har skabt opbakning i pensionsbranchen og blandt politikere til at finde en løsning, så alle kritisk syge medlemmer kan få de penge, de har ret til.
- Endelig er der grund til at være glad og stolt over, at pensionskasserne i fødevarerindustrien har valgt Industriens Pension som fusionspartner. Det er en anerkendelse af selskabet, og aftalen vidner om tillid til, at Industriens Pension også fremover vil levere konkurrencedygtige resultater.

Børge Frederiksen
formand

Hans Skov Christensen
næstformand

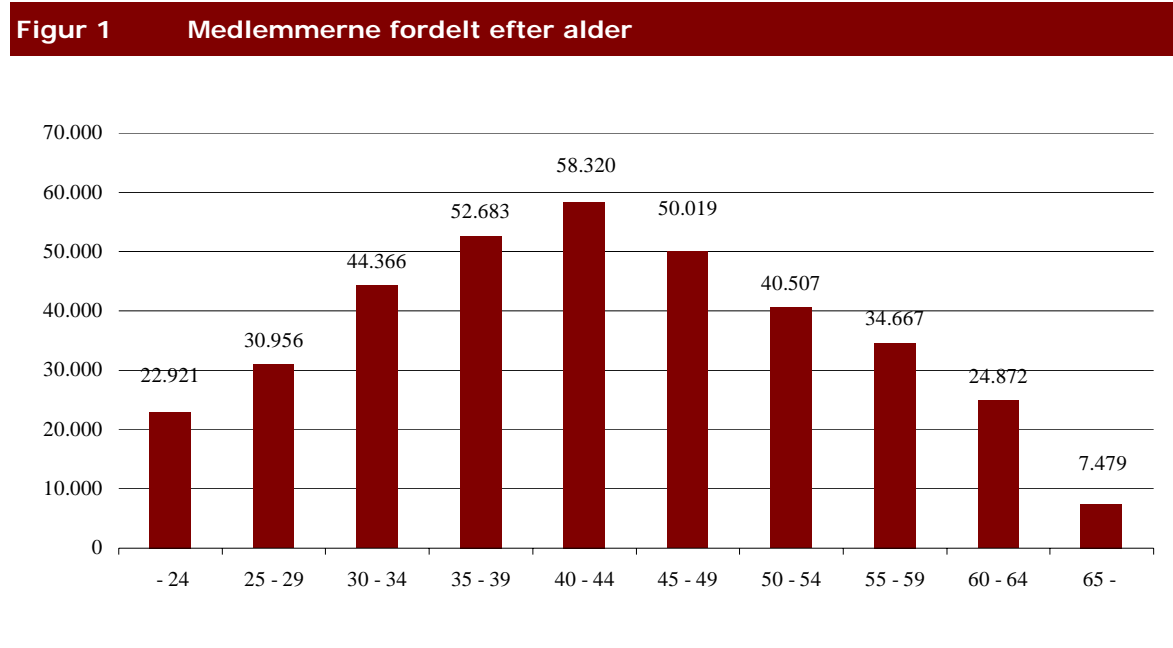
Medlemmer og virksomheder

Medlemmerne

Industriens Pension havde i alt 366.790 medlemmer ved udgangen af 2008, hvoraf 77 % var mænd. Antallet steg med 14.786 i løbet af 2008. Knap halvdelen af medlemmerne var bidragsbetalende. De pensionerede medlemmer udgør stadig kun en lille andel, men antallet er voksende.

<i>Medlemskategori</i>	<i>Antal</i>	<i>Fordeling i %</i>
Bidragsbetalende medlemmer	171.631	47%
Selvbetalende medlemmer	5.959	2%
Bidragsfrit dækkede medlemmer	49.612	14%
Hvilende medlemmer	124.992	34%
Pensionerede medlemmer	14.596	4%
I alt	366.790	100%

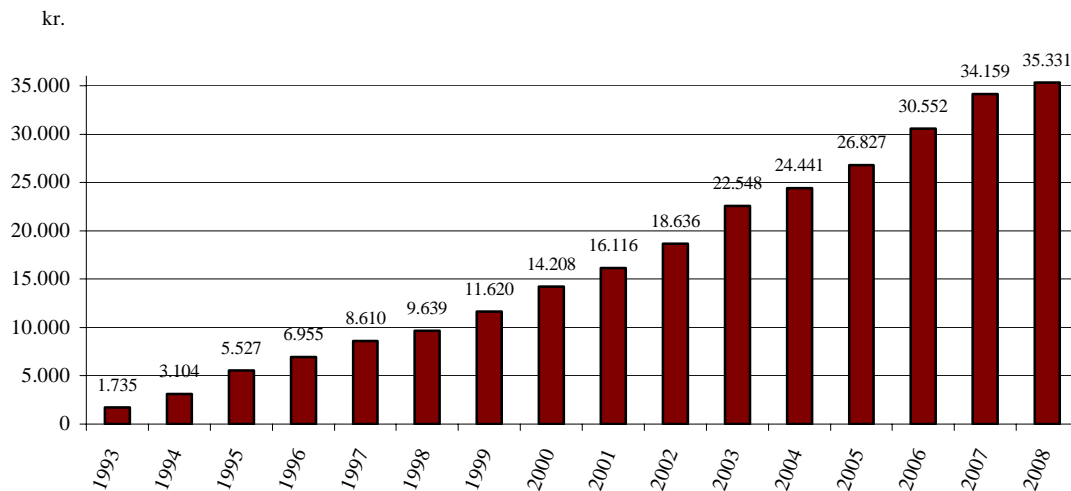
Medlemmernes gennemsnitsalder er 43 år.



Indbetalinger

Indbetalingen til pension til Industriens Pension var i 2008 6,4 mia. kr. efter arbejdsmarkedsbidrag.

Den gennemsnitlige indbetaling for et medlem var 2.944 kr. om måneden svarende til 35.331 kr. på årsbasis.

Figur 2 Gennemsnitlige årlige indbetalinger 1993-2008

Det gennemsnitlige årlige pensionsbidrag er beregnet før fradrag af arbejdsmarkedsbidrag. Eksklusiv overførsler og indskud.

I takt med den voksende indbetaling stiger opsparingen til medlemmernes pension. Ved udgangen af 2008 var den gennemsnitlige pensionsopsparing for et bidragsbetalende medlem 148.023 kr.

Udbetaling til medlemmerne

I 2008 udbetalte Industriens Pension i alt 1,5 mia. kr. Udbetalingerne fik de medlemmer, som blev alders- eller invalidepensioneret, fik visse kritiske sygdomme, overførte pensionsordningen ved jobskifte, eller ophævede deres medlemskab. Efterlodte til medlemmer, som døde, fik også udbetalinger fra Industriens Pension.

Tabel 2 Udbetalinger

Ydelser	Mio. kr.
Alderspension	73
Engangsbeløb ved alderspensionering	129
Invalidepension	190
Invalidesum	91
Rateudbetalinger til efterladte	4
Engangsbeløb ved dødsfald	209
Sum ved visse kritiske sygdomme	46
Børnepension	13
Sum ved ophævelse af medlemskab	7
Overførsler ved jobskifte	739
I alt	1.502

55 % af de medlemmer, som søgte om løbende invalidepension og udbetaling af invalidesum, fik tilkendt ydelserne. De resterende fik afslag, idet den lægelige vurdering af erhvervsevnetabet ikke gav ret til udbetaling.

70 % af medlemmerne, som søgte om udbetaling af engangssummen ved visse kritiske sygdomme, fik tilkendt en udbetaling. De resterende fik afslag, hovedsageligt fordi deres diagnose ikke var omfattet af dækningen, eller diagnosen var stillet før, de blev dækket af forsikringen.

Ankenævnet for Forsikring

Industriens Pension er tilknyttet Ankenævnet for Forsikring. I 2008 blev der klaget over 25 afgørelser. Ved årets udgang havde Industriens Pension 18 verserende sager i Ankenævnet.

Især medlemmer, der var uenige i vurderingen af størrelsen af erhvervsevnetabet, valgte at gå til forsikringsbranchens uvildige ankeinstans.

I alt afgjorde Ankenævnet 13 af Industriens Pensions sager i 2008. Industriens Pension fik medhold i alle sager.

Bonus og rabat på forsikringer

I Industriens Pension får medlemmerne hele overskuddet. Derfor giver Industriens Pension bonus og rabat på forsikringer til medlemmerne, når det går bedre end forventet på f.eks. investeringssiden eller på forsikringsrisikoen. Bonus og rabatter på forsikring er altså tilbagebetaling af overskud, som bruges til at forøge medlemmernes pensioner og til at nedsætte betalingen for forsikringsdækningerne.

En del af overskuddet bruges til at opbygge reserver, så der er noget at stå imod med i år, hvor f.eks. investeringsafkastet er lavt. Dette skal sikre, at vi forhåbentlig også kan give bonus til medlemmerne i mindre gode år.

I 2008 har medlemmerne fået 2,8 mia. kr. af overskuddet tilbage som bonus eller rabat på betalingen for forsikringer. Dette er blandt andet sket ved, at pensionsopsparingen er blevet forrentet med 6,5 % p.a. i 2008.

Men derudover har den enkeltes betaling for invalidepensionen været nedsat med 35 %, betalingen for invalidesummen nedsat med 35 %, betalingen for dødsfaldssummen nedsat med 45 % og betalingen for sum ved visse kritiske sygdomme nedsat med 35 %. Prisnedsættelsen betyder, at der bliver opsparet mere til den enkeltes alderspension.

Derudover bruges en del af overskuddet på gruppelivsordningen til betaling af dødsfaldssummen, invalidesummen og sum ved visse kritiske sygdomme for medlemmer, som er bidragsfrit dækket. Det sker som led i den kollektive og solidariske ordning, når der i en periode ikke indbetales til pension for et medlem. Årsagen kan for eksempel være ledighed eller sygdom. Kollektivets betaling af gruppelivsforsikringen for disse medlemmer sikrer, at de stadig har ret til dækning ved invaliditet, død eller kritisk sygdom. I 2008 blev der anvendt 66 mio. kr. hertil.

Administrationsomkostninger

Industriens Pension har fortsat en af de laveste omkostningsprocenter i branchen.

I 2008 steg omkostningsprocenten til 2,3 % fra 2,1 % i 2007 (officielle nøgletal).

Tabel 3 Omkostninger

Omkostningsnøgletal	2004	2005	2006	2007	2008
Omkostningsprocent	2,8%	2,6%	2,5%	2,1%	2,3%
Omkostninger pr. forsikret	323 kr.	315 kr.	367 kr.	318 kr.	365 kr.

Administrationsomkostningerne pr. medlem udgjorde i gennemsnit 365 kr. (officielt nøgletal). I det officielle nøgletal indgår ikke omkostninger vedrørende syge- og ulykkesforsikring. I 2008 var disse omkostninger i gennemsnit 53 kr. pr. medlem mod 55 kr. året før.

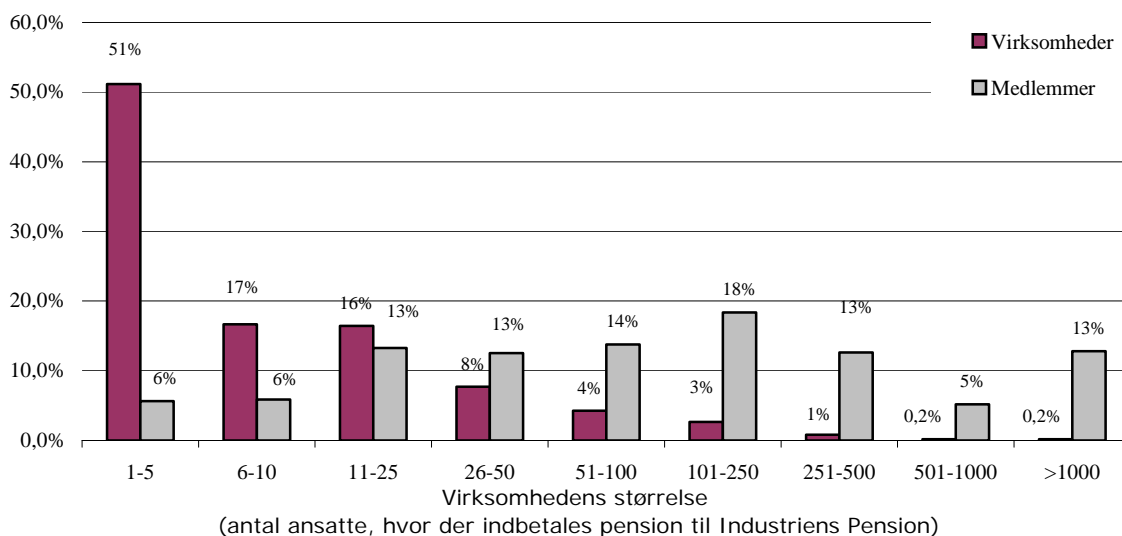
Medlemsvirksomheder

Indbetaling til medlemmernes pension foretages af de virksomheder, som medlemmerne er ansat på. I 2008 var de bidragsbetalende medlemmer ansat på ca. 8.300 forskellige virksomheder.

Cirka halvdelen af disse virksomheder er mindre virksomheder, hvor der indbetales til Industriens Pension for mellem 1 og 5 ansatte. 6 % af medlemmerne i Industriens Pension er ansat på disse virksomheder.

I den modsatte ende er der de meget store virksomheder. Halvdelen af de bidragsbetalende medlemmer er ansat på virksomheder, hvor der indbetales til pension for mere end 100 ansatte.

13 virksomheder er så store, at der indbetales til Industriens Pension for mere end 1.000 ansatte.

Figur 3 Medlemmer og virksomheder fordelt efter virksomhedens størrelse

Service og kommunikation

I løbet af 2008 fik Industriens Pension 102.000 telefonopkald fra medlemmer og virksomheder. Ud af den samlede opkaldsmængde var ca. 83 % henvendelser fra medlemmer og 17 % fra virksomheder. I alt blev 96,6 % besvaret, og der gik i gennemsnit 33 sekunder, før kunderne blev ekspederet. I løbet af denne tid indtastede kunderne CPR-nummer og årsagen til deres henvendelse.

Antallet af e-mail henvendelser voksede i 2008 med 50 % til ca. 15.000. Henvendelserne behandles så vidt muligt fra dag til dag.

I 2008 fortsatte Industriens Pension indsatsen for at øge medlemmernes kendskab til deres dækninger i pensionsordningen. Indsatsen førte til, at kendskabet til pensionsordningens ydelser steg markant, om end der fortsat er mange medlemmer, der ikke ved, hvad de har ret til.

Pensionsoversigten er stadig den informationskanal, som medlemmerne anser for mest vigtig. Efter en betydelig forenkling af oversigten steg tilfredsheden fra 54 % i 2007 til 75 % i 2008. Tilfredsheden med hjemmesiden steg fra 10 % til 53 %. Tilfredsheden med Industriens Pensions breve og brochurer voksede ligeledes markant.

Investeringsvirksomhed

Afkast

Resultatet af Industriens Pensions investeringsvirksomhed består dels af resultatet af den aktive forvaltning af investeringsaktiverne og dels af resultatet af den strategiske afdækning af renterisikoen på passiverne.

Afkastet af Industriens Pensions investeringer inklusive den strategiske afdækning af passivernes renterisiko blev i 2008 4,4 % før og 3,7 % efter pensionsafkastskat.

Specielt den strategiske afdækning af renterisikoen på passiverne bidrog til det positive afkast. Årsagen til dette var, at Industriens Pension via renteinstrumenter tjente på det faldende niveau for de lange renter i Europa.

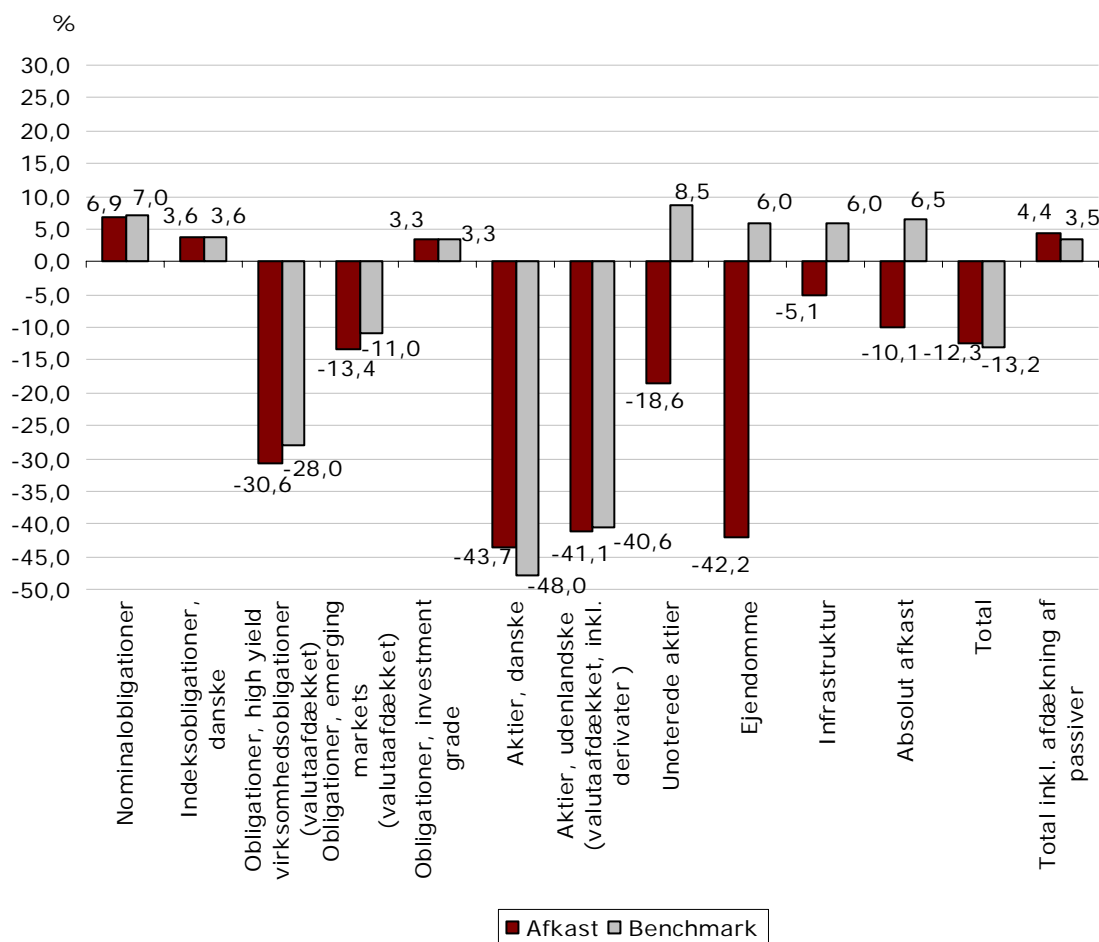
Eksklusiv den strategiske afdækning af passivernes renterisiko blev afkastet i 2008 -12,3 % før og -10,5 % efter pensionsafkastskat. Før pensionsafkastskat er resultatet 0,9 %-point højere end afkastet på det opstillede benchmark. Benchmark er en sammenvægtning af markedsafkast for de respektive aktivtyper. For unoterede investeringer anvendes obligationsrenten plus en risikopræmie som benchmark.

Beholdningen af nominalobligationer (primært danske og tyske statsobligationer samt danske realkreditobligationer) og indeksobligationer bidrog positivt til afkastet. Afkastet på investeringer i virksomhedsobligationer, ejendomme og ikke mindst aktier i 2008 var derimod meget negativt. Disse afkast afspejler dels en forværring af udviklingen på de finansielle markeder, dels at det i 2. halvår 2008 i stigende grad blev klart, at verdensøkonomien stod overfor et meget stort tilbageslag.

I figur 4 ses afkastet af Industriens Pensions investeringer i 2008 sammenholdt med afkastene på de opstillede benchmark. Danske noterede aktier gav et negativt afkast på -43,3 %. I forhold til benchmarkafkastet på -48,0 % var der tale om et merafkast på 4,7 %-point.

Udover merafkastet på danske aktier kan det samlede merafkast på Industriens Pensionsinvesteringer i 2008 primært henføres til overvægt af obligationer og undervægt af aktier i porteføljen. Desuden gav porteføljen af finansielle instrumenter til styring af renterisikoen et væsentligt bidrag til det samlede merafkast.

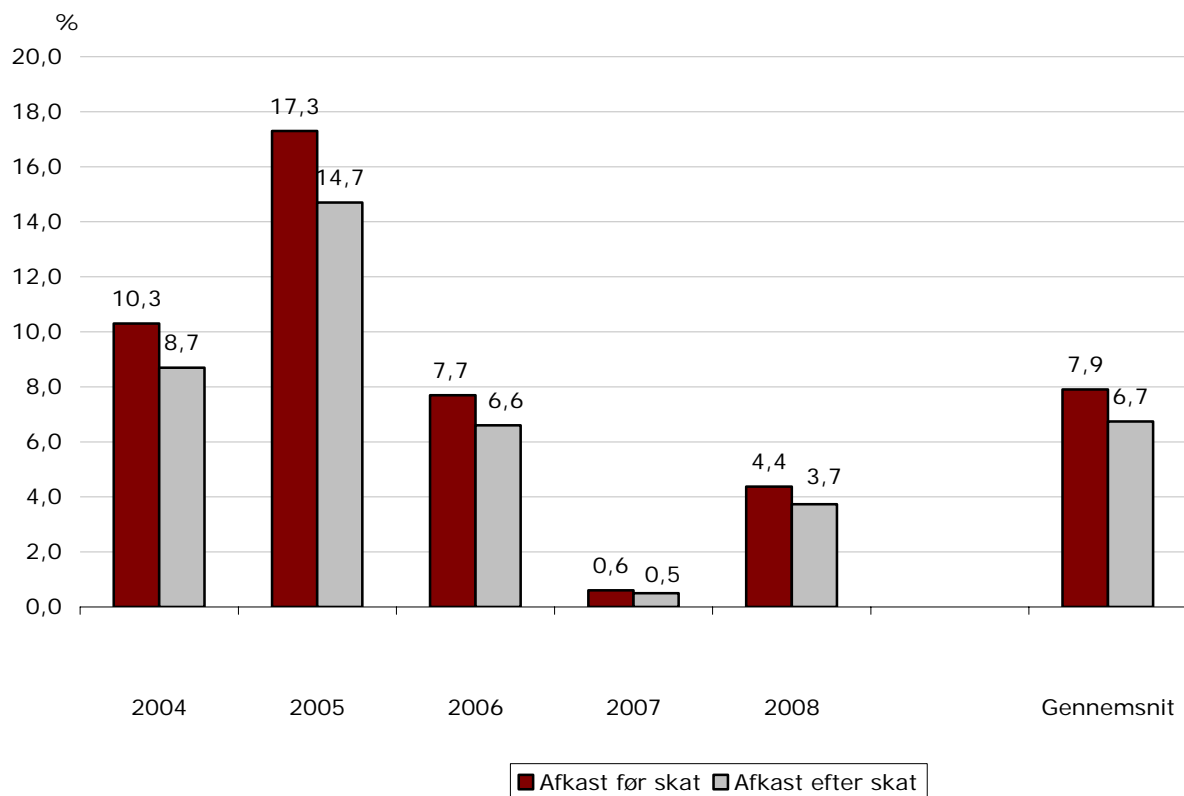
Figur 4 Afkast af aktivtyper og deres benchmark i 2008



Set over de seneste 5 år har det gennemsnitlige afkast været 7,9 % før pensionsafkastskat og 6,7 % efter pensionsafkastskat.

Sammenlignet med andre danske livs- og pensionsforsikringselskaber har Industriens Pensions afkast i 10-års perioden fra 1999-2008 været blandt de højeste.

Figur 5 Industriens Pensions afkast før og efter pensionsafkastskat 2004-2008

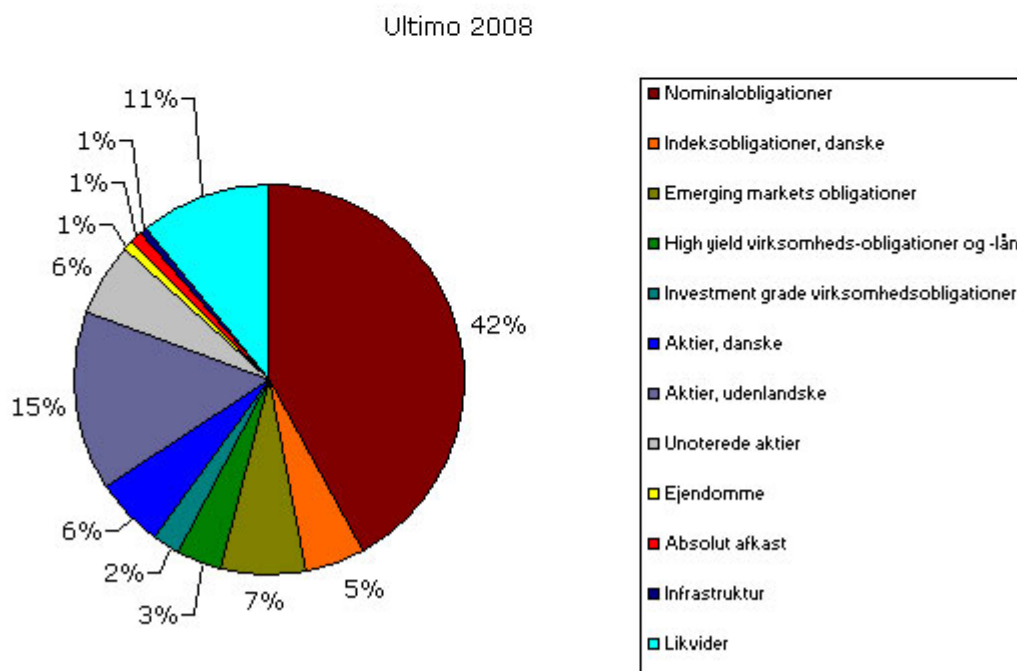
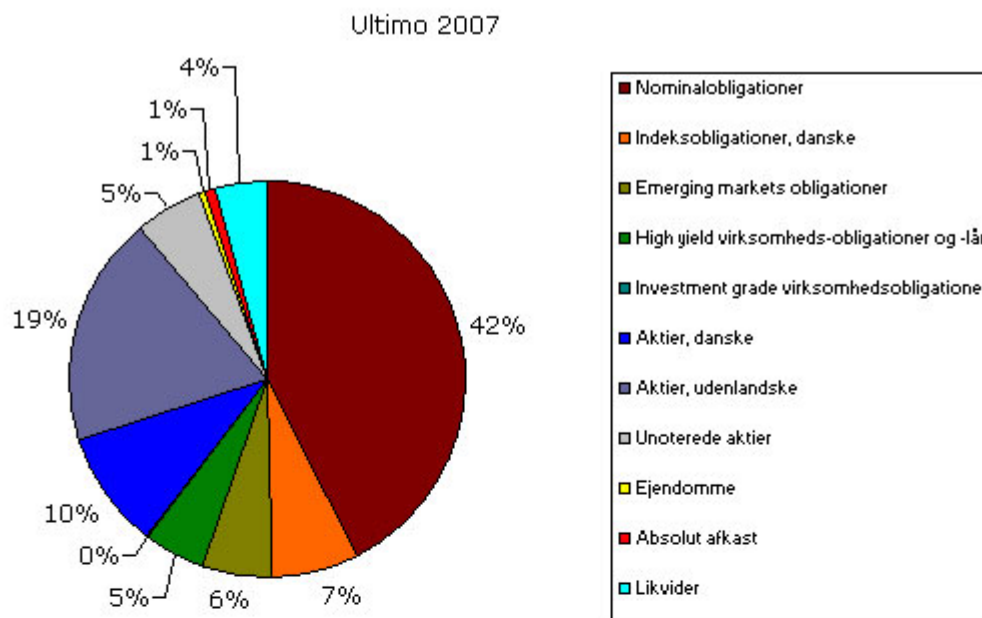


Investeringsomkostninger udgjorde i 2008 0,37 % af investeringsaktiverne.

Investeringsaktiver

I figur 6 ses fordelingen på aktivtyper ved indgangen til 2008 og 2009. Den store andel af likvider på 11 % ved indgangen til 2009 dækker for langt størstedelens vedkommende over statsgaranterede aftaleindskud i pengeinstitutter, som er finansieret ved belåning af danske nominalobligationer. Ved indgangen til 2009 var eksponeringen mod nominalobligationer derfor reelt større end de 42 %.

Figur 6 Fordeling på aktivtyper ultimo 2007 og 2008



Anm.: Andele opgjort inkl. positioner i futures. Likvider indeholder ultimo 2008 aftaleindskud i pengeinstitutter, som er finansieret ved repo-forretninger.

Figur 6: Andelen af aktier blev reduceret i løbet af 2008, mens andelen af kreditobligationer blev øget.

Andelen af danske og udenlandske aktier blev væsentligt reduceret i 2008, mens andelen af nominalobligationer og kreditobligationer blev øget. Ultimo 2008 var de mest markante afvigelser i forhold til benchmark en undervægt af danske og udenlandske aktier samt en overvægt af nominalobligationer og Emerging Markets og Investment Grade kreditobligationer.

Strategi

Målsætningen for Industriens Pensions investeringsstrategi er at opnå det størst mulige afkast efter omkostninger og pensionsafkastskat under hensyntagen til investeringsrisikoen.

Investeringsaktiverne forvaltes ud fra en aktiv strategi, idet merafkastet ved en sådan strategi forventes mere end at opveje meromkostningerne i forhold til en passiv strategi, der blot vil give markedsafkastet. Historisk har Industriens Pension opnået et betydeligt merafkast ved aktiv formueforvaltning.

Industriens Pensions investeringsvirksomhed er todelt: Dels afdækning af passivernes renterisiko og dels aktiv forvaltning af investeringsaktiverne.

Afdækning af passivernes renterisiko gennemføres ved hjælp af renteswaps. Siden primo 2008 har passivernes renterisiko principielt været afdækket 100 %. Der kan i et vist omfang tages aktive positioner i forhold til benchmark. Afdækningen skal sikre, at reserverne ikke påvirkes utilsigtet i tilfælde af store renteændringer.

Investeringsstrategien for de aktivt forvaltede investeringsaktiver tager udgangspunkt i en overordnet principiel fordeling på aktivtyper og et råderum for hver af disse. Inden for råderummet kan aktivtyperne over- eller undervægtes. Principiel ramme og råderum opstilles bl.a. ud fra størrelsen af Industriens Pensions samlede reserver. Merafkast i forhold til den principielle fordeling (benchmark) kan opnås dels ved over- eller undervægtning af aktivtyper, dels ved at der opnås merafkast i forhold til benchmark i de enkelte aktivklasser.

Den principielle ramme for 2008 og 2009 ses i tabel 4.

Tabel 4 Investeringsramme og råderum for 2008 og 2009				
<i>Aktivtype</i>	<i>Principiel investeringsramme 2008 %</i>	<i>Råderum 2008 %</i>	<i>Principiel investeringsramme 2009 %</i>	<i>Råderum 2009 %</i>
Obligationer, guldrandede undtagen danske indeksobl.	37,5	12,5-62,5	40	15-65
Indeksobligationer, guldrandede	7,5	0-15	5	0-10
Obligationer, udenlandske, investment grade virksomhedsobligationer	0	0-7,5	0	0-7,5
Obligationer, udenlandske, high yield virksomhedsobligationer	5	0-10	5	0-10
Obligationer, udenlandske, emerging markets	5	0-10	5	0-10
Aktier, danske	10	5-15	10	5-15
Aktier, udenlandske	20	10-30	20	10-30
Råvarer	0	0	0	-2,5-2,5
Unoterede aktier	7,5	5-10	7,5	5-10
Ejendomme	2,5	0-5	2,5	0-5
Infrastruktur	2,5	0-5	2,5	0-5
Absolut afkast-investeringer	2,5	0-5	2,5	0-5
Kontant	0	0-5	0	0-5
Modværdi af finansielle instrumenter	0	-	0	-
I alt	100	-	100	-

Som noget nyt i 2009 indgår råvareinvesteringer i den principielle ramme med en principiel andel på 0 % og et råderum på -2,5 - 2,5 %. Hermed bliver råvareinvesteringer en mulighed, der kan udnyttes, hvis der forventes stigninger eller fald i råvarepriserne. I starten af 2009 er der endnu ikke investeret i råvarer.

Styring af investeringsrisiko

Industriens Pension har siden primo 2008 anvendt en risikobudgetmodel, der skal sikre, at Industriens Pensions samlede investeringsrisici til enhver tid befinder sig på det ønskede niveau. Risikobudgettet gør det muligt både at vurdere den samlede risiko og sammenligne risikoniveauer på tværs af aktivklasserne. I risikostyringen indgår også samspillet mellem aktiver og passiver og opgørelse af det individuelle solvensbehov.

På en række områder er der lovmæssigt fastsat grænser for maksimale risici. For eksempel må der højst investeres 70 % af de forsikringsmæssige hensættelser i ikke-guldrandede aktiver. Til ikke-guldrandede aktiver hører f.eks. aktier, virksomhedsobligationer og obligationer fra de såkaldte emerging markets. Der er ligeledes begrænsninger på, hvor meget der må investeres i en enkelt virksomhed, i fremmed valuta og i lande uden for OECD-området.

For at begrænse investeringsrisiciene har Industriens Pension fastsat grænser for maksimale rente-, valuta- og modpartsrisici, der er strammere end lovgivningens krav.

Valutarisikoen er begrænset af lovgivningens kongruensregler, og Industriens Pension har derudover fastsat maksimale grænser for den samlede ikke afdækkede position i hver valuta. Valutarisikoen på udenlandske obligationsinvesteringer, bortset fra obligationer i euro, afdækkes principielt fuldstændigt. Investeringer i obligationer udstedt i euro afdækkes i varierende omfang afhængigt af de aktuelle rente- og valutaforhold. For udenlandske aktieinvesteringer afdækkes ca. 75 % af valutarisikoen fra de betydelige valutaer.

Industriens Pension har meget stor margin til det røde lys i Finanstilsynets risikoscenarier, og selskabet har råderum til at øge investeringerne i mere risikofyldte aktiver, hvis det skulle blive aktuelt i den kommende periode.

Etik

Industriens Pension har formuleret følgende etiske retningslinjer:

"Industriens Pension finder, at det enkelte selskab, hvori Industriens Pension investerer, må udvise evne til at tilpasse sig den løbende udvikling i holdning til miljø og etik på de markeder, hvor det virker, idet det er afgørende for selskabets succes og dermed Industriens Pensions afkast ved at investere i selskabet.

Derfor vil selskabets tilpasning til lokale etiske og miljømæssige standarder indgå i investeringsbeslutningerne, og derfor er Industriens Pensions ønske om at opnå det højst mulige afkast af investeringerne på langt sigt sammenfaldende med at foretage etisk og miljømæssigt rigtige investeringer.

Industriens Pension køber ikke aktier i virksomheder, der bevidst bryder regler, der er fastsat af nationale myndigheder i de lande, hvor virksomheden arbejder, eller af internationale organisationer med Danmarks tiltrædelse."

Industriens Pension praktiserer fuld åbenhed om alle investeringer. Aktuelle beholdninger af alle investeringer fremgår af vores hjemmeside, således at både medlemmer og andre løbende kan følge investeringerne.

Operationelle risici

Udover styringen af de markedsmæssige og forsikringsmæssige risici har Industriens Pension fokus på styringen af operationelle og strategiske risici.

Bestyrelsen har vedtaget en risikostyringspolitik, som har til formål:

- at sikre, at der er en ensartet god praksis i forbindelse med risikostyringen
- at sikre, at alle betydelige risici er identificeret og behandlet på det rette niveau
- at skabe et miljø, hvor bestyrelsen og direktionen kan tage velovervejede beslutninger, der maksimerer forholdet mellem afkast og risiko

Industriens Pension har i 2008 implementeret en risikostyringsmodel. Ved hjælp af risikostyringsmodellen sker der en identifikation af de væsentligste operationelle og strategiske risici, og disse opsamles i et fælles it-værktøj. Risiciene grupperes i følgende kategorier:

1. HR risici
2. Compliance
3. Intern kontrol miljø
4. Servicering af den enkelte kunde
5. It-drift og udvikling
6. Utilstrækkeligt beslutningsgrundlag
7. Generel ekstern kommunikation
8. Svindel
9. Sikkerhed
10. Ledelsesforankring og ansvarsfordeling
11. Konkurrenter og markedsforskel
12. Andre

Hver enkelt risiko måles på konsekvens og sandsynlighed, og opdateres løbende.

På grundlag af de identificerede risici udarbejdes et risikobillede for Industriens Pension, med henblik på at prioritere indsatsen overfor risiciene.

Ejerforhold og ledelse

Industriens Pensionsforsikring A/S og Industriens Pension Service A/S ejes 100 % af IndustriPension Holding A/S og indgår sammen med de af Industriens Pensionsforsikring A/S helejede datterselskab Industriens Pension IT A/S og Industriens Pension Professionel Forening f.m.b.a. i koncernen Industriens Pension.

Ejerforhold

Industriens Pension er oprettet af parterne bag industriens overenskomst: DI og forbundene i CO-industri. De har tilsammen indbetalt aktiekapitalen på 125 mio. kr. i moderselskabet IndustriPension Holding A/S. DI ejer 35 % af aktiekapitalen. Forbundene i CO-industri ejer 65 % med følgende fordeling:

3F	37,00 %
Dansk Metalarbejderforbund	21,96 %
Forbundet Træ-Industri-Byg i Danmark	3,80 %
Dansk EI-Forbund	2,00 %
Malerforbundet i Danmark	0,12 %
Blik- og Rørarbejderforbundet i Danmark	0,08 %
Dansk Funktionærforbund-Serviceforbundet	0,04 %

Bestyrelsen

Bestyrelsen i Industriens Pensionsforsikring A/S har 12 medlemmer: Seks medlemmer fra arbejdstagersiden og seks fra arbejdsgiversiden. Arbejdstagersiden har altid formandsposten, arbejdsgiversiden altid næstformandsposten.

Bestyrelsen ser således ud:

Børge Frederiksen,
gruppeformand i Industrigruppen, 3F, og næstformand i CO-industri, er bestyrelsesformand

Hans Skov Christensen,
adm. direktør i DI, er næstformand

Øvrige bestyrelsesmedlemmer (i alfabetisk rækkefølge):

Lars Andersen,
direktør i Arbejderbevægelsens Erhvervsråd

Kim Graugaard,
direktør i DI

Lars Hansen,
fællestillidsmand på Lindøværftet, Odense Staalskibsværft A/S

Thorkild E. Jensen,
forbundsformand i Dansk Metal og formand for CO-industri

Johannes Madsen-Mygdal,
adm. direktør i InterMail A/S

Jette Nielsen,
tillidsrepræsentant i Radiometer Medical ApS

Jens Due Olsen,
direktør

Bo Stærmose,
adm. direktør i Juliana Drivhuse A/S

Bjarne Uldall,
fællestillidsrepræsentant i Aarhus Karlshamn Denmark A/S

Carl Chr. Ægidius,
direktør

Den daglige ledelse

Erik Adolphsen fratrådte efter 15 år som administrerende direktør den 1. februar 2009 for at gå på pension. Som ny administrerende direktør udpegede bestyrelsen direktør Laila Mortensen. Laila Mortensen blev ansat i Industriens Pension i 1997 og indtrådte i direktionen i september 2007.

Direktionen består af *adm. direktør* Laila Mortensen.

Ledelsen består af:

Laila Mortensen, *adm. direktør*

Joan Alsing, *forsikringsdirektør*

Jan Østergaard, *investeringsdirektør*

Ansvarshavende aktuar er Rikke Sylow Francis, *underdirektør*.

God selskabsledelse

For nærmere oplysninger om god selskabsledelse henvises til hjemmesiden www.industrienspension.dk

Organisationstilknytning

Industriens Pension er medlem af brancheorganisationen Forsikring & Pension, Finanssektorens Arbejdsgiverforening, Ankenævnet for Forsikring og PensionsInfo.

Forventninger til 2009

Klar og gennemsigtig kommunikation

I 2009 vil Industriens Pension fortsætte arbejdet med at styrke åbenheden og gennemsigtigheden i overensstemmelse med de brancheaftalte anbefalinger. Hensigten er imidlertid at gå videre, end branchen har aftalt, således som praksis også har været hidtil i Industriens Pension.

I 2009 vil Industriens Pension styrke den internet-baserede kommunikation og relancere selskabets hjemmeside. Målet er, at kunder principielt skal kunne klare alt om pensionen via hjemmesiden. Den øgede anvendelse af nettet sker med henblik på at imødekomme medlemmernes og virksomhedernes kommunikationsbehov bedst muligt og samtidig styrke omkostningseffektiviteten.

Fusion med PNN PENSION og PHI pension

I 2009 skal fusionen med PNN PENSION og PHI pension pr. 1. januar 2010 forberedes. Det sker med henblik på at sikre de nye medlemmer en god og smidig overgang og samtidig bevare en effektiv og strømlinet administration til konkurrencedygtige priser til gavn for både nuværende og kommende medlemmer.

Medlemmer og indbetalinger

Antallet af medlemmer i Industriens Pension forventes i 2009 at nå op på ca. 380.000, og antallet af medlemsvirksomheder forventes at være ca. 8.000.

De samlede indbetalinger inkl. bidrag til syge- og ulykkesforsikring forventes at udgøre 6,5 mia. kr. i 2009. Heraf forventes 0,5 mia. kr. indbetalt til staten i form af arbejdsmarkedsbidrag.

Investeringsvirksomheden

Investeringsstrategien for 2009 tilrettelægges med udgangspunkt i den vedtagne principielle investeringsramme. Afvigelser fra den principielle ramme inden for det vedtagne råderum vil ske med henblik på at øge afkastet.

Passivernes renterisiko vil som udgangspunkt fortsat være afdækket 100 %. Afdækningen skal sikre, at reserverne ikke påvirkes utilsigtet i tilfælde af store renteændringer.

Afkastet af selskabets investeringsaktiver forventes i 2009 at udgøre 2,8 mia. kr. før pensionsafkastskat. Dette er blandt andet budgetteret ud fra en antagelse om et stort set uændret niveau for danske og udenlandske obligationsrenter og et afkast på aktier, der ligger ca. 3 %-point over obligationsrenten. Pensionsafkastskatten for 2008 forventes at udgøre 0,5 mia. kr. Det samlede afkast inklusiv effekten af afdækningen af passivernes renterisiko vil være påvirket af udviklingen i renteniveauet. Eksempelvis vil en større stigning i de lange renter som udgangspunkt påvirke det samlede afkast negativt.

Forventet resultat for 2009

For regnskabsåret 2009 forventes et resultat på ca. 200 mio. kr.

Regnskabsberetning og disponering af årets resultat

Indbetalinger

De samlede indbetalinger i 2008 før arbejdsmarkedsbidrag udgjorde 6.951 mio. kr. mod 6.326 mio. kr. i 2007. Arbejdsmarkedsbidraget beløb sig i 2008 til 514 mio. kr.

Indbetalinger vedrørende syge- og ulykkesforsikring før arbejdsmarkedsbidrag indgår i ovenstående tal for 2008 med 419 mio. kr. og 354 mio. kr. i 2007. Indbetalinger på de i 2008 introducerede investeringskontrakter (Unit-linked kontrakter) indgår ligeledes i ovenstående for 2008 med 18 mio. kr.

Resultat af investeringsvirksomhed

Resultatet af investeringsvirksomhed før pensionsafkastskat var 2.210 mio. kr. i 2008 mod 96 mio. kr. i 2007.

Det samlede resultat af investeringsvirksomhed efter pensionsafkastskat er 1.890 mio. kr. i 2008 mod 110 mio. kr. i 2007. Det positive resultat er påvirket af en indtægt før skat på 8.894 mio. kr. fra de finansielle instrumenter, som er anvendt til afdækning af renterisikoen på passiverne.

Omkostninger i forbindelse med investeringsvirksomhed udgjorde 135 mio. kr. i 2008 mod 150 mio. kr. i 2007. Dette fald skyldes primært forskydning i investeringsaktiveres sammensætning.

Forrentning af pensionsopsparingen

Pensionsopsparingen er tilskrevet en rente på 6,5 % p.a. Renten udgjorde i alt 2.319 mio. kr. i 2008 mod 1.869 mio. kr. i 2007, dvs. 451 mio. kr. mere end i 2007. Stigningen i rentetilskrivningen forklares primært af, at det er større pensionsopsparinger, der forrentes. Renten i 2007 var 5 % p.a. i de første 2 måneder og 6,5 % p.a. i 10 måneder.

Forsikringsydelser

Industriens Pension udbetalte 1.312 mio. kr. i ydelser vedrørende livsforsikring, og der blev hensat yderligere 18 mio. kr. til dækning af skader vedrørende 2008 eller tidligere. Herudover er der overført 109 mio. kr. til syge- og ulykkesforsikring, som vedrører betaling for invalidepension, der er etableret som syge- og ulykkesforsikring for medlemmer i bidragsfri dækning.

Der er udbetalt 221 mio. kr. i ydelser vedrørende syge- og ulykkesforsikring.

Kompensation i forbindelse med pensionsafkastbeskatningsloven (PAL-kompensation)

PAL-kompensation er en godtgørelse for ændring af skattereglerne for indeksobligationer, som i 2008 er udbetalt af SKAT. Udbetalingen er sket til Industriens Pension, som, efter gældende regler, har formidlet disse midler videre til de personer, som var medlem pr. 31.12.2006. Medlemmerne har kunnet vælge mellem indbetaling på eksisterende pensionsordning, overførsel til et andet selskab eller udbetaling. Industriens Pension har i alt modtaget 233 mio.kr. i PAL-kompensation, af disse har vore kunder valgt at indsætte 201 mio.kr. på deres opsparing hos os.

Administrationsomkostninger ved forsikringsvirksomhed

De forsikringsmæssige administrationsomkostninger i forbindelse med livsforsikringsvirksomhed udgjorde 141 mio. kr., hvoraf 3 mio. kr. kan henføres til omkostninger relateret til administration af PAL-kompensationen.

I forhold til 2007 er omkostningerne steget med 24 mio. kr. Stigningen i omkostningerne afspejler, at aktiviteterne i løbet af 2008 er stabiliseret på det niveau, som er forventeligt efter hjemtagningen i begyndelsen af 2007. En nødvendig personaleudvidelse samt it-omkostninger, som i 2. halvår ikke længere har været dækket af garantiordninger på systemleverancer, er de væsentligste årsager til stigningen.

Udviklingen og driften af de nye it-systemer sker i det 100 % ejede datterselskab Industriens Pension IT A/S. I forbindelse med årsafslutningen er der foretaget en værdisættelse af systemerne. Det har resulteret i en nedskrivning i datterselskabet på 3 mio. kr.

Medlemmerne betalte i alt 416 mio. kr. i omkostninger i 2008 eksklusive syge- og ulykkesforsikringer. De faktiske omkostninger vedr. livsforsikring var 138 mio. kr. Omkostningsoverskuddet udgjorde således 278 mio. kr. Heraf overføres 274 mio. kr. til medlemmerne i form af særlig bonushensættelse. Omkostningsoverskud indgår i det realiserede resultat, som fordeles mellem medlemmerne, medlemmernes særlige bonushensættelse og selskabets egenkapital.

Risikoresultat

Industriens Pension havde i 2008 et overskud på risikoresultatet eksklusiv syge- og ulykkesforsikring på i alt 162 mio. kr. Risikooverskuddet opstod som et overskud på 135 mio. kr. på den individuelle ordning, hovedsageligt betalingen for retten til bidragsfritagelse, og et overskud på gruppelivsordningen på 27 mio. kr. Risikooverskuddet opstod, fordi færre medlemmer end forventet døde, blev invalide eller kritisk syge. Risikooverskuddet vedr. den individuelle ordning indgår, ligesom omkostningsoverskuddet, i det realiserede resultat og fordeles mellem medlemmerne og selskabets egenkapital.

Hensættelser

Der er ultimo 2008 hensat 40.972 mio. kr. i livsforsikringshensættelser, hovedparten er opsparing til medlemmernes alderspensioner. Der er desuden hensat 2.965 mio. kr. i erstatningshensættelser til dækning af skader vedrørende 2008 eller tidligere.

Der er ultimo 2008 henlagt 4.418 mio. kr. i kollektivt bonuspotentiale, som skal sikre medlemmerne en stabil bonus i årene fremover. I 2008 er således, bl.a. for at fastholde kontorenten på 6,5 %, anvendt i alt 594 mio. kr. fra kollektivt bonuspotentiale.

Der er endvidere henlagt 295 mio. kr. til bonus og præmierabatter i syge- og ulykkesforsikring og 464 mio. kr. som bonushensættelse på gruppelivsordning, som følge af et gunstigt resultat i regnskabsåret. Disse hensættelser tilfalder de forsikrede som præmierabatter i 2009.

Særlige bonushensættelser på 1.692 mio. kr. medregnes til basiskapitalen, der skal dække kapitalkravet. Hensættelsen er risikovillig kapital, som medlemmerne opbygger og stiller til rådighed til at dække kapitalkravet. Hensættelsen sidestilles med egenkapital og forrentes ligesom denne. Medlemmerne får deres positive andel af de særlige bonushensættelser retur, senest samtidig med at der udbetales ydelser under ordningen.

I 2008 har Industriens Pension indført et markedsrenteprodukt i produktporteføljen. I forbindelse med overenskomstfornyelsen på industriområdet fik medarbejderne mulighed for at anvende en Fritvalgs Lønkonto til pension. I Industriens Pension er indbetalinger herfra placeret i det nye markedsrenteprodukt ekstrapension, og de samlede indbetalinger hertil udgør 18 mio. kr.

De samlede hensættelser til forsikrings- og investeringskontrakter udgør ultimo 2008 i alt 50.920 mio. kr.

Årets resultat og disponering heraf

Årets resultat udviser et overskud på 131 mio. kr. mod et overskud på 101 mio. kr. i 2007. Årets resultat overføres til egenkapitalen, der herefter udgør 3.202 mio. kr.

Årets resultat på 131 mio. kr. fremkommer på følgende måde:

Tabel 5	Årets resultat	mio. kr.
	Forrentning af egenkapitalen	134
	Andel af risikoforrentning for perioden	0
	Andel af resultat af syge- og ulykkesforsikring	16
	Andel af ændring i kapitalkrav vedr. gruppeliv	0
	Resultat før pensionsafkastskat	150
	Egenkapitalens andel af pensionsafkastskat	-19
	Året resultat	131

De regler Industriens Pension har fastlagt for overskudsfordeling indebærer, at egenkapitalen forrentes med det faktisk opnåede afkast før pensionsafkastskat. Efterfølgende reguleres for egenkapitalens andel af pensionsafkastskatten. Herudover indgår en andel af resultat af syge- og ulykkesforsikring og en andel af ændring i kapitalkravet for gruppeliv i årets resultat.

For 2008 er risikoforrentningen fastsat til 0 %.

Det realiserede resultat er de midler, der skal fordeles mellem egenkapital og særlig bonushensættelse på den ene side og medlemmerne på den anden side. Opgørelsen

af det realiserede resultat sker før bonustilskrivning til medlemmerne og før betaling af pensionsafkastskat.

Det realiserede resultat for 2008 udgør 2.264 mio. kr.

Tabel 6	Det realiserede resultat vedr. livsforsikring	mio. kr.
	Forsikringsteknisk resultat af livsforsikring	-8
	Andel som holdes ude af resultatet (gruppeliv)	0
	Pensionsafkastskat	320
	Overført af investeringsafkast fra liv	115
	Tildelt bonus	2.129
	Ændring i særlig bonushensættelse	243
	Ændring i kollektivt bonuspotentiale	-594
	Udlodning af særlig bonushensættelse	59
	Realiseret resultat	2.264

Soliditet

Basiskapitalen bestående af egenkapital og særlig bonushensættelse skal dække selskabets kapitalkrav. Med et kapitalkrav på 1.605 mio. kr. og en basiskapital på 4.894 mio. kr. er der således en overdækning på 205 %.

Selskabet har siden ultimo 2007 opgjort et individuelt solvensbehov.

Tabel 7	Soliditet	mio. kr.
	Egenkapital	3.202
	Særlig bonushensættelse	1.692
	Basiskapital	4.894
	Kapitalkrav	1.605
	Solvensdækning	305%
	Overdækningsgrad	8%
	Bonusgrad	11%

Industriens Pension har i hele 2008 været i grønt lys i forhold til Finanstilsynets risikoscenarier.

Aftale om finansiel stabilitet

Aftalen om finansiel stabilitet, som pensionssektoren indgik med Økonomi- og Erhvervsministeriet i efteråret 2008 indebar, at der ved opgørelse af hensættelserne tages udgangspunkt i en rentekurve, der er justeret således, at renteforskellen mellem renten på statsobligationer og realkreditobligationer ikke påvirker pensionsselskabers regnskaber uhensigtsmæssigt.

Industriens Pension anvender ikke hele rentekurven, men den 10-årige rente. I 2008 anvendes den 10-årige justerede rente, mens der i 2007 anvendtes den 10-årige rente på den af finanstilsynet offentliggjorte rentekurve.

Anvendelse af den justerede rente har alene betydning for fordelingen på livsforsikringshensættelser og hensættelser til kollektivt bonuspotentiale. Effekten fremgår af nedenstående tabel.

Tabel 8 Effekt af justeret rentekurve mio.kr.	10-årige punkt på		
	Justeret rentekurve	Tidligere rentekurve	forskel
Ændring i livsforsikringshensættelser	-6.434	-6.441	7
Ændring i kollektivt bonuspotentiale	594	601	-7
Årets resultat	131	131	0
Garanterede ydelser	9.469	10.158	-689
Bonuspotentiale på fremtidige præmier	21.641	21.356	285
Bonuspotentiale på fripolicer	9.861	9.464	397
Livsforsikringshensættelser i alt	40.972	40.979	-7
Kollektivt bonuspotentiale	4.418	4.411	7
Passiver i alt	61.783	61.783	0
Egenkapital	3.202	3.202	0
Særlige bonushensættelser	1.692	1.692	0
Basiskapital i alt	4.894	4.894	0
Kapitalkrav	1.605	1.622	-17

Overgang til rentekurve

Fra 1. januar 2009 vil Industriens Pension anvende rentekurven i stedet for som hidtil at beregne hensættelser baseret på det 10-årige punkt. Overgangen medfører, at livsforsikringshensættelser i alt pr. 1. januar 2009 er steget med 13 mio. kr. til 40.985 mio. kr.

Begivenheder efter regnskabsårets afslutning

Der er ikke fra balancedagen og frem til i dag indtrådt forhold, som forrykker vurderingen af årsregnskabet.

Femårsoversigt over hoved- og nøgletal

mio. kr.	2004	2005	2006	2007	2008
Præmier	3.931	4.211	5.186	5.556	6.033
Forsikringsydelse	1.044	1.086	1.061	1.138	1.440
Investeringsafkast	2.452	4.914	2.796	96	2.210
Forsikringsmæssige driftsomkostninger	124	108	129	117	141
Resultat af genforsikring	0	-3	-3	-3	-2
Forsikringsteknisk resultat	442	-1	-29	-38	-8
Forsikringsteknisk resultat af SUL	279	120	133	131	24
Årets resultat	861	436	274	101	131
Hensættelser til forsikrings- og investeringskontrakter	26.193	33.407	39.680	44.219	50.920
Egenkapital	2.147	2.696	2.970	3.071	3.202
Aktiver	28.474	36.499	42.960	48.318	61.783
Nøgletal vedr. syge- og ulykkesforsikring					
Bruttoerstatningsprocent	72,8 %	159,8 %	126,2 %	86,8 %	98,0 %
Bruttoomkostningsprocent	5,8 %	5,5 %	5,1 %	3,8 %	4,8 %
Combined ratio	79,8 %	165,7 %	131,7 %	90,9 %	103,2 %
Operating ratio	66,4 %	88,2 %	90,7 %	77,5 %	83,4 %
Nøgletal vedr. livsforsikring					
Afkast før pensionsafkastskat	10,0 %	16,4 %	7,3 %	0,2 %	4,4 %
Afkast efter pensionsafkastskat	8,5 %	14,1 %	6,4 %	0,2 %	3,7 %
Omkostningsprocent af præmier	2,8 %	2,6 %	2,5 %	2,1 %	2,3 %
Omkostningsprocent af hensættelser	0,6 %	0,5 %	0,5 %	0,4 %	0,4 %
Omkostninger pr. medlem	323 kr.	315 kr.	367 kr.	318 kr.	365 kr.
Omkostningsresultat	0,81 %	0,79 %	0,78 %	0,82 %	0,66 %
Forsikringsrisikoresultat	0,52 %	0,59 %	0,67 %	0,35 %	0,36 %
Bonusgrad	16,1 %	22,0 %	23,1 %	14,6 %	10,9 %
Kundekapitalgrad	3,1 %	3,8 %	4,2 %	4,2 %	4,2 %
Ejerkapitalgrad	10,8 %	11,4 %	10,4 %	9,0 %	7,9 %
Overdækningsgrad	8,3 %	9,8 %	9,3 %	9,4 %	8,1 %
Solvensdækning	250 %	282 %	275 %	347 %	305 %
Egenkapital forrentning før skat	21,3 %	19,8 %	10,6 %	3,3 %	4,8 %
Egenkapital forrentning efter skat	20,4 %	17,6 %	9,7 %	3,3 %	4,2 %
Forrentning af forsikringsmæssige hensættelser	7,0 %	15,9 %	6,4 %	-0,8 %	3,5 %
Forrentning af særlige bonushensættelser type B	9,0 %	19,5 %	10,0 %	3,1 %	4,9 %

Ledespåtegning

Direktion og bestyrelse har dags dato behandlet og godkendt årsrapporten for 2008 for Industriens Pensionsforsikring A/S.

Årsrapporten er aflagt efter Lov om finansiel virksomhed. Det er vores opfattelse, at årsrapporten giver et retvisende billede af selskabets aktiver, forpligtelser og finansielle stilling pr. 31. december 2008 samt af resultatet af selskabets aktiviteter i perioden 1. januar 2008 – 31. december 2008. Vi finder endvidere, at ledelsesberetningen indeholder et retvisende billede af udviklingen i selskabets aktiviteter og økonomiske forhold samt en beskrivelse af de væsentligste risici og usikkerhedsfaktorer, som selskabet kan påvirkes af.

Årsrapporten indstilles til generalforsamlingens godkendelse.

København, den 13. marts 2009

Direktion:

Laila Mortensen
Administrerende direktør

Bestyrelse:

Børge Frederiksen
Formand

Hans Skov Christensen
Næstformand

Lars Andersen

Kim Graugaard

Lars Hansen

Thorkild E. Jensen

Johannes Madsen-Mygdal

Jette Nielsen

Jens Due Olsen

Bo Stærmose

Bjarne Uldall

Carl Chr. Ægidius

Den uafhængige revisors påtegning

Til aktionærerne i Industriens Pensionsforsikring A/S

Vi har revideret årsrapporten for Industriens Pensionsforsikring A/S for regnskabsåret 1. januar – 31. december 2008 omfattende ledelsespåtegning, ledelsesberetning, anvendt regnskabspraksis, resultatopgørelse, balance, egenkapitalopgørelse, pengestrøms-opgørelse og noter. Årsrapporten aflægges efter Lov om finansiel virksomhed.

Ledelsens ansvar for årsrapporten

Ledelsen har ansvaret for at udarbejde og aflægge en årsrapport, der giver et retvisende billede i overensstemmelse med Lov om finansiel virksomhed. Dette ansvar omfatter udformning, implementering og opretholdelse af interne kontroller, der er relevante for at udarbejde og aflægge en årsrapport, der giver et retvisende billede uden væsentlig fejlinformation, uanset om fejlinformationen skyldes besvigelser eller fejl samt valg og anvendelse af en hensigtsmæssig regnskabspraksis og udøvelse af regnskabsmæssige skøn, som er rimelige efter omstændighederne.

Revisors ansvar og den udførte revision

Vores ansvar er at udtrykke en konklusion om årsrapporten på grundlag af vores revision. Vi har udført vores revision i overensstemmelse med danske revisions-standarder. Disse standarder kræver, at vi lever op til etiske krav samt planlægger og udfører revisionen med henblik på at opnå høj grad af sikkerhed for, at årsrapporten ikke indeholder væsentlig fejlinformation.

En revision omfatter handlinger for at opnå revisionsbevis for de beløb og oplysninger, der er anført i årsrapporten. De valgte handlinger afhænger af revisors vurdering, herunder vurderingen af risikoen for væsentlig fejlinformation i årsrapporten, uanset om fejlinformationen skyldes besvigelser eller fejl. Ved risikovurderingen overvejer revisor interne kontroller, der er relevante for selskabets udarbejdelse og aflæggelse af en årsrapport, der giver et retvisende billede, med henblik på at udforme revisionshandling, der er passende efter omstændighederne, men ikke med det formål at udtrykke en konklusion om effektiviteten af selskabets interne kontrol. En revision omfatter endvidere stillingtagen til, om den af ledelsen anvendte regnskabspraksis er passende, om de af ledelsen udøvede regnskabsmæssige skøn er rimelige samt en vurdering af den samlede præsentation af årsrapporten.

Det er vores opfattelse, at det opnåede revisionsbevis er tilstrækkeligt og egnet som grundlag for vores konklusion.

Revisionen har ikke givet anledning til forbehold.

Konklusion

Det er vores opfattelse, at årsrapporten giver et retvisende billede af selskabets aktiver, passiver og finansielle stilling pr. 31. december 2008 samt af resultatet af selskabets aktiviteter og pengestrømme for regnskabsåret 1. januar – 31. december 2008 i overensstemmelse med Lov om finansiel virksomhed.

København, den 13. marts 2009

Deloitte

Statsautoriseret Revisionsaktieselskab

Søren Dinesen
statsaut. revisor

Kasper Bruhn Udam
statsaut. revisor

Anvendt regnskabspraksis

Generelt

Årsrapporten udarbejdes efter reglerne i Lov om finansiel virksomhed samt Finanstilsynets bekendtgørelse om finansielle rapporter for forsikringselskaber og tværgående pensionskasser (regnskabsbekendtgørelsen).

Årsrapporten er aflagt efter samme regnskabspraksis som sidste år.

Alle beløb i regnskabet præsenteres i hele mio. kr. Hvert tal afrundes for sig, og der kan derfor være forskelle mellem de anførte totaler og summen af de underliggende tal.

Der aflægges ikke koncernregnskab for selskabet. Selskabet samt dets datterselskaber Industriens Pension IT A/S og Industriens Pension Professional Forening f.m.b.a. indgår sammen med søsterselskabet Industriens Pension Service A/S i koncernregnskabet for IndustriPension Holding A/S.

Korrektion af fejl i årsrapporten 2007

I 2007 er der fejlagtigt indtægtsført præmier på 139 mio. kr. Fejlen er opstået i forbindelse med hjemtagelsen af forsikringsadministrationen og ibrugtagningen af nye it-systemer i 2007. Resultat og egenkapital er ikke påvirket af korrektionen. Præmier og livsforsikringshensættelser er nedbragt med 139 mio. kr.

Sammenligningstal, noter og femårsoversigt er for 2007 tilrettet i overensstemmelse hermed.

Resultatopgørelsen

Indtægter ved forsikringsvirksomhed

Præmier f.e.r.

Omfatter indberettede præmier til og med 19. januar 2009 som vedrører 2008. Præmier som indberettes efter 19. januar 2009 indtægtsføres i 2009. Indtægtsførte præmier, der ikke er indbetalt pr. 31. december 2008, opføres som tilgodehavender.

Præmieindbetalinger, der vedrører investeringskontrakter uden ret til bonus, indregnes direkte på balancen.

Arbejdsmarkedsbidrag fratrækkes i præmieindtægt i overensstemmelse med Finanstilsynets anvisninger. Bruttopræmien er reguleret for afgivne genforsikringspræmier.

Indtægter af investeringsaktiver

Indtægter fra tilknyttede virksomheder

Omfatter andelen af resultatet i dattervirksomheder.

Renteindtægter og udbytter m.v.

Omfatter de i regnskabsåret indtjente renter og modtagne udbytter af værdipapirer og likvide beholdninger. Endvidere indgår indeksregulering af indeksobligationer.

Kursreguleringer

Kursreguleringer indeholder realiserede samt urealiserede gevinster og tab samt valutakursreguleringer på investeringsaktiver.

Administrationsomkostninger i forbindelse med investeringsvirksomhed

Administrationsomkostninger i forbindelse med investeringsvirksomhed indeholder honorarer til eksterne porteføljemanagers, handels- og depotomkostninger samt egne omkostninger til administration af investeringsaktiver.

Pensionsafkastskat

Pensionsafkastskat udgiftsføres med det beløb, der beregnes af regnskabsårets opgjorte afgiftsgrundlag samt ændring i hensættelse til udskudt pensionsafkastskat.

Udgifter ved forsikringsvirksomhed

Forsikringsydelse f.e.r.

Forsikringsydelse f.e.r. omfatter årets udbetalte ydelser på pensionsordningen, reguleret med årets ændring i erstatningshensættelser.

Ændring i livsforsikringshensættelser

Ændring i livsforsikringshensættelser er forskellen på primo og ultimo værdien af livsforsikringshensættelserne. I 2008 indeholder ændringen i hensættelsen endvidere den indtægtsførte godtgørelse for afholdte omkostninger til administration af PAL-kompensationen.

Ændring i kollektivt bonuspotentiale

Ændring i kollektivt bonuspotentiale er den del af det realiserede resultat, som tilfalder forsikringsbestanden ud over den bonus, der i forvejen er tildelt. I de år, hvor forsikringsbestandens realiserede resultat er negativt efter fradrag af allerede tildelt bonus, indeholder posten anvendelse af kollektivt bonuspotentiale hensat i tidligere år.

Ændring i bonushensættelser til gruppelivsordning

Årets resultat på gruppelivsordningen henlægges til bonus, som anvendes til nedsættelse af fremtidige præmier.

Ændring i særlige bonushensættelser

Ændring i særlig bonushensættelse indeholder dels en forrentning af foregående års hensættelse, herunder eventuel risikoforrentning for året og tidligere år, dels det beløb som medlemmerne i løbet af året netto har bidraget med. Og endelig tilføres sær-

lig bonushensættelse en forholdsmæssig andel af resultatet af syge- og ulykkesforsikring samt en eventuel ændring i kapitalkravet vedrørende gruppelivsordningen.

Ændring i hensættelser for Unit-linked kontrakter

Ændring i hensættelser for Unit-linked kontrakter indeholder investeringsafkast efter pensionsafkastskat og efter investeringsomkostninger, der vedrører unit-link kontrakter.

Administrationsomkostninger

Administrationsomkostninger indeholder de omkostninger, der relaterer sig til livsforsikringsdriften. I 2008 indeholder posten endvidere de omkostninger, som Industriens Pension har afholdt til administration af PAL-kompensationen.

Under administrationsomkostninger indgår koncerninterne transaktioner. Industriens Pension udfører administration for IndustriPension Holding A/S, Industriens Pension IT A/S og Industriens Pension Service A/S. Herfor modtages administrationshonorar. Honorarerne er beregnet i henhold til administrationsaftaler på omkostningsdækkende basis. Herudover er der indgået aftale med Industriens Pension IT A/S om køb af it-drifts- og -udviklingsomkostninger på markedsbaserede vilkår. Der er herudover ikke nogen væsentlige koncerninterne transaktioner.

Overført investeringsafkast

Overført investeringsafkast udgør den del af investeringsafkastet, som ikke indgår i det forsikringstekniske resultat. Overført investeringsafkast dækker investeringsafkast på hensættelser vedr. syge- og ulykkesforsikring og investeringsafkast på egenkapitalen.

Forsikringsteknisk resultat af syge- og ulykkesforsikring f.e.r.

Resultatet af syge- og ulykkesforsikring er opgjort efter reglerne for skadesforsikring. Resultat af syge- og ulykkesforsikring specificeres i noterne.

Balancen

Materielle anlægsaktiver

Driftsmidler

Anskaffelser af mindre inventar, kontormateriel og it-hardware udgiftsføres i anskaffelsesåret under andre eksterne omkostninger.

Tekniske anlæg m.v. værdiansættes til anskaffelsesværdi med fradrag for afskrivninger. Der foretages lineære afskrivninger over aktivernes forventede brugstid, som er fastsat til 5 år.

Domicilejendom

Domicilejendom værdiansættes til omvurderet værdi. Værdireguleringer føres direkte på egenkapitalen.

Investeringsaktiver

Kapitalandele i tilknyttede virksomheder

Kapitalandele medtages med den forholdsmæssige andel af selskabernes egenkapital.

Kapitalandele og investeringsforeningsandele

Danske og udenlandske børsnoterede aktier og investeringsforeningsandele måles til officielle lukkekurser på statusdagen. For aktier og investeringsforeningsandele, der ikke handles aktivt, anvendes en beregnet kurs.

Unoterede aktier og unoterede investeringsforeningsandele måles til dagsværdi ud fra anerkendte metoder.

Obligationer

Obligationer måles til officielle lukkekurser på statusdagen. For obligationer, der ikke handles aktivt, anvendes en beregnet kurs.

Repo forretninger

Obligationer, der er solgt og købt tilbage på termin (ægte salgs- og tilbagekøbsforretninger) indgår i beholdningen af obligationer.

Afledte finansielle instrumenter

Terminforretninger, købs- og salgsretter samt øvrige afledte finansielle instrumenter optages til dagsværdien målt ved mid-market kurser på statusdagen.

Indregning

Investeringsaktiver indregnes i balancen på afregningsdatoen. Oplysning om kurser mv., der fremkommer efter regnskabsafslutningen, vil alene blive medtaget, såfremt disse er væsentlige for vurderingen af årsrapporten.

Investeringer tilknyttet Unit-linked kontrakter

Investeringer tilknyttet Unit-linked kontrakter indeholder aktiver på investeringskontrakter til markedsværdi, opgjort efter samme princip som tilsvarende investeringsaktiver.

Hensættelser til forsikrings- og investeringskontrakter

Præmiehensættelser

Omfatter hensættelser for stigende risiko som følge af stigende alder vedrørende syge- og ulykkesforsikringer, som skønnes nødvendige til dækning af erstatningsudgifter og omkostninger i senere regnskabsperioder for forsikringer, der er i kraft på balancetidspunktet.

Livsforsikringshensættelser

Livsforsikringshensættelser beregnes som kapitalværdien af de samlede forpligtelser til forventede fremtidige forsikringsydelse på basis af en fast diskonteringsrente samt forudsætninger om forsikringsrisiko og omkostninger fastsat ud fra bedste skøn. Der er ved opgørelsen af livsforsikringshensættelserne indregnet et tillæg, som knytter sig til usikkerheden ved fastsættelse af bedste skøn på forsikringsrisiko. Der anvendes

fast diskonteringsrente, som er den 10-årige rente på den justerede rentekurve, som blev fastsat i aftalen mellem pensionsektoren og Økonomi- og Erhvervsministeriet med fradrag af pensionsafkastskat. Livsforsikringshensættelser opgøres af selskabets ansvarshavende aktuar på basis af det til Finanstilsynet anmeldte tekniske grundlag. Livsforsikringshensættelser opdeles på garanterede ydelser, bonuspotentialer på fremtidige præmier og bonuspotentialer på fripolicydelser.

Anvendelse af den justerede rentekurve i stedet for den af Finanstilsynet offentliggjorte rentekurve betragtes som ændring af regnskabsmæssigt skøn, hvorfor sammenligningstal for 2007 ikke er tilpasset i regnskabet.

Garanterede ydelser omfatter forpligtelser til at betale ydelser, der er tilknyttet pensionsordningen. Garanterede ydelser beregnes som nutidsværdien af de forventede fremtidige ydelser, samt nutidsværdien af de forventede fremtidige udgifter til administration af forsikringen med fradrag af nutidsværdien af de aftalte fremtidige præmier. Garanterede ydelser er opgjort uden hensyntagen til omskrivning af kontrakterne til fripolicy og genkøb. Garanterede ydelser indeholder et skønnet beløb til dækning af fremtidige ydelser, som stammer fra forsikringsbegivenheder, indtruffet i regnskabsåret, men som ikke var anmeldt ved regnskabsårets udløb.

Bonuspotentialer på fremtidige præmier omfatter nutidsværdien af forpligtelser til at yde bonus vedrørende aftalte præmier, som endnu ikke er forfaldne. Bonuspotentialer på fremtidige præmier opgøres for bestanden af bonusberettigede forsikringer som forskellen mellem værdien af de garanterede fripolicydelser og værdien af garanterede ydelser.

Garanterede fripolicydelser er de ydelser, der er garanteret forsikringen, hvis policen omtegnes til fripolicy. Værdien af de garanterede fripolicydelser beregnes som nutidsværdien af de garanterede fripolicydelser tillagt nutidsværdien af de forventede fremtidige udgifter til administration af fripolicyerne.

Bonuspotentialer på fripolicydelser indeholder nutidsværdien af forpligtelser til at yde bonus vedrørende de allerede forfaldne præmier mv. Bonuspotentialer på fripolicydelser er beregnet som værdien af forsikringstagernes opsparing med fradrag af de garanterede ydelser, bonuspotentialer på fremtidige præmier og nutidsværdien af de fremtidige administrationsresultater.

Erstatningshensættelser

Omfatter forfaldne endnu ikke udbetalte forsikringsydelser inkl. bonus samt andre ubetalte forsikringsydelser, der vedrører begivenheder indtruffet i regnskabsåret eller tidligere.

Erstatningshensættelser vedrørende syge- og ulykkesforsikring omfatter beløb til dækning af skader, der ved årets udløb er indtruffet, men endnu ikke betalt.

Erstatningshensættelser vedrørende syge- og ulykkesforsikring, der afvikles ved løbende udbetalinger, er opgjort til nutidsværdi efter aktuarmæssige principper ved

tilbagediskontering af de forventede fremtidige udbetalinger ved anvendelse af det 10-årige punkt på den korrigerede rentekurve, som blev fastsat i aftalen mellem pensionsektoren og Økonomi- og Erhvervsministeriet med fradrag af pensionsafkastskat.

Kollektivt bonuspotentiale

Kollektivt bonuspotentiale omfatter forsikringsbestandens andel af realiserede resultater, som er hensat kollektivt til udjævning af bonusudlodning.

Hensættelser til bonus og præmierabatter

Hensættelser til bonus og præmierabatter er beløb i syge- og ulykkesforsikring, der tilfalder de forsikrede som følge af et gunstigt resultat i regnskabsåret.

Bonushensættelser til gruppelivsordning

Vedrører beløb, der inden for gruppelivsordning for død, invaliditet og kritisk sygdom skal anvendes til nedsættelse af fremtidige præmier.

Særlig bonushensættelse

Særlig bonushensættelse indgår i basiskapitalen på lige fod med egenkapitalen. Særlig bonushensættelse er risikovillig kapital stillet til rådighed af de forsikrede og udgør en del af de forsikringsmæssige hensættelser.

Hensættelse til Unit-linked kontrakter

Hensættelsen udgør markedsværdien af de til investeringskontrakterne knyttede aktiver.

Gæld

Gældsforpligtelser måles til amortiseret kostpris.

Eventualforpligtelser

Forpligtelser vedrørende afgivne garantier og kationer m.v., uden for forsikringsforhold, anføres i en note til årsrapporten.

Resultatopgørelse

		2008	2007
		mio. kr.	mio. kr.
Note			
1	Bruttopræmier	6.033	5.556
2	Afgivne genforsikringspræmier	-2	-2
	Præmier f.e.r., i alt	6.031	5.554
	Indtægter fra tilknyttede virksomheder	-75	-13
3	Renteindtægter og udbytter mv.	1.827	1.707
4	Kursreguleringer	601	-1.443
	Renteudgifter	-9	-6
7	Administrationsomkostninger i forbindelse med inv.virksomhed	-135	-150
	Investeringsafkast, i alt	2.210	96
5	Pensionsafkastskat	-320	14
	Investeringsafkast efter pensionsafkastskat	1.890	110
6	Udbetalte ydelser	-1.312	-1.027
	Modtaget genforsikringsdækning	0	0
	Ændring i erstatningshensættelser	-18	-22
	Overført til syge- og ulykkesforsikring	-109	-89
	Forsikringsydelser f.e.r., i alt	-1.440	-1.138
14	Ændring i livsforsikringshensættelser	-6.434	-5.715
	Ændring i genforsikringsandel	0	0
	Ændring i livsforsikringshensættelser f.e.r., i alt	-6.434	-5.715
16	Ændring i kollektivt bonuspotentiale	594	1.586
17	Ændring i bonushensættelser til gruppelevsordning	-45	-54
18	Ændring i særlige bonushensættelser	-243	-250
	Bonus i alt	306	1.281
19	Ændring i hensættelser for Unit-linked kontrakter	1	0

Resultatopgørelse fortsat

	2008	2007
	mio. kr.	mio. kr.
Note		
7		
<u>Administrationsomkostninger</u>	<u>-141</u>	<u>-117</u>
<u>Overført investeringsafkast (-)</u>	<u>-221</u>	<u>-13</u>
FORSIKRINGSTEKNISK RESULTAT	-8	-38
8		
FORSIKRINGSTEKNISK RESULTAT		
AF SYGE- OG ULYKKESFORSIKRING	24	131
<u>Egenkapitalens investeringsafkast</u>	<u>134</u>	<u>6</u>
RESULTAT FØR SKAT	151	100
<u>Pensionsafkastskat for egenkapitalen</u>	<u>-19</u>	<u>1</u>
<u>ÅRETS RESULTAT</u>	<u>131</u>	<u>101</u>

Balance

AKTIVER		2008	2007
Note		mio. kr.	mio. kr.
9	Driftsmidler	0	1
10	Domicilejendom	68	69
	MATERIELLE AKTIVER, I ALT	68	69
11	Kapitalandele i tilknyttede virksomheder	379	74
	Udlån til tilknyttede virksomheder	50	50
	Kapitalandele i tilknyttede virksomheder	429	124
	Kapitalandele	12.335	17.506
	Investeringsforeningsandele	4.710	3.700
	Obligationer	29.686	24.738
	Indlån i kreditinstitutter	6.248	611
12	Øvrige finansielle investeringsaktiver	7.383	424
	Andre finansielle investeringsaktiver i alt	60.362	46.979
	INVESTERINGSAKTIVER, I ALT	60.790	47.103
19	Investeringsaktiver tilknyt. Unit-linked kontr.	17	0
	Genforsikringsandele af livsforsikringshensættelser	0	0
	Genforsikringsandele af erstatningshensættelser	0	0
	Genforsikringsandele af hensættelser til forsikringskontrakter, i alt	0	0
	Tilgodehavende hos forsikringstagere	460	455
	Andre tilgodehavender	28	14
	TILGODEHAVENDER, I ALT	488	470
	Aktuelle pensionsafkastskatteaktiver	0	217
	Udskudte pensionsafkastskatteaktiver	0	14
	Likvide beholdninger	0	0
	ANDRE AKTIVER, I ALT	0	230
	Tilgodehavende renter	419	446
	PERIODEAFGRÆNSNINGSPOSTER, I ALT	419	446
	AKTIVER I ALT	61.783	48.318

Balance fortsat

PASSIVER		2008	2007
Note		mio. kr.	mio. kr.
	Aktiekapital	110	110
	Reserve for skattefrit opsparat overskud	2.561	2.430
	Overført overskud	531	531
13	EGENKAPITAL, I ALT	3.202	3.071
	Præmiehensættelser	97	99
	Garanterede ydelser	9.469	-854
	Bonuspotentiale på fremtidige præmier	21.641	24.320
	Bonuspotentiale på fripolicer	9.861	10.868
14	Livsforsikringshensættelser, i alt	40.972	34.334
15	Erstatningshensættelser	2.965	2.685
16	Kollektivt bonuspotentiale	4.418	5.012
	Hensættelse til bonus og præmierabatter	295	221
17	Bonushensættelser til gruppelivsordning	464	419
18	Særlige bonushensættelser	1.692	1.449
19	Hensættelser til Unit-linked kontrakter	17	0
	HENSÆTTELSE TIL FORSIKRINGS- OG		
20	INVESTERINGSKONTRAKTER, I ALT	50.920	44.219
	Gæld i forbindelse med direkte forsikring	9	15
	Gæld i forbindelse med genforsikring	0	0
	Gæld til tilknyttede virksomheder	0	19
	Aktuelle pensionsafkastskatteforpligtelser	141	0
21	Anden gæld	7.511	995
	GÆLD, I ALT	7.661	1.029
	PASSIVER I ALT	61.783	48.318
22	PAL-kompensation		
23	Eventualforpligtelser		
24	Hverv godkendt af bestyrelsen		
25	Transaktioner med nærtstående parter		
26	Specifikation af aktiver og disses afkast		
27	Specifikation af kapitalandele angivet i procent		
28	Følsomhedsoplysninger		

Noter til regnskab

Note	2008 mio. kr.	2007 mio. kr.
1 Bruttopræmier		
Løbende præmier	5.775	5.503
Grupperisikopræmier	372	363
Indskud inkl. overførsler	385	106
Arbejdsmarkedsbidrag	-481	-417
Bruttopræmier i alt	6.051	5.556
Heraf præmier vedrørende investeringskontrakter – uden ret til bonus	-18	-
Bruttopræmier på forsikringskontrakter i alt	6.033	5.556
Medlemmer med overenskomstbaserede ordninger	366.790	352.004
Medlemmer med gruppelivsforsikring	232.743	234.999
Medlemmer med investeringskontrakter	9.835	-
<p>Alle forsikringer er oprettet med ret til bonus på baggrund af kollektive overenskomster, aftaler og lignende, hvor forsikringen er en obligatorisk del af ansættelsesforholdet. Investeringskontrakterne har ikke ret til bonus.</p> <p>Alle forsikringer vedrører direkte dansk forretning.</p>		
2 Resultat af genforsikring (livsforsikring og syge- og ulykkesforsikring)		
Genforsikringspræmier afgivet til andre selskaber – liv	-2	-2
Resultat af genforsikring, i alt	-2	-2
3 Renteindtægter og udbytter mv.		
Renter af værdipapirer og indlån	1.381	1.211
Indeksregulering	60	67
Udbytte af kapitalandele	386	429
Renter og udbytter mv. i alt	1.827	1.707

Noter til regnskab

Note	2008 mio. kr.	2007 mio. kr.
4 Kursreguleringer		
Danske børsnoterede aktier	-2.148	92
Udenlandske børsnoterede aktier	-4.110	-506
Unoterede aktier	-995	376
Investeringsforeningsandele	-964	47
Nominalobligationer	260	-478
Udenlandske obligationer	-313	-340
Indeksobligationer	-6	-399
Indlån i kreditinstitutter	-89	-25
Valutaterminforretninger	-420	761
Øvrige afledte finansielle instrumenter	9.386	-971
Kursreguleringer i alt	601	-1.443
5 Pensionsafkastskat		
Pensionsafkastskat	-320	0
Ændring i hensættelse til udskudt pensionsafkastskat	0	14
Pensionsafkastskat i alt	-320	14
Friholdelsesbrøk jf. PAL §§ 7, 15 og 16	0,7 %	0,9 %
Nedslag for gruppelevsforikring er indregnet i ovenstående friholdelsesbrøk.		
6 Udbetalte ydelser		
Forsikringssummer ved død	162	131
Forsikringssummer ved invaliditet	91	77
Forsikringssummer ved kritisk sygdom	46	47
Pensions- og renteydelser	262	195
Rateforsikring	4	44
Tilbagekøb (udbetaling af små hvilende konti)	7	6
Overførsler til andre arbejdsmarkedspensionsordninger	736	522
Kontante udbetalte bonusbeløb (pensionistbonus)	4	5
Udbetalte ydelser i alt	1.312	1.027

Noter til regnskab

Note	2008 mio. kr.	2007 mio. kr.
7 Administrationsomkostninger		
I regnskabsposterne administrationsomkostninger, omkostninger i forbindelse med investeringsvirksomhed samt resultat af syge- og ulykkesforsikring er følgende omkostninger indeholdt:		
Personaleudgifter		
Løn til medarbejdere	86	73
Pensionsbidrag	10	8
Andre udgifter til social sikring	2	2
Lønsumsafgift	6	6
<hr/>		
Personaleudgifter i alt	104	89
Honorar til generalforsamlingsvalgt revision		
Lovpligtig revision	1	1
Andre ydelser	1	4
<hr/>		
Honorar til revision i alt	2	4
Vederlag til direktion og bestyrelse		
Direktion	6	4
Bestyrelse	1	1
<hr/>		
Vederlag til direktion og bestyrelse i alt	7	5
<hr/>		
Gennemsnitligt antal heltidsbeskæftigede i regnskabsåret	128	113

Noter til regnskab

Note	2008 mio. kr.	2007 mio. kr.
8 Forsikringsteknisk resultat af syge- og ulykkesforsikring		
<i>Præmieindtægter</i>		
Løbende præmier	419	354
Arbejdsmarkedsbidrag	-33	-26
Overført fra livsforsikringshensættelser	109	89
Bruttopræmier i alt	495	417
Afgivne genforsikringspræmier	-2	-2
Ændring i præmiehensættelser	3	9
Præmieindtægter f.e.r., i alt	496	424
Forsikringsteknisk rente	45	44
<i>Erstatningsudgifter</i>		
Udbetalte ydelser	-221	-187
Modtaget genforsikringsdækning	0	0
Ændring i bruttoerstatningshensættelser	-191	-266
Ændring i genforsikringsandel af erstatningshensættelser	0	0
Erstatningsudgifter f.e.r., i alt	-412	-454
Ændring i bonus og præmierabatter	-75	106
Forsikringsmæssige driftsomkostninger f.e.r. i alt	-20	-20
Forsikringsteknisk resultat	35	100
Investeringsafkast	85	118
Forrentning af forsikringsmæssige hensættelser	-96	-87
Investeringsafkast efter forsikringsteknisk rente	-11	31
Forsikringsteknisk resultat af syge- og ulykkesforsikring i alt	24	131

Med en erstatningsfrekvens på 0,32 % er der i 2008 tilkendt 743 erstatninger med et gennemsnitligt erstatningsbeløb på 712 t.kr.

Noter til regnskab

Note	2008 mio. kr.	2007 mio. kr.
9 Driftsmidler		
Akkumuleret kostpris, primo	2	3
Årets tilgang	0	0
Årets afgang til kostpris	0	0
Akkumuleret kostpris, ultimo	2	2
Afskrivninger		
Akkumulerede afskrivninger, primo	2	2
Årets afskrivninger	0	0
Tilbageførte afskrivninger på solgte aktiver	0	0
Akkumulerede afskrivninger, ultimo	2	2
Bogført værdi, ultimo	0	1
10 Domicilejendom		
Omvurderet værdi primo	68	69
Tilgang	0	0
Afgang	0	0
Afskrivning	0	0
Værdireguleringer indregnet direkte i egenkapitalen	0	0
Værdireguleringer indregnet i resultatopgørelsen	0	0
Omvurderet værdi ultimo	68	69
Der har ikke været involveret eksterne eksperter i målingen af domicilejendommen.		
Afkastprocent	5,4	5,4
11 Kapitalandele i tilknyttede virksomheder		
Akkumuleret kostpris, primo	120	120
Årets tilgang	396	0
Akkumuleret kostpris, ultimo	516	120
Akkumuleret værdiregulering, primo	-46	-33
Årets værdireguleringer	-75	-13
Akkumuleret værdireguleringer, ultimo	-121	-46
Bogført værdi, ultimo	395	74

Noter til regnskab

Note	2008 mio. kr.	2007 mio. kr.
11 Kapitalandele i tilknyttede virksomheder (forts.)		
Kapitalandelene fremgår af balancens poster:		
Kapitalandele i tilknyttede virksomheder	379	74
Investeringsaktiver tilknyttet Unit-linked kontrakter	17	0
Posten kapitalandele i tilknyttede virksomheder består af: Industriens Pension IT A/S. Selskabets hovedaktivitet er at varetage it-drift i IndustriPension Holding A/S koncernen.		
Egenkapital iflg. seneste årsregnskab	74	74
Årets resultat	0	-13
Industriens Pension Professionel f.m.b.a. Foreningens formål er at foretage investeringer efter Industriens Pensions retningslinier.		
Afdeling Globale aktier		
Egenkapital iflg. foreløbigt årsregnskab for 2008	164	0
Årets resultat	-82	0
Afdeling Guldrandede obligationer		
Egenkapital iflg. foreløbigt årsregnskab for 2008	157	0
Årets resultat	7	0
Alle virksomheder har hjemsted i København og ejes 100 %		
12 Øvrige finansielle investeringsaktiver		
Valutaterminsforretninger	10	261
Renteswaps	7.373	0
Aktieoptioner og -futures	0	163
Øvrige finansielle investeringsaktiver i alt	7.383	424

Noter til regnskab

13 Egenkapital

Aktiekapital	110	110
Overført overskud	531	531
Reserve for skattefrit opsparet overskud	2.561	2.430
Egenkapital i alt ultimo	3.202	3.071

Reserve for skattefrit opsparet overskud

Saldo primo	2.430	2.329
Årets resultat	131	100
Saldo ultimo	2.561	2.430

Reserven for skattefrit opsparet overskud er underlagt særlige begrænsninger jf. FIL § 307 om arbejdsmarkedsrelaterede livsforsikringsaktieselskaber.

Kapitalkrav, livsforsikring	1.490	1.189
Kapitalkrav, syge- og ulykkesforsikring	115	115
Kapitalkrav i alt	1.605	1.304

Egenkapital	3.202	3.071
Særlig bonushensættelse	1.692	1.449
Basiskapital	4.894	4.520

Selskabets aktiekapital på 110 mio. kr. udstedt i aktier á 1.000 kr. eller multipla heraf.

Noter til regnskab

Note	2008 mio. kr.	2007 mio. kr.
14 Livsforsikringshensættelser		
Bruttolivsforsikringshensættelser primo	34.334	28.619
Akkumuleret værdiregulering primo	-29	-84
Retrospektive hensættelser primo	34.305	28.536
Bruttopræmier	6.033	5.556
PAL-kompensation	204	-
Præmier til gruppelevsordning	-371	-363
Rentetilskrivning	2.319	1.869
Forsikringsydelse	-1.018	-771
Omkostningstillæg efter tilskrivning af omkostningsbonus	-385	-374
Dækning til håndtering af PAL-kompensation	-3	-
Risikogevinst efter tilskrivning af risikobonus	-135	-111
Overført til andre forsikringsmæssige hensættelser	-109	-89
Udlodning fra særlige bonushensættelser	58	54
Retrospektive hensættelser ultimo	40.899	34.305
Akkumuleret værdiregulering ultimo	73	29
Bruttolivsforsikringshensættelser ultimo	40.972	34.334
Ændring i bruttolivsforsikringshensættelser	6.638	5.715
3 % grundlag (oprindeligt tegningsgrundlag)		
Garanterede ydelser	15.023	7.814
Bonuspotentiale på fremtidige præmier	8.711	10.916
Bonuspotentiale på fripolicer	6.244	7.575
3 % grundlag i alt	29.977	26.306
2 % grundlag (oprindeligt tegningsgrundlag)		
Garanterede ydelser	-5.554	-8.668
Bonuspotentiale på fremtidige præmier	12.931	13.404
Bonuspotentiale på fripolicer	3.617	3.292
2 % grundlag i alt	10.994	8.028
Bruttolivsforsikringshensættelser ultimo	40.972	34.334
Bonuspotentialet på fremtidige præmier er forhøjet med	6	4
Bonuspotentialet på fripolicydelser er forhøjet med	53	25

Livsforsikringshensættelserne er opgjort ud fra en række parametre for forsikringsrisiko, omkostninger og diskonteringsrente, fastsat efter bedste skøn. Den usikkerhed, der knytter sig til fastsættelsen af "bedste skøn" bestemmes ud fra usikkerheden på de valgte parametre. Usikkerheden antages alene at vedrøre dødsrisikoen. Risikotillæggene beregnes som forskellen mellem livsforsikringshensættelserne opgjort ved anvendelse af disse alternative parametre for dødsrisikoen og livsforsikringshensættelsen opgjort ved bedste skøn for dødsrisikoen.

Noter til regnskab

Note	2008 mio. kr.	2007 mio. kr.
15 Erstatningshensættelser		
Hensættelser til forsikringssummer ved død	91	75
Hensættelser til forsikringssummer ved invaliditet	125	140
Hensættelser til forsikringssummer ved kritisk sygdom	20	20
Hensættelser til gruppeordning	122	105
Erstatningshensættelser vedrørende livsforsikringsvirksomhed i alt	358	340
Erstatningshensættelser vedrørende syge- og ulykkesforsikring i alt	2.607	2.345
Erstatningshensættelser i alt	2.965	2.685
16 Kollektivt bonuspotentiale		
Kollektivt bonuspotentiale primo	5.012	6.598
Ændring i kollektivt bonuspotentiale	-594	-1.586
Kollektivt bonuspotentiale ultimo	4.418	5.012
17 Bonushensættelser til gruppelivsordning		
Bonushensættelser til gruppelivsordning primo	419	365
Ændring i bonushensættelser til gruppelivsordning	45	54
Bonushensættelser til gruppelivsordning ultimo	464	419
18 Særlige bonushensættelser		
Hensættelse primo	1.449	1.199
Årets ændring i hensættelse	243	250
Særlige bonushensættelser ultimo	1.692	1.449

Noter til regnskab

Note	2008 mio. kr.	2007 mio. kr.
19 Hensættelser til Unit-Linked kontrakter		
Hensættelser til Unit-Linked kontrakter primo	0	-
Akkumuleret værdiregulering primo	0	-
Retrospektive hensættelser primo	0	-
Bruttopræmier	18	-
Rentetilskrivninger	-1	-
Forsikringsydelse	0	-
Omkostningstillæg efter tilskrivning af omkostningsbonus	0	-
Risikogevinst efter tilskrivning af risikobonus	0	-
Øvrige	0	-
Retrospektive hensættelser ultimo	17	-
Akkumuleret værdiregulering ultimo	0	-
Hensættelser til Unit-Linked kontrakter	17	-
Ændring i hensættelser til Unit-Linked kontrakter	-1	-
Investeringsaktiver tilknytt. Unit-Linked kontrakter		
Aktier	7	-
Obligationer	9	-
Kontanter	0	-
Investeringsaktiver til Unit-Linked kontrakter i alt	17	-
20 Anden gæld		
Forpligtelse vedr. salgs- og tilbagekøbsforretninger	7.377	0
Negativ markedsværdi på finansielle instrumenter	29	930
Anden gæld	104	65
Anden gæld, i alt	7.511	995
21 Sikkerhedsstillelser		
Til sikkerhed for de forsikringsmæssige hensættelser er der registreret aktiver til en bogført værdi af	52.891	45.352
Obligationer stillet til sikkerhed for lån efter standard repokontrakter på danske real- og statsobligationer til markedsværdi	7.916	-
Obligationer aflagt til sikkerheds for markedsværdien på afledte finansielle instrumenter til markedsværdi	236	-
Obligationer modtaget til sikkerhed for markedsværdien på afledte finansielle instrumenter til markedsværdi	5.659	-

Noter til regnskab

Note	2008 mio. kr.	2007 mio. kr.
22 PAL-kompensation		
Modtaget fra SKAT	233	-
Heraf omkostningsdækning til håndtering af udbetalinger	-3	-
	230	-
Indsat på medlemmernes ordninger	201	-
Overført til andre selskaber	2	-
Udbetalt til medlemmer	27	-
	230	-
Omkostningsdækning til håndtering af udbetalinger	3	-
Udsendelse af valg- og informationsbreve	2	-
Registrering og sagsbehandling	1	-
It-omkostninger til brug for identifikation af modtagere	0	-
Omkostninger ved håndtering af udbetalinger	3	-

Håndteringsomkostningerne er baseret på faktiske afholdte omkostninger og registrering af medarbejdernes anvendte tid. Håndteringsomkostningerne er fordelt ligeligt på antal medlemmer pr. 31.12.2006 med ret til kompensation og er på 9,31 kr. pr. person. Omkostningerne er udgiftsført under Administrationsomkostninger.

23 Eventualforpligtelser

Der foreligger ingen panthæftelser, kautions-, garanti- eller lignende forpligtelser udover, hvad der fremgår af årsregnskabet.

Ultimo 2008 er der en leasingforpligtelse på 0,7 mio. kr.

Ultimo 2008 er der netto købt obligationer for 421,5 mio. kr. til afvikling i 1. kvartal 2009.

Ultimo 2008 er der netto solgt aktier for 17,4 mio. kr. til afvikling i 1. kvartal 2009.

Ultimo 2008 er der afgivet tilsagn om investering i unoterede aktier og kapitalandele for 6,5 mia.kr.

24 Hverv godkendt af bestyrelsen jf. FiL § 80 stk.1

Administrerende direktør Laila Mortensen varetager hvervet som administrerende direktør for såvel IndustriPension Holding A/S som det 100 % ejede datterselskab Industriens Pensionsforsikring A/S.

Laila Mortensen er ordførende direktør i Industriens Pension Service A/S og er formand for bestyrelsen i Industriens Pension IT A/S. Laila Mortensen er herudover sagkyndig repræsentant i forsikringssspørgsmål i Vinnukærunevndini på Færøerne.

Noter til regnskab

25 Transaktioner med nærtstående parter

Selskabet har indgået aftaler om levering af administrationsydelser til såvel moderselskabet IndustriPension Holding A/S som datterselskabet Industriens Pension IT A/S og søsterselskabet Industriens Pension Service A/S. Honoraret herfor fastsættes på omkostningsdækkende basis.

Herudover er der indgået aftale om køb af it-drifts- og udviklingsydelser med datterselskabet Industriens Pension IT A/S. Honoraret for disse ydelser fastsættes på markedsbaserede vilkår.

Endelig er der indgået aftale med Industriens Pension Professionel Forening f.m.b.a. om levering af ydelser. Honoraret for disse ydelser fastsættes på markedsbaserede vilkår.

Noter til regnskab

26 Specifikation af aktiver og disses afkast

	Regnskabsmæssig værdi mio. kr.		Nettoinvesteringer mio. kr.	Afkast i % p.a. før pensionsafkastskat*
	Primo	Ultimo		
1.1 Grunde og bygninger, der er direkte ejet	69	68	-1	5,4 %
1.2 Ejendomsaktieselskaber	293	760	768	-29,4 %
1. Grunde og bygninger i alt	362	828	768	-27,5 %
2. Andre dattervirksomheder	74	74	0	-
3.1 Børsnoterede danske kapitalandele	4.668	2.670	83	-43,7 %
3.2 Unoterede danske kapitalandele	731	643	56	-18,5 %
3.3 Børsnoterede udenlandske kapitalandele	10.335	6.066	26	-41,5 %
3.4 Unoterede udenlandske kapitalandele	1.832	2.233	923	-18,5 %
3. Øvrige kapitalandele i alt	17.566	11.612	1.087	-38,2 %
4.1 Statsobligationer (Zone A)	2.298	395	-1.958	1,9 %
4.2 Realkreditobligationer	17.828	17.991	-485	2,9 %
4.3 Indeksobligationer	3.247	2.160	-1.218	3,6 %
4.4 Kreditobligationer investment grade	0	1.038	1.005	3,3 %
4.5 Kreditobligationer non investment grade	5.134	4.905	987	-20,2 %
4.6 Andre obligationer	0	0	-902	0,0 %
4. Obligationer i alt	28.507	26.489	-2.571	1,7 %
5. Pantsikrede udlån	-	-	-	-
6. Øvrige finansielle investeringsaktiver	594	7.102	6.517	-
7. Afledte finansielle instrumenter	-920	7.347	-876	-

*Det opgjorte afkast af de enkelte investeringsaktiver samt investeringsaktiver i alt er beregnet efter den såkaldte tidsvægtede metode, dvs. at der foretages daglige afkastberegninger gennem året. Denne metode anbefales i den verdensomspændende vejledning for beregning af afkast - GIPS (Global Investment Performance Standards), der blev indført i 1999.

Noter til regnskab

27 Specifikation af kapitalandele angivet i procent

	Danmark	Øvrige Europa	Nord- amerika	Syd- Amerika	Japan	Øvrige Fjern- Østen	Øvrige lande	Ikke fordelt	I alt
Energi	0,2 %	1,0 %	2,2 %	0,3 %	0,1 %	0,5 %	0,1 %	0,0 %	4,5 %
Materialer	1,0 %	0,8 %	0,4 %	0,2 %	0,8 %	0,3 %	0,5 %	0,0 %	4,1 %
Industri	6,6 %	2,0 %	1,4 %	0,2 %	1,8 %	0,3 %	0,3 %	0,0 %	12,5 %
Forbrugs- goder	0,0 %	0,7 %	1,7 %	0,4 %	1,4 %	0,3 %	0,2 %	0,0 %	4,7 %
Konsument- varer	1,5 %	0,8 %	1,6 %	0,3 %	0,8 %	0,4 %	0,4 %	0,0 %	5,9 %
Sundheds- pleje	7,4 %	1,2 %	2,7 %	0,1 %	0,6 %	0,2 %	0,0 %	0,0 %	12,3 %
Finans	2,8 %	2,8 %	2,1 %	0,5 %	1,4 %	1,7 %	1,1 %	0,0 %	12,5 %
IT	0,2 %	0,3 %	2,7 %	0,2 %	0,9 %	0,5 %	0,0 %	0,0 %	4,8 %
Telekom- munikation	0,0 %	0,7 %	0,6 %	0,1 %	0,4 %	0,6 %	0,0 %	0,0 %	2,6 %
Forsyning	0,0 %	0,6 %	0,6 %	0,2 %	0,6 %	0,2 %	0,0 %	0,0 %	2,1 %
Ikke fordelt	5,4 %	15,9 %	11,3 %	0,1 %	0,0 %	0,0 %	0,0 %	1,2 %	34,0 %
I alt	25,2 %	26,8 %	27,3 %	2,7 %	8,9 %	5,1 %	2,6 %	1,2 %	100 %

Noter til regnskab

28 Følsomhedsoplysninger

Hændelse	Minimum påvirkning af basis-kapitalen	Maksimum påvirkning af kollektivt Bonus-potentiale	Maksimum på-virkning af bonuspotentiale på fripolicydelser før ændring i anvendt bonus-potentiale på fripolicy-ydelser	Maksimum påvirkning af anvendt bonus-potentiale på fripolicy ydelser
Rentestigning på 0,7 %-point	-848	-4.213	3.645	0
Rentefald på 0,7 %-point	963	4.598	-4.083	0
Aktiekursfald på 12 %	-191	-954	0	0
Ejendomsprisfald på 8 %	-9	-47	0	0
Valutakursrisiko (VaR 99,5 %)	-28	-140	0	0
Tab på modparter på 8 %	-93	-465	0	0
Fald i dødeligheds-intensiteten på 10 %	0	-69	-1.012	0
Stigning i dødeligheds-intensiteten på 10 %	0	20	966	0
Stigning i invalide-intensiteten på 10 %	0	0	-16	0

Anm.: Positive tal er udtryk for, at selskabet har fordel af det nævnte risikoforløb, mens et negativt tal er udtryk for, at der tæres på selskabets reserver.

Ledelseshverv

Direktion

Laila Mortensen (f. 1965)

Adm. direktør for IndustriPension Holding A/S,
og det 100 % ejede datterselskab Industriens Pensionsforsikring A/S.

Formand for bestyrelsen i Industriens Pension IT A/S.
Ordførende direktør for Industriens Pension Service A/S.
Sagkyndig repræsentant i forsikringssspørgsmål i Vinnukærnevndini på Færøerne.

Bestyrelse

Børge Frederiksen (f. 1949)

Gruppeformand i Industrigruppen, 3F, og næstformand i CO-industri.
Bestyrelsesformand i Industriens Pensionsforsikring A/S.

Tiltrædelsesdato: 27. november 2001.

Udpeget af forbundene i CO-industri.

Bestyrelses- og direktionsposter i øvrigt:

- IndustriPension Holding A/S, bestyrelsesformand
- Industriens Pension Service A/S, bestyrelsesformand
- Selvstændighedsfonden og Young Entreprise, bestyrelsesmedlem
- Laugesens Have, Kursuscenter A/S, bestyrelsesmedlem

Hans Skov Christensen (f. 1945)

Adm. direktør i DI – Organisation for erhvervslivet
Næstformand i Industriens Pensionsforsikring A/S.

Tiltrædelsesdato: 1. december 1992.

Udpeget af DI.

Bestyrelses- og direktionsposter i øvrigt:

- IndustriPension Holding A/S, næstformand
- Industriens Pension Service A/S, næstformand
- Tivoli A/S, næstformand
- FIH Erhvervsbank A/S, bestyrelsesformand
- Aktieselskabet Kristeligt Dagblad, bestyrelsesformand
- Center for Kultur- og Oplevelsesøkonomi, bestyrelsesformand

Kim Graugaard (f. 1961)

Direktør i DI – Organisation for erhvervslivet
Bestyrelsesmedlem i Industriens Pensionsforsikring A/S.

Tiltrædelsesdato: 28. april 2005.
Udpeget af DI.

Bestyrelses- og direktionsposter i øvrigt:

- IndustriPension Holding A/S, bestyrelsesmedlem
- Industriens Pension Service A/S, bestyrelsesmedlem
- ATP, repræsentantskabsmedlem
- DA, bestyrelsesmedlem
- Styrelsen for Danmarks Statistik, medlem

Lars Hansen (f.1955)

Fællestillidsmand på Lindøværftet, Odense Staalskibsværft A/S.
Bestyrelsesmedlem i Industriens Pensionsforsikring A/S.

Tiltrædelsesdato: 28. maj 2003.
Udpeget af forbundene i CO-Industri.

Bestyrelses- og direktionsposter i øvrigt:

- OSS Lindø A/S, bestyrelsesmedlem

Thorkild E. Jensen (f. 1950)

Forbundsformand i Dansk Metal, og formand for CO-industri.
Bestyrelsesmedlem i Industriens Pensionsforsikring A/S.

Tiltrædelsesdato: 28. april 2004.
Udpeget af forbundene i CO-industri.

Bestyrelses- og direktionsposter i øvrigt:

- IndustriPension Holding A/S, bestyrelsesmedlem
- Industriens Pension Service A/S, bestyrelsesmedlem
- Aktieselskabet A-Pressen – Fagbevægelsens Presse, bestyrelsesmedlem
- Aktieselskabet Arbejdernes Landsbank, bestyrelsesmedlem

Lars Andersen (f. 1958)

Direktør i Arbejderbevægelsens Erhvervsråd.
Bestyrelsesmedlem i Industriens Pensionsforsikring A/S.

Tiltrædelsesdato: 28. april 2005.
Udpeget af forbundene i CO-industri.

Bestyrelses- og direktionsposter i øvrigt:

- IndustriPension Holding A/S, bestyrelsesmedlem
- DSB, bestyrelsesmedlem
- Naesborg A/S, bestyrelsesmedlem
- Industrialiseringsfonden for Udviklingslande, bestyrelsesmedlem

- Investeringsfonden for Østlande, bestyrelsesmedlem
- Investeringsfonden for Vækstmarkeder, bestyrelsesmedlem
- CAT Science Park A/S, bestyrelsesmedlem

Johannes Madsen-Mygdal (f. 1951)

Adm. direktør i InterMail A/S.

Bestyrelsesmedlem i Industriens Pensionsforsikring A/S.

Tiltrædelsesdato: 31. maj 2001.

Udpeget af DI.

Bestyrelses- og direktionsposter i øvrigt:

- InterMail A/S, bestyrelsesmedlem
- Jansson Et Bjelke AS, Oslo, bestyrelsesmedlem
- OP Kuvert AB, Oskarshamn, formand
- Monberg Sørensen A/S, formand
- EmballageIndustrien, bestyrelsesmedlem
- StroedeRalton AB, Stockholm, formand
- Turun Kirjekuoritehdas OY, Åbo, formand

Jette M. Nielsen (f. 1957)

Tillidsrepræsentant i Radiometer Medical ApS.

Bestyrelsesmedlem i Industriens Pensionsforsikring A/S.

Tiltrædelsesdato: 27. februar 2006.

Udpeget af forbundene i CO-industri.

Bestyrelses- og direktionsposter i øvrigt:

- Radiometer Medical ApS, ME bestyrelsesmedlem
- 3F Industri og Service, bestyrelsesmedlem

Jens Due Olsen (f. 1963)

Direktør

Bestyrelsesmedlem i Industriens Pensionsforsikring A/S.

Tiltrædelsesdato: 28. maj 2002.

Udpeget af DI.

Bestyrelses- og direktionsposter i øvrigt:

- Cryptomatic A/S, bestyrelsesmedlem
- NKT Holding A/S, bestyrelsesmedlem
- Hungarian Telephone and Cable Corp., bestyrelsesmedlem og medlem af audit committee
- Johnsen Oil A/S, bestyrelsesmedlem
- Co+ Høgh A/S, bestyrelsesmedlem
- NKT Holding A/S' revisionsudvalg, formand

Bo Stærmose (f. 1948)

Adm. direktør Juliana Drivhuse A/S.

Viceformand i DI.

Bestyrelsesmedlem i Industriens Pensionsforsikring A/S.

Tiltrædelsesdato: 27. februar 2006.

Udpeget af DI.

Bestyrelses- og direktionsposter i øvrigt:

- IndustriPension Holding A/S, bestyrelsesmedlem
- Fionia Bank A/S, bestyrelsesformand
- Juliana Holding A/S, bestyrelsesformand
- A2SEA A/S, bestyrelsesmedlem
- Danmarks Eksportråds bestyrelse (Udenrigsministeriet), bestyrelsesmedlem
- Provinsindustriens Arbejdsgiverforenings bestyrelse, formand
- Fionia fond, formand
- International Chamber of Commerce, bestyrelsesmedlem
- Juliana A/S, bestyrelsesmedlem
- Argentum A/S, formand
- Juliana Ejendomme A/S, formand

Bjarne Uldall (f. 1948)

Fællestillidsrepræsentant i AarhusKarlshamn Denmark A/S.

Bestyrelsesmedlem i Industriens Pensionsforsikring A/S.

Tiltrædelsesdato: 28. maj 2002.

Udpeget af forbundene i CO-industri.

Bestyrelses- og direktionsposter i øvrigt:

- Aarhus United A/S, bestyrelsesmedlem
- AarhusKarlshamn Denmark A/S, bestyrelsesmedlem

Carl Chr. Ægidius (f. 1944)

Direktør.

Bestyrelsesmedlem i Industriens Pensionsforsikring A/S.

Tiltrædelsesdato: 28. april 2004.

Udpeget af DI.

Bestyrelses- og direktionsposter i øvrigt:

- Simcorp A/S, bestyrelsesmedlem
- M. Goldschmidt Holding A/S, bestyrelsesmedlem

Industriens Pension

Nørre Farimagsgade 3

1364 København K

Telefon 33 66 80 80

Telefax 33 66 80 90

kundeservice@industrienspension.dk

www.industrienspension.dk

CVR-nr. 16 61 41 30