



Pensionshåndbog 2010

Indledning

Kære læser

12 % af lønnen. Det er, hvad de fleste medlemmer hos Industriens Pension får indbetalt til pensionsordningen hver måned, og det bliver typisk til mere end 30.000 kr. om året for den enkelte.

For de penge er man sikret en opsparing til alderdommen, men man har også økonomisk tryghed, hvis der sker noget undervejs i arbejdslivet. Pensionsordningen indeholder nemlig en forsikring ved visse kritiske sygdomme, tab af erhvervsevne og dødsfald. Som medlem kan man skrue op eller ned for forsikringen, så man får den dækning, der passer til ens behov – og undgår at betale for noget, man ikke har brug for.

Desværre er der mange, der ikke er klar over, hvilke muligheder der er i pensionsordningen, og hvad de kan få ret til. Vi ved også, at mange synes,

at pension i det hele taget er et svært og komplekst emne. Det er rigtig ærgerligt, for man risikerer at snyde sig selv, hvis man ikke er opmærksom på, hvornår man skal kontakte os.

Derfor håber jeg, at du vil bruge pensionshåndbogen, når en kollega eller ansat skal have et godt råd om pensionen. Vi har brug for din hjælp til at hjælpe vores medlemmer.

Venlig hilsen

Laila Mortensen
Adm. direktør

Om denne håndbog

Pensionshåndbogen indeholder ikke alle oplysninger om pensionsordningen. De præcise regler fremgår af forsikringsbetingelserne og medlemspjece, hvor forsikringsbetingelserne er uddybet.

Du kan hente begge publikationer på www.industrienspension.dk/forsikringsbetingelser. Du kan også ringe til os på 70 33 70 70. Så sender vi dem til dig.

Indhold

- 03 Indledning
- 06 Pensionsordningen har mange fordele
 - > Alle er med
 - > Medlemmerne får hele overskuddet
 - > Størst mulig pension
 - > Konkurrencedygtig kontorente
 - > Lave omkostninger
 - > God service
- 07 Pension for ansatte i industrien
 - > Ejerforhold
- 08 Industriens Pension ... og de andre pensionselskaber
 - > Lave omkostninger
 - > Størst mulig pension
 - > Høj rente
- 10 Pensionsordningens dækninger
 - > Når man går på pension
 - > Hvis man får en kritisk sygdom
 - > Hvis man mister erhvervsevnen
 - > Ved dødsfald
- 12 Priser
- 14 Alderspension
 - > Hvornår kan man tidligst gå på pension?
 - > Alderssum
 - > Ratepension
 - > Livsvarig alderspension
 - > Ekstrapension
 - > Fritvalgs Lønkontoen
 - > Beregn ekstrapensionen
 - > Hjælp din kollega!
- 21 Forsikring ved visse kritiske sygdomme
 - > Forsikringen gælder kun visse sygdomme
 - > Dødsfald inden udbetaling
 - > Hjælp din kollega!
- 25 Tab af erhvervsevne
 - > Skattefri invalidesum
 - > Invalidepension
 - > Ret til fuld alderspension
 - > Dødsfald inden udbetaling
 - > Sådan afgør Industriens Pension, om man kan få udbetalt helbredsbedingede ydelser
 - > Hjælp din kollega!
- 30 Ved dødsfald
 - > Skattefri dødsfaldssum
 - > Opsparings sikret alderssum
 - > Rateforsikring
 - > Ratepension
 - > Ekstrapension
 - > Vælg hvem, der skal have udbetalingerne
 - > Boafgift
 - > Hjælp din kollega!
- 36 Nyt arbejde
 - > Nyt arbejde under samme overenskomst
 - > Nyt arbejde under anden overenskomst – med pension
 - > Indbetalingerne stopper
 - > Nyt arbejde - uden pension
 - > Selvbetalere
 - > Hvilende medlem
 - > Flyt gammel pensionsopsparing til Industriens Pension
 - > Flyt pensionsopsparing til ny pensionsordning
 - > Hjælp din kollega!
- 40 Fleksjob
 - > Dækning ved invaliditet
 - > Hvilken pensionsordning er man med i?
 - > Arbejdsgiveren skal betale
 - > Arbejdsgiveren skal give besked
 - > Vi giver besked

-
-
-
- 43 **Indbetalingen stopper**
 - > Bidragsfrit dækket
 - > Selvbetalere
 - > Hvilende medlem
 - > Orlov – bidragsfrit dækket i hele orloven

 - 45 **Pensionsoversigten**
 - > Pension og forsikringsdækninger 1. januar 2010
 - > Indbetalinger og pensionsopsparing

 - 48 **Informationsmøder**

 - 49 **Hjemmesiden**

 - 50 **Pensionsinfo.dk**

 - 51 **Hvem er med i industriens Pension?**
 - > Alders- og anciennitetskrav
 - > Lærlinge og elever
 - > Overførsel af pensionsopsparing
 - > Overførsel af nye medarbejdere til Industriens Pension
 - > Funktionærer kan også være med
 - > Andre grupper
 - > Virksomheder i DI

 - 55 **Pensionsbidraget**
 - > Virksomheden tager sig af indbetalingen
 - > Forhøjet pensionsbidrag
 - > Hvordan beregnes pensionsbidraget?
 - > Konkurs og betalingsstandsning

 - 58 **Skat**
 - > Arbejdsmarkedsbidrag
 - > Beskatning af afkastet
 - > Løbende pensioner
 - > Afgiftspligtige engangsudbetalinger
 - > Engangsbeløb ved død, invaliditet og visse kritiske sygdomme
 - > Selvbetalere
 - > Skat ved udbetaling
 - > Boafgift

Pensionsordningen har mange fordele

Industriens Pension har ingen andre interesser end at sikre medlemmerne størst mulig pension og en god service.

Alle er med

I Industriens Pension er man med, så snart vi modtager det første pensionsbidrag. Hos os skal man ikke gennem en helbreds vurdering.

Medlemmerne får hele overskuddet

Industriens Pension er stiftet og ejet af DI og fagforbundene i CO-industri. Ingen aktionærer skal tjene på pensionsordningen. Medlemmerne får hele overskuddet.

Størst mulig pension

Vi investerer pengene for at opnå det størst mulige afkast uden at løbe en for høj risiko. Vores aktive investeringsstrategi med en relativt høj aktieandel har siden starten i 1993 sikret medlemmerne et af pensionsbranchens højeste afkast.

Konkurrencedygtig kontorente

Det høje afkast har gennem årene ført til, at Industriens Pension har

opbygget betydelige reserver. De gør det muligt at fortsætte den aktive investeringsstrategi med en relativt høj aktieandel og samtidig give medlemmerne en høj kontorente.

Lave omkostninger

Vi administrerer pensionsordningen effektivt, så vi kan bevare et lavt omkostningsniveau uden at gå på kompromis med vores service. Industriens Pension er blandt landets absolut billigste pensionselskaber.

God service

Vores medarbejdere er uddannet inden for forsikring og pension, så de kan sikre dig en venlig og kompetent betjening. På www.industrienspension.dk finder du alle vigtige informationer om pensionsordningen.

Pension for ansatte i industrien

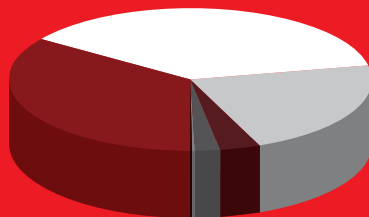
Stiftet af DI og fagforbundene

Industriens Pension blev stiftet i 1992 af parterne bag Industriens Overenskomst: DI og CO-industris medlemsforbund.

Forbundene i CO-industri ejer 65 %, og DI ejer 35 %. Overenskomstparterne har indskudt kapital for at opbygge Industriens Pension - ikke for at tjene på pensionsordningen.

Arbejdsgivere og lønmodtagere har lige mange stemmer i bestyrelsen.

Ejerforhold



■	DI: 35%
■	3 F - Fagligt Fælles Forbund: 37%
■	Dansk Metal: 21,96%
■	Forbundet Træ-Industri-Byg: 3,8%
■	Dansk EL-forbund: 2%
■	Malerforbundet: 0,12%
■	Blik- og Rørarbejderforbundet: 0,08% og Dansk Funktionærforbund: 0,04%

Industriens Pension

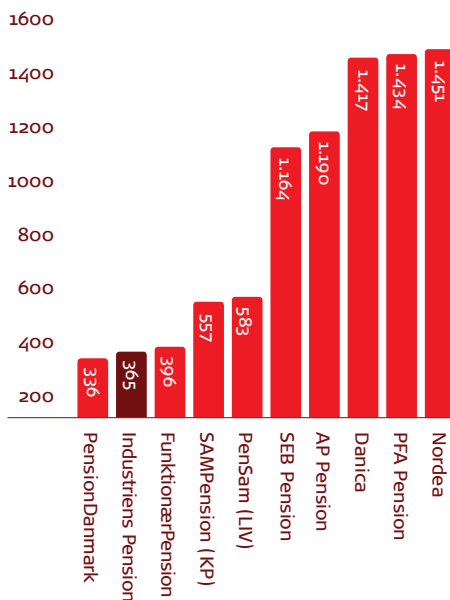
Lave administrationsomkostninger

Vi administrerer pensionsordningen på en måde, hvor vi bevarer et lavt omkostningsniveau uden at gå på kompromis med vores service.

1.000 kr. mindre om året i omkostninger betyder, at pensionsopsparingen bliver ca. 6 % større.

Omkostninger i 2008

Kr.



Sammenligningerne af 'omkostninger i 2008' og 'Afkast 1993-2008' er lavet ud fra pensionsbranchens officielle nøgletal (Nøgletal 1 og 5). Nøgletallene fremgår af de enkelte selskabers årsregnskaber. Regnskaberne for alle selskaberne kan hentes på www.finstilsynet.dk.

... og de andre pensionsselskaber

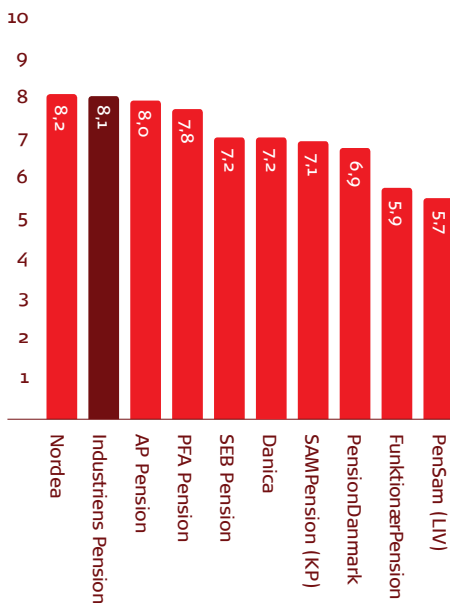
Størst mulig pension

Vi investerer pengene for at opnå det størst mulige afkast uden at løbe en for høj risiko.

Vores aktive investeringsstrategi med en forholdsvis stor aktieandel har sikret medlemmerne et afkast over 8 % om året i gennemsnit siden starten i 1993.

Afkast 1993 – 2008

Gennemsnitligt årligt afkast i % før skat

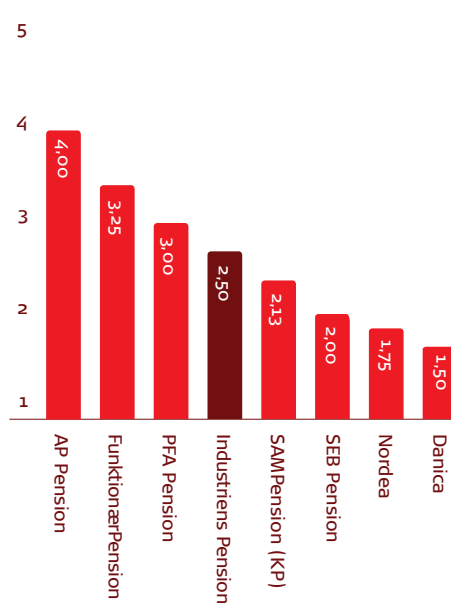


Høj rente

Det høje afkast giver os mulighed for at give en høj rente. I 2010 er kontorenten 6,0 %. Over 40 år betyder en forskel i renten på 0,5 %, at pensionsopsparingen bliver ca. 12 % større.

Kontorente i 2009

Rente i % efter skat



Pensionsordningens dækninger

Når man går på pension



Alderssum

er et engangsbeløb, man kan få udbetalt, efter man har nået efterlønsalderen, selv om man fortsætter med at arbejde.

Ratepension

bliver udbetalt hver måned i 10 år, fra man går på pension.

Livsvarig alderspension

får man udbetalt, fra man går på pension og hver måned i resten af livet.

Ekstrapension

er en supplerende ratepension, man kan indbetale til via Fritvalgs Lønkontoen eller for egen regning.

Hvis man får en kritisk sygdom



Skattefrit engangsbeløb

får man udbetalt, hvis man bliver ramt af en af de kritiske sygdomme, der er nævnt i forsikringsbetingelserne, inden man er 67 år, eller inden man er gået på pension.

Man kan selv ændre størrelsen på forsikringen ved visse kritiske sygdomme.

> Forsikringen gælder kun visse sygdomme

Det er ikke alle kritiske sygdomme, der er med i forsikringen. De fleste kræftsygdomme, blodprop i hjertet og slagtilfælde (hjerneblødning/blodprop i hjernen) giver ret til udbetaling.

> Læs mere side 14

> Læs mere side 21

Hvis man mister erhvervsevnen, inden man er 60 år



Skattefri invalidesum

er et engangsbeløb, som man får udbetalt ved varigt tab af mindst halvdelen af erhvervsevnen.

Man kan selv ændre størrelsen på invalidesummen.

Invalidepension

udbetales hver måned ved varigt tab af mindst 2/3 af erhvervsevnen.

Bidragfritagelse

giver uden indbetaling ret til fuld alderspension og dækning ved visse kritiske sygdomme og dødsfald, hvis man varigt mister 2/3 af erhvervsevnen.

> Bemærk

Tab af erhvervsevnen skal være af helbredsmæssige årsager og gælde for alle erhverv.

> Læs mere side 25

Ved dødsfald



Skattefri dødsfaldssum

er et engangsbeløb, som de efterladte får udbetalt ved dødsfald, inden man fylder 67 år, eller inden man går på pension.

Man kan selv ændre størrelsen på dødsfaldssummen og frit bestemme, hvem der skal have pengene.

Opsparingssikret alderssum

udbetales til de efterladte, hvis man ikke selv har fået udbetalt alderssummen.

Rateforsikring

får de efterladte udbetalt, hvis man dør, før udbetalingen af ratepensionen er begyndt.

Ratepension

får de efterladte udbetalt, hvis man dør efter pensionering og ikke selv har fået hele ratepensionen udbetalt.

Opsparing til ekstrapension

får de efterladte udbetalt, hvis man ikke selv har fået udbetalt pensionen. >

> Læs mere side 30

Priser

Priser 2010

Skemaet viser, hvad et medlem med typisk forsikringsdækning betaler pr. måned for de forskellige dækninger i Industriens Pension. Priserne er efter bonus og præmierabat.

Dækning	Pris
Opsparingssikring på alderssum	Individuel
Rateforsikring	Individuel
Dødsfaldsum på 300.000 kr.	84 kr.
Invalidepension på 60.000 kr. årligt	120 kr.
Invalidesum på 100.000 kr.	26 kr.
Forsikring ved kritisk sygdom på 100.000 kr.	100 kr.
Administration	36 kr.
Administration af Ekstrapension	* 2 kr.

* Administrationsomkostningerne på 2 kr. skal betales for hver måned, der bliver indbetalt. Desuden skal man hver måned betale 2 kr. for omkostninger til investeringer. Derudover skal man betale handelsomkostninger. Handelsomkostningerne bliver gjort op, når året er gået. Vi oplyser om dem på vores hjemmeside.



Alderspension



Når man går på alderspension, kan man have ret til fire forskellige udbetalinger:

Alderssum

er et engangsbeløb, man kan få udbetalt, når man fylder 60 år, uanset om man er gået på pension eller ej. Er man kommet med i pensionsordningen efter 1. maj 2007, kan man først få alderssummen udbetalt, når man har nået efterlønsalderen.

Ratepension

udbetales hver måned i 10 år. Man kan fordele udbetalingen over en længere periode.

Livsvarig alderspension

udbetales, fra man går på pension og hver måned i resten af livet.

Ekstrapension

er en supplerende, individuel ratepension, der bliver udbetalt over 10 år.



Hvornår kan man tidligst gå på pension?

Hvis man er kommet med i pensionsordningen før 1. maj 2007, kan man tidligst få udbetalt pension, fra man fylder 60 år.

Hvis man er kommet med i pensionsordningen efter 1. maj, kan man først få udbetalt sin pension, når man har nået efterlønsalderen:

- > Født før 1. jan. 1959: **60 år**
- > Født 1. jan. - 30. juni 1959: **60½ år**
- > Født 1. juli - 31. dec. 1959: **61 år**
- > Født 1. jan. - 30. juni 1960: **61½ år**
- > Født 1. juli 1960 eller senere: **62 år**

Indbetalingen skal være stoppet

Indbetalingen af pensionsbidrag skal være stoppet, hvis man vil have udbetalt sin løbende pension, inden man fylder 67 år.



Når man ønsker at få udbetalt de forskellige pensioner, skal man kontakte os.



Alderssum

De fleste medlemmer har ret til alderssum.

Alderssummen er et engangsbeløb, man kan få udbetalt, når man fylder 60 år, selv om man ikke forlader arbejdsmarkedet. Hvis pensionsordningen er oprettet den 1. maj 2007 eller senere, kan man først få alderssummen udbetalt, når man har nået efterlønsalderen – se side 14. Alderssummen skal dog senest udbetales samtidig med udbetalingen af den livsvarige alderspension.

Alderssummen er en kapitalpension, så man skal betale statsafgift på 40 % ved udbetaling.

Tjek egen dækning

Det fremgår af den årlige pensionsoversigt, hvilke udbetalinger det enkelte medlem har ret til. På www.industrienspension.dk kan man også se sine pensionsdækninger.



Ratepension

De fleste medlemmer har ret til ratepension.

Ratepensionen kan blive udbetalt, efter man er fyldt 60 år, hvis bidragsindbetalingen til Industriens Pension er stoppet. Hvis man er kommet med i pensionsordningen 1. maj 2007 eller senere, kan man først få ratepensionen udbetalt, når man har nået efterlønsalderen – se side 14. Hvis man er fortsat med at arbejde, og der bliver indbetalt bidrag, efter man er fyldt 67 år, kan man dog på det tidspunkt få udbetalt ratepensionen og den livsvarige alderspension, selv om der fortsat bliver indbetalt pensionsbidrag.

Ratepensionen udbetaler vi hver måned i 10 år. Udbetalingerne er skattepligtige. Udbetalingsperioden kan man vælge at forlænge fra 10 år og op til 25 år. Udbetalingen af ratepensionen skal senest slutte, når man fylder 85 år.

Hvis den årlige pension – summen af ratepension og alderspension – er mindre end 9.700 kr. (gælder for 2010) bliver begge pensioner omregnet til et engangsbeløb. Efter fradrag af statsafgift på 40 % får man udbetalt hele pensionen på én gang.



Livsvarig alderspension

Alle medlemmer har ret til livsvarig alderspension, som udbetales hver måned, fra man går på pension. Størrelsen afhænger af pensionsopsparingen og af ens alder, når udbetalingen starter. Jo senere man går på pension, jo større bliver den månedlige udbetaling.

For at få udbetalt sin alderspension, skal man have nået pensionsalderen og have forladt sin pensionsgivende stilling. Hvis man er fortsat med at arbejde, og der bliver indbetalt bidrag, efter man er fyldt 67 år, kan man dog på det tidspunkt få udbetalt pensionen, selv om der fortsat bliver indbetalt pensionsbidrag.

Man skal betale indkomstskat af alderspensionen.

Hvis den årlige pension – summen af alderspension og eventuel ratepension – er mindre end 9.700 kr. (gælder for 2010), bliver begge pensioner omregnet til et engangsbeløb. Efter fradrag af statsafgift på 40 % får man udbetalt hele pensionen på en gang.



Ekstrapension

Medlemmer, der ønsker at spare mere op til pensionen end det, deres arbejdsgiver sætter ind, kan indbetale til ekstrapension. Ekstrapension er en ratepension, der giver medlemmerne mere at leve for som pensionister. Man kan vælge at lave en aftale, hvor man automatisk betaler et fast beløb hver måned, eller man kan sætte et engangsbeløb ind.

Alle medlemmer, der gerne vil sikre deres pensionistliv yderligere, kan med fordel spare ekstra op med ekstrapension. Men for nogle er det en ekstra god idé. Det gælder for eksempel kvinder, der typisk har en noget lavere pensionsopsparing, og derfor kan forvente lavere pension end mændene. Det gælder også de lidt ældre medlemmer, der har en lavere pensionsopsparing, fordi de først har fået deres pensionsordning i en sen alder og derfor har indbetalt mindre pensionsbidrag i de første år.

Det maksimale skattefradrag på indbetaling til ratepension er på 100.000 kr. om året (2010). Beløbet dækker både ekstrapension og den del af den obligatoriske ordning, der går til ratepension. Under alle omstændigheder bør man kontakte os, hvis man selv ønsker at indbetale mere end 46.000



kr. (2010) inden for et år, fordi der så gælder særlige regler om skattefradraget.

Opsparingen til ekstrapension forrentes med markedsrente. Det betyder, at man får den rente, som vi rent faktisk opnår, når vi investerer pengene. Hvor meget, man får ud af at spare ekstra op, afhænger derfor både af, hvor lang tid der er til, at man skal på pension, og hvor højt afkastet bliver i fremtiden. Hvis man for eksempel er 40 år i dag og sparer 200 kr. ekstra op om måneden, indtil man fylder 65 år, kan man med vores afkastforudsætninger få, hvad der i dag svarer til 7.500 kr. ekstra om året. På www.industrienspension.dk kan man selv beregne, hvad man kan få ud af at indbetale ekstra.

Ekstrapensionen udbetales månedligt i 10 år, og udbetalingerne er skattepligtige. Man kan vælge at ændre udbetalingsperioden fra 10 år og op til 25 år, hvis man ønsker det. Den månedlige udbetaling bliver tilsvarende mindre.

Ekstrapension kan tidligst udbetales, når man har nået efterlønsalderen.

Omkostningerne udgør 2 kr. til investeringer pr. måned samt 2 kr. til administration pr. måned, hvor der

bliver indbetalt til ekstrapension. Hertil kommer handelsomkostninger, der opgøres hvert kvartal. Handelsomkostningerne oplyser vi om på vores hjemmeside.

Hvis man dør inden pensionsalderen, får de efterladte udbetalt pensionsopsparingen til ekstrapension. Dør man efter man er gået på pension, men før hele ratepensionen er udbetalt, får de efterladte udbetalt de resterende rater. >



Fritvalgs Lønkonto

Ansatte under Industriens Overenskomst skal hvert år inden 1. april vælge, hvad de vil bruge deres Fritvalgs Lønkonto til i det kommende ferieår.

Arbejdsgiveren indbetaler en overenskomstbestemt procentdel af lønnen til Fritvalgs Lønkontoen. Kontoen kan anvendes til at indbetale ekstra til pension og til at få ekstra løn ved ferie.

Den enkelte lønmodtager bestemmer selv, hvor stor en del af kontoen, der skal indbetales til pension. Det eneste, man skal gøre for at få mere i pension, er inden 1. april at give sin arbejdsgiver besked om, hvor stor en del af Fritvalgs Lønkontoen, man vil bruge til pension.

Vælger man at bruge noget af Fritvalgs Lønkontoen til pension, bliver pengene sat ind på ekstrapension.



Hvad får man i rente?

På den livsvarige alderspension og ratepensionen får man den kontorente, som vi fastsætter.

På ekstrapension får man den rente, som vi rent faktisk opnår, når vi investerer pengene. Renten af opsparingen afhænger af udviklingen på aktie- og obligationsmarkederne. Derfor kan vi ikke på forhånd sige, hvad renten bliver. I dårlige år kan man få et negativt afkast.

Vi investerer opsparingen til ekstrapension i to fonde. Den ene består af aktier. Den anden består af obligationer. Hvor meget, der investeres i hver af de 2 fonde, afhænger af ens alder:

- > Op til 35 år investeres 70% i aktier og 30% i obligationer.
- > Fra 35 til 45 år investeres 60% i aktier og 40% i obligationer.
- > Fra 45 til 55 år investeres 40% i aktier og 60% i obligationer.
- > Fra 55 til 65 år investeres 20% i aktier og 80% i obligationer.
- > Efter 65 år investeres 10% i aktier og 90% i obligationer.



Beregn ekstrapensionen
På vores hjemmeside kan man beregne, hvor meget man får ekstra i pension, afhængigt af, hvor meget man indbetaler.

Hjælp din kollega!



Hvad kan du hjælpe med, når en kollega skal på pension?

> Anbefal ham/hende at kontakte os for at høre nærmere om mulighederne for udbetaling af pension.

> Er han/hun fyldt 60 år eller har nået efterlønsalderen, så fortæl, at man kan få udbetalt sin alderssum, uanset om man er i arbejde eller ej.

> Fortæl, at man kan få udbetalt alle sine pensioner fra Industriens Pension, når man er fyldt 60 år og er gået på pension eller efterløn.

> Fortæl, at forsikringsdækningen ved tab af erhvervsevne stopper, når man fylder 60 år, og at de efterladte ikke længere har ret til dødsfaldssummen, når man begynder at få udbetalt sin pension fra Industriens Pension, eller når man er fyldt 67 år.

> Er han/hun fyldt 67 år, så fortæl, at man kan hæve alle sine pensioner fra Industriens Pension, uanset om man er i arbejde eller ej.

> Pensionsinfo.dk giver et samlet overblik over de udbetalinger ved pensionering, man har ret til – også de pensioner, man har ret til fra det offentlige og andre pensionselskaber.

> Anbefal ham/hende at henvende sig i sin a-kasse, inden han/hun fylder 60 år og få råd og vejledning om efterløn og reglerne om modregning af pensioner.



Du er altid velkommen til at kontakte os, hvis du har brug for mere information.

Forsikring ved visse kritiske sygdomme



Det fremgår af den årlige pensions-oversigt, hvilken dækning det enkelte medlem har ved kritisk sygdom. På www.industrienspension.dk/minside kan man se sine pensionsdækninger.

De fleste medlemmer, der indbetaler til pensionsordningen eller er bidragsfrit dækket, kan få udbetalt et skattefrit engangsbeløb ved visse kritiske sygdomme.



Man kan få udbetalt et skattefrit engangsbeløb, hvis man bliver ramt af visse kritiske sygdomme, inden man er fyldt 67 år, eller inden man er gået på pension. Standarddækning er 100.000 kr., men man kan selv ændre størrelsen.

Forsikringen gælder kun visse sygdomme

Det er ikke alle kritiske sygdomme, der er med i forsikringen. De fleste kræftsygdomme, blodprop i hjertet og slagtilfælde (hjerneblødning/blodprop i hjernen) giver ret til udbetaling.

Kritiske sygdomme dækket af forsikringen

- > Ondartet kræft
- > Blodprop i hjertet
- > By-pass opererede tilfælde af koronarsklerose
- > Hjerteklapkirurgi
- > Slagtilfælde (hjerneblødning/blodprop i hjernen)
- > Sækformet udvidelse af hjernens pulsårer
- > Visse godartede svulster i hjerne og rygmarv
- > Multipel sklerose (dissemineret sklerose og ALS)
- > Muskelsvind
- > AIDS
- > Kronisk nyresvigt
- > Større organtransplantationer (hjerne, hjerte-lunge, lunger eller lever)

- > Blindhed
- > Døvhed

For at få udbetalt forsikringssummen skal følgende betingelser være opfyldt:

- > Man skal have fået stillet diagnosen, være indstillet til operation eller have fået behandlingen, efter man er blevet medlem i Industriens Pension.
- > Man skal være under 67 år, når man får stillet diagnosen, bliver indstillet til operationen eller får gennemført behandlingen.
- > Man skal indbetale pensionsbidrag eller være bidragsfrit dækket, når betingelserne er opfyldt. Man kan ikke få forsikringssummen, hvis man er blevet hvilende medlem, eller er gået på pension, inden man opfyldte betingelserne.
- > Forsikringen kan kun udbetales én gang, så hvis man får udbetalt summen, har man ikke længere dækningen i sin pensionsordning.

Det er diagnosetidspunktet, eller det tidspunkt hvor man blev indstillet til behandlingen, der er afgørende for, om man har ret til forsikringssummen ved visse kritiske sygdomme, og



ikke det tidspunkt, hvor man selv fik kendskab til diagnosen eller indstillingen til behandlingen.

Hvis man har fået stillet en diagnose, været indstillet til en operation eller har fået en behandling, inden man blev omfattet af forsikringen har man ret til en udbetaling, hvis der er gået mindst 7 år, inden man får stillet den samme diagnose igen, bliver indstillet til samme type operation eller får samme behandling igen. Medlemmer, der enten modtog invalidepension eller var bidragsfritaget pr. 1. januar 2001, eller som har fået udbetalt invalidesum med skadestidspunkt efter den 1. juli 2007, har ikke ret til forsikring ved visse kritiske sygdomme.

De præcise regler for udbetaling ved visse kritiske sygdomme fremgår af forsikringsbetingelserne.

Dødsfald inden udbetaling

Dør man efter, vi har modtaget ansøgningen om udbetaling ved kritisk sygdom, men inden vi har udbetalt pengene, færdigbehandler vi ansøgningen om udbetaling ved kritisk sygdom og udbetaler i givet fald pengene til dødsboet.



Kontakt os straks

Vi får ikke automatisk besked, hvis et medlem får en kritisk sygdom. Derfor er det vigtigt at kontakte os. Efter nogle år mister man retten til en udbetaling på grund af forældelse. Det er derfor vigtigt at kontakte os med det samme.

Hjælp din kollega!



Hvad kan du hjælpe med, hvis et medlem af Industriens Pension får en kritisk sygdom?

- > Fortæl om forsikringen ved visse kritiske sygdomme.
- > Gør opmærksom på, at pensionsoversigten, som vi sender hvert år, viser, om man er forsikret ved visse kritiske sygdomme og stor forsikringsdækningen er.
- > Hjælp med at få et skema til at søge om udbetaling af forsikringssummen i Industriens Pension. Hent det på www.industrienspension.dk eller ring til os.

> Fortæl, at skemaet skal udfyldes, og sendes sammen med dokumentation, fx journalkopier.

> Hjælp eventuelt med at udfylde skemaet, og fortæl, at man kan få en kopi af sin journal fra hospitalet og fra sin læge.

> Gør opmærksom på, at det er vigtigt at sende kopi af alle lægeoplysningerne med, så kan vi med det samme vurdere, om medlemmet har ret til en udbetaling.

> Fortæl, at man med en digital signatur kan følge behandlingen af sin ansøgning på www.industrienspension.dk



Du er altid velkommen til at kontakte os, hvis du har brug for mere information.



Det fremgår af den årlige pensionsoversigt, hvilke udbetalinger det enkelte medlem har ret til. På www.industrienspension.dk/minside kan man se sine pensionsdækninger.



Hvis man bliver invalid, inden man fylder 60 år, kan man have ret til:

Skattefri invalidesum

er et engangsbetalt beløb, som man får udbetalt ved varigt tab af mindst halvdelen af erhvervsevnen.

Invalidepension

udbetales hver måned ved varigt tab af mindst 2/3 af erhvervsevnen.

Bidrag fritagelse

betyder, at man ikke skal betale pensionsbidrag, men alligevel har ret til fuld alderspension og dækning ved visse kritiske sygdomme og dødsfald, hvis man varigt mister 2/3 af erhvervsevnen.



Kontakt os straks

Vi får ikke automatisk besked, hvis et medlem bliver invalid. Derfor er det vigtigt at kontakte os. Efter nogle år mister man retten til en udbetaling på grund af forældelse. Det er derfor vigtigt at kontakte os med det samme.

Tab af erhvervsevne



Skattefri invalidesum

Invalidesummen er en engangsudbetaling, som man kan få udbetalt, hvis man mister halvdelen af sin erhvervsevne. Udbetalingen er skattefri.

Man kan selv ændre størrelsen på invalidesummen, Hvis man ikke har valgt andet, er den typisk på 100.000 kr. I pensionsoversigten og på www.industrienspension.dk/minside kan man se præcist, hvor meget man har ret til i invalidesum.

For at få udbetalt invalidesummen skal erhvervsevnen være varigt nedsat af helbredsmæssige årsager med mindst halvdelen i alle erhverv, og det skal være sket, inden man er fyldt 60 år.



Invaliddepension

Invaliddepensionen udbetales hver måned ved varigt tab af mindst 2/3 af erhvervsevnen. Invaliddepensionen er normalt på 60.000 kr. om året. Størrelsen af pensionen afhænger af, hvor gammel man var, da man kom med i Industriens Pension og af bidragsprocenten på skadestidspunktet.

Skadestidspunktet er det tidspunkt, hvor det er lægeligt dokumenteret, at erhvervsevnenedsættelsen er varig, og helbredstilstanden ikke kan forventes at blive bedre.

Langt de fleste medlemmer i Industriens Pension, der indbetaler pensionsbidrag, har ret til invaliddepension. I pensionsoversigten og på www.industrienspension.dk/minside kan man se præcist, hvor meget man har ret til.

For at få udbetalt invaliddepension skal erhvervsevnen være varigt nedsat af helbredsmæssige årsager med mindst 2/3 i alle erhverv, og det skal være sket, inden man er fyldt 60 år.

Retten til invaliddepension suspenderes, hvis der bliver indbetalt bidrag, eller medlemmet er ansat i fleksjob. I skemaet kan du se de gældende årlige udbetalinger af invaliddepension.



Årlige udbetalinger af invalidepension

Alder ved optagelse i Industriens Pension Pensionsbidrag i pct. af lønnen.

	Fra 12 %	Fra 15 %
19 - 34 år	60.000	60.000
35 - 44 år	60.000	60.000
45 - 50 år	48.000	48.000
51 - 54 år	30.000	36.000
55 - 59 år	24.000	36.000



Ret til fuld alderspension

Får man ret til invalidepension, har man også ret til bidragsfritagelse. Bidragsfritagelse betyder, at man bevarer de øvrige pensioner og forsikringer på det niveau, som gjaldt, da man blev invalid.



Udbetaling af ydelser ved invaliditet

Man skal søge om at få udbetalt invalideydelser. Hent blanketten til at søge om udbetaling på www.industrienspension.dk eller ring til os på telefon 33 66 80 10.

Dødsfald inden udbetaling

Dør man efter, vi har modtaget ansøgningen om helbredsbedingede ydelser, men inden vi har udbetalt pengene, færdigbehandler vi ansøgningen om helbredsbedingede ydelser og udbetaler i givet fald pengene til dødsboet.

Sådan afgør Industriens Pension, om man kan få udbetalt helbredsbedingede ydelser

Vi træffer beslutning om udbetaling af helbredsbedingede ydelser ud fra en vurdering af helbredsoplysninger. Vurderingen foretages i samarbejde med vores lægekonsulenter. Hvis vi har brug for flere oplysninger, kan vi bede om en undersøgelse hos en speciallæge. Vi betaler udgifterne til undersøgelsen.

Der er ikke nogen sammenhæng mellem vores kriterier og de kriterier, der for eksempel bliver brugt, når kommunen bevilger fleksjob og førtidspension, eller når andre pensionsselskaber bevilger invalidepension. Derfor skal man søge alle steder, hvor man kan have ret til en udbetaling. Som regel træffer vi vores afgørelse lang tid før det offentlige.

To forhold har betydning for, om man kan få udbetalt helbredsbedingede ydelser ved nedsættelse af erhvervsevnen:

- > Hvor meget er erhvervsevnen nedsat?
- > Hvor stor var bidragsprocenten, da erhvervsevnen blev varigt nedsat?

Erhvervsevnen er evnen til at arbejde i alle erhverv – ikke kun i det job man havde, før man mistede sin erhvervsevne.

Man skal have mistet erhvervsevnen på grund af ulykke eller sygdom. Det er uden betydning, om det er sket i forbindelse med arbejde eller i fritiden.

Erhvervsevnen skal være nedsat af rent helbredsbedingede årsager, og vi bedømmer nedsættelsen ud fra de rent lægelige forhold, der er dokumenteret.

Nedsættelsen af erhvervsevnen skal være sket, efter man er blevet medlem, og inden man fylder 60 år.

Det er de ydelser, man har ret til på skadestidspunktet, man kan få udbetalt. Skadestidspunktet er det tidspunkt, hvor det er lægeligt dokumenteret, at erhvervsevnenedsættelsen er varig, og at helbredstilstanden ikke kan forventes at blive bedre.

Hvis man genvinder sin erhvervsevne

Genvinder man sin erhvervsevne, mister man retten til invalidepension og bidragsfritagelse. Man har derfor pligt til at give os besked.

Man har ikke ret til invalidepension og bidragsfritagelse, hvis man arbejder i fleksjob. Hvis man stopper med at arbejde i fleksjobbet, vil man igen kunne få ret til invalidepension og bidragsfritagelse, uanset om arbejdsgiveren indbetale pensionsbidrag eller ej.



Hvad kan du hjælpe med, hvis et medlem af Industriens Pension bliver invalid?

- > Gør opmærksom på, at man kan se, hvilke udbetalinger, man kan få, på www.industrienspension.dk og på pensionsoversigten, som vi sender hvert år.
- > Selv om man har fået afslag fra det offentlige på at få førtidspension, skal man alligevel kontakte os. I modsætning til visse andre pensionselskaber er vores udbetaling ikke afhængig af, at man får førtidspension fra det offentlige.
- > Hjælp med at få en blanket til at søge om udbetaling fra Industriens Pension. Hent den på www.industrienspension.dk eller ring til os.
- > Fortæl, at egen læge kan hjælpe med at svare på de lægelige spørgsmål på skemaet.
- > Gør opmærksom på, at jo hurtigere vi får de nødvendige oplysninger, jo hurtigere kan vi vurdere, om et medlem kan få udbetalt invalideydelser. Derfor er det en god ide at sende lægeerklæringer, journalkopier o.lign. sammen med ansøgningen.
- > Fortæl, at Industriens Pension kan hjælpe med at få dokumenteret helbredstilstanden, f.eks. ved at indhente en speciallægeerklæring. Vi betaler erklæringen.
- > Fortæl, at man med en digital signatur kan følge behandlingen af sin ansøgning på www.industrienspension.dk



Du er altid velkommen til at kontakte os, hvis du har brug for mere information.

Ved dødsfald

Det fremgår af den årlige pensionsoversigt, hvilke udbetalinger det enkelte medlem har ret til. På www.industrienspension.dk/minside kan man se sine pensionsdækninger.



De fleste medlemmer, der indbetaler til pensionsordningen eller er bidragsfrit dækket, har ret til alle disse pensioner og forsikringer:

Skattefri dødsfaldssum

er et engangsbeløb, som de efterladte får udbetalt, hvis et medlem dør, inden han eller hun fylder 67 år, bliver hvilende medlem eller går på pension.

Opsparingssikret alderssum

får de efterladte udbetalt, hvis medlemmet dør, før medlemmet selv har fået alderssummen udbetalt.

Rateforsikring

får de efterladte udbetalt, hvis medlemmet dør, før udbetalingen af ratepensionen er begyndt.

Ratepension

får de efterladte udbetalt resten af, hvis medlemmet var begyndt at få udbetalt ratepensionen, men ikke selv har fået udbetalt det hele.

Ekstrapension

Efterladte til medlemmer, der har indbetalt til ekstrapension, får en ekstra udbetaling. De efterladte får udbetalt opsparingen til ekstrapension, hvis medlemmet dør, før udbetalingen er begyndt. Hvis medlemmet er begyndt at få udbetalt pensionen, men ikke selv har fået udbetalt det hele, får de efterladte udbetalt resten.



Skattefri dødsfaldssum

Dødsfaldssummen er et engangsbeløb, som de efterladte får udbetalt, hvis et medlem dør, inden han eller hun fylder 67 år, bliver hvilende medlem eller går på pension. Udbetalingen er skattefri.

Man kan selv ændre størrelsen på dødsfaldssummen, Hvis man ikke har valgt andet, er den typisk på 300.000 kr. I pensionsoversigten og på www.industrienspension.dk/minside kan man se præcist, hvor meget man har ret til i dødsfaldssum.



Opsparingssikret alderssum

Modtageren kan vælge at få udbetalt pengene som et engangsbeløb eller i månedlige rater over 10 år. Man skal typisk betale en afgift på 40 % ved udbetaling som engangsbeløb og almindelig indkomstskat ved udbetaling i rater.

Modtageren skal desuden betale boafgift efter gældende regler, hvis beløbet er udbetalt som et engangsbeløb. Hvis modtageren er ægtefælle/registreret partner, skal der ikke betales boafgift.



Rateforsikring

Hvis medlemmet har ret til ratepension, og udbetalingen ikke er begyndt på dødsfaldstidspunktet, udbetaler vi en rateforsikring. Den svarer til den ratepension, medlemmet selv ville have fået, hvis indbetalingen var fortsat til 67 år. Modtagerne af rateforsikringen ved død kan vælge enten at få udbetalt ydelsen i rater over 10 år eller som et engangsbeløb. Ved udbetaling i rater skal modtageren betale almindelig indkomstskat. Ved udbetaling som engangsbeløb skal vi trække 40 % fra i statsafgift inden udbetaling, og modtageren skal desuden betale evt. boafgift.

Der gælder andre regler, hvis medlemmet har overført sin obligatoriske ratepension til markedsrente.



Ratepension

Hvis medlemmet dør, efter udbetalingen af ratepensionen er begyndt, men inden hele pensionen er udbetalt, får de efterladte udbetalt de resterende rater. Der skal betales samme skatter og afgifter, som ved udbetaling af rateforsikringen. >



Ekstrapension

Efterladte til medlemmer, der har indbetalt til ekstrapension, får en ekstra udbetaling. Dør medlemmet, inden udbetalingen starter, udbetaler vi ekstrapensionen til de efterladte. Dør medlemmet, efter udbetalingen af den ekstra ratepension er begyndt, men inden alle raterne er udbetalt, får de efterladte de resterende rater.



Vælg, hvem der skal have udbetalingerne

Hvis ikke vi har fået anden besked, udbetaler vi pengene til nærmeste pårørende. De er i rækkefølge:

1. Ægtefælle eller registreret partner.
2. Samlever, hvis man har boet sammen og levet sammen i et ægteskabslignende forhold de sidste 2 år før dødsfaldet eller har, har haft eller venter børn sammen.
3. Børn.
4. Har man ikke nogen ægtefælle, partner eller børn, får arvinger efter testamente, forældre, søskende eller andre arvinger efter arveloven pengene.

Dødsfaldssummen

Medlemmerne kan frit vælge, hvem der skal have udbetalt dødsfaldssummen.

Det kan for eksempel være:

- > Familiemedlemmer
- > Samlever
- > Bekendte
- > Foreninger

Hvis man ønsker, at ens samlevers børn skal have udbetalt dødsfaldssummen, så skal man begunstige dem. Man skal huske at ændre sin begunstigelse, hvis ens samlever og samlevers børn ikke længere skal have udbetalt dødsfaldsydelserne.

Opsparingssikret alderssum, rateforsikring ved død og ekstrapension

Man kan vælge, at de øvrige udbetalinger skal udbetales til en eller flere fra følgende personkreds:

1. Ægtefælle eller registreret partner.
2. Fraskilt ægtefælle eller tidligere registreret partner.
3. Den person, man bor sammen med på det tidspunkt, hvor man udfylder blanketten (f.eks. en samlever) eller hans/hendes livsarvinger.
4. Livsarvinger (børn, børnebørn osv.).
5. Stedbørn og deres livsarvinger. Stedbørn er børn af ens ægtefælle, dvs. børn man har "giftet" sig til. Hvis ens samlever har børn, som man ikke er forælder til, er de altså



ikke ens stedbørn og derfor heller ikke "nærmeste pårørende".

Hvis man ønsker, at andre end nærmeste pårørende skal have udbetalingerne ved dødsfald, skal man udfylde en blanket og sende den til os.

Hent blanketten på www.industrienspension.dk eller ring til os på 70 33 70 70. Så sender vi den til dig.

Ændring af begunstigelse

Hvis man ønsker at ændre begunstigelsen, så skal man huske at meddele det til os. Det er ikke nok, at man har skrevet det ind i et testamente.

Ny begunstigelse ved skift af pension

Hvis man tidligere har været medlem af en anden arbejdsmarkedspension, skal man huske at lave en ny begunstigelse til Industriens Pension. Det er ikke muligt automatisk at overføre en begunstigelse fra en anden arbejdsmarkedspension.

Begunstigelse i pensionsoversigt

I pensionsoversigten kan man se, om vi har noteret en begunstigelse.

Udbetaling

De pårørende behøver ikke selv gøre noget. Vi får automatisk besked og sørger for, at pengene bliver udbetalt. Efterladte til medlemmer, der bor i udlandet, skal dog kontakte os, da vi ikke får automatisk besked.



Boafgift

Boafgift er en afgift til staten, som de arveberettigede skal betale ved dødsfald. Boafgiftens størrelse afhænger af arvingens tilknytning til den afdøde.

Boafgift

Ægtefælle eller registreret partner. Det samme gælder, hvis modtageren er en almennyttig organisation, som skattemyndighederne har fritaget for skat.

Ingen boafgift

Børn, stedbørn, børnebørn og forældre. Det samme gælder samlevende, som har levet sammen med medlemmet på fælles bopæl i de sidste 2 år før dødsfaldet, eller som har, venter eller har ventet barn sammen med afdøde.

15 % i boafgift

Alle andre, herunder søskende, nevø/niece, bedsteforældre samt samlevende, der har levet sammen med medlemmet i mindre end to år. Desuden fjernere slægtninge og foreninger uden skattefritagelse, som afdøde har indsat i sit testamente.

36,25 % i boafgift

I hvert dødsbo er der et bundfradrag, (264.100 kr. i 2010), så der kun skal betales boafgift af den del af boet, der ligger over bundfradraget. Forsikringer bliver udbetalt uden om boet, og bundfradraget gælder derfor

ikke for forsikringsudbetalinger. Til gengæld kan boets kreditorer ikke få del i forsikringsudbetalingerne, så hvis der er underskud i dødsboet, bliver forsikringssummerne alligevel udbetalt til de efterladte.



Hvordan kan du hjælpe de efterladte ved dødsfald?

- > Gør de efterladte opmærksom på, at det kan være, at de har ret til udbetalinger fra os.
- > Hjælp eventuelt de efterladte med at udfylde blanketterne om udbetaling.
- > Fortæl de efterladte, at de altid kan ringe til os.



Du er altid velkommen til at kontakte os, hvis du har brug for mere information.

Nyt arbejde



Får man nyt arbejde, kan man fortsætte sin pensionsordning på flere forskellige måder.



Nyt arbejde under samme overenskomst

Får man nyt arbejde under samme overenskomst, skal man som medlem ikke foretage sig noget.

Den nye arbejdsgiver indbetaler pensionsbidraget, og den eksisterende pensionsordning fortsætter.

Indbetalingen fremgår af lønsedlen, og på den årlige pensionsoversigt kan man se sine arbejdsgiveres indbetalinger i perioden. Oplysningerne kan man også hente på www.industrienspension.dk.



Nyt arbejde under anden overenskomst – med pension

Får man nyt arbejde på et andet overenskomstområde, kan det betyde, at man skal skifte til en anden pensionsordning. Pensionsopsparing i Industriens Pension kan uden videre overføres til det nye pensionselskab.

Overførslen er gratis i Industriens Pension, men nogle selskaber opkræver et gebyr for at tage imod pengene.

Indbetalingerne stopper

Hvis indbetalingen af pensionsbidrag stopper, bliver man automatisk bidragsfrit dækket. Det betyder, at man er fuldt dækket i op til 12 måneder ved invaliditet, visse kritiske sygdomme og bevarer gruppeforsikringen ved dødsfald. Man betaler en pris for forsikringsdækningerne. Pengene bliver trukket fra pensionsopsparingen, som derfor vil blive mindre.

Hvis man er kommet med i anden pensionsordning, bør man overveje at fravælge den bidragsfri dækning. Ønsker man at vælge den bidragsfri dækning fra, skal man give os besked.

Nyt arbejde - uden pension

Får man et nyt arbejde uden pensionsordning, er man automatisk dækket i den bidragsfri periode på op til 12 måneder. I den periode bevarer

man den fulde dækning ved invaliditet, kritisk sygdom og gruppeforsikring ved dødsfald. Man betaler en pris for forsikringsdækningerne. Pengene bliver trukket fra pensionsopsparingen, som derfor vil blive mindre.

Er pensionsopsparingen ikke stor nok til at dække betalingen for forsikringsdækningerne i 12 måneder, giver vi besked om, hvornår forsikringerne stopper. Herefter kan man vælge at fortsætte pensionsordningen som selvbetaler. Det kan være en god idé at blive selvbetaler, hvis man ikke har andre forsikringsdækninger, der kan erstatte forsikringerne i Industriens Pension - især hvis man er i fleksjob eller sygmeldt, for så kan det være svært at blive forsikret hos andre selskaber.

Man kan til enhver tid fravælge den bidragsfri dækning. Ønsker man at vælge den bidragsfri dækning fra, skal man give os besked.

Selvbetaler

Når den bidragsfri periode stopper, kan man vælge at fortsætte pensionsordningen som selvbetaler. Man kan højst indbetale det samme beløb, som den tidligere arbejdsgiver indbetalte. Ønsker man at blive selvbetaler, skal man give os besked, inden man er blevet hvilende medlem.

Hvilende medlem

Hvis man vælger den bidragsfri dækning fra, eller vælger ikke at blive selvbetalers, når den bidragsfri periode stopper, bliver man i stedet hvilende medlem. Som hvilende medlem har man ikke nogen forsikringsdækning ved invaliditet eller ved visse kritiske sygdomme, og de efterladte får ikke udbetalt dødsfaldssummen, hvis man dør. Pensionsopsparingen bliver stående, med mindre man vælger at flytte den til en anden pensionsordning.

Flyt gammel pensionsopsparing til Industriens Pension

Hvis man gennem sit tidligere arbejde har haft en pensionsordning et andet sted, bør man overveje at samle sin pension hos os. Når man samler pensionen hos os, får man et bedre overblik, og man kan spare omkostninger til administration. Hvis man vil flytte sin pension fra et andet selskab til Industriens Pension, skal man kontakte os. Vi tager ikke gebyr for overførsler i forbindelse med jobskifte, men nogle selskaber opkræver et gebyr.

Flyt pensionsopsparing til ny pensionsordning

Skifter man arbejde og kommer med i en anden pensionsordning, kan man overføre sin pensionsopsparing i Industriens Pension til sin nye pensionsordning.

Ønsker man at flytte sin pensionsopsparing, skal man kontakte sit nye pensionselskab og fortælle, at man har opsparing hos Industriens Pension, og at den skal overføres. Vi tager ikke gebyr for overførsel i forbindelse med jobskifte, men nogle selskaber opkræver et gebyr.



Hvad kan du hjælpe en ny kollega med?

- > Spørg, om din kollega tidligere har haft en arbejdsmarkedspension. I givet fald har den nye medarbejder ret til at få indbetalt pensionsbidrag fra første dag.
- > Har din nye kollega ikke tidligere haft en arbejdsmarkedspension, kan du hjælpe med at finde ud af, hvornår han eller hun kommer med i Industriens Pension.
- > Fortæl, hvordan pensionsbidraget kan ses på lønsedlen.
- > Oplys, hvem der får udbetalingerne ved dødsfald og fortæl om mulighederne for selv at bestemme, hvem der skal have pengene. Læs mere på side 32.
- > Fortæl, at pensionsopsparring fra en tidligere arbejdsmarkedspension kan overføres til pensionsordningen i Industriens Pension, hvis man ønsker det.
- > Når din nye kollega får sin første pensionsoversigt, kan det være en god idé, at I sammen gennemgår den.
- > Fortæl, at man kan hente al information om pensionsordningen på www.industrienspension.dk.
- > Hvis din nye kollega ansættes i fleksjob, er det vigtigt, at I kontakter os, så vi kan sørge for, at din kollega kun betaler for forsikringsdækninger, han eller hun har ret til.



Du er altid velkommen til at kontakte os, hvis du har brug for mere information.

Fleksjob

Ansatte i fleksjob får som regel en pensionsordning uden dækning ved invaliditet. Arbejdsgiveren skal give os besked ved ansættelse af en medarbejder i fleksjob, og når en medarbejder overgår til fleksjob.

Fleksjob

Fleksjob er stillinger på særlige vilkår, som kan oprettes til personer, der har en nedsat arbejdsevne og ikke kan opnå eller fastholde et arbejde på normale vilkår.



Dækning ved invaliditet

Ansatte i fleksjob kommer som hovedregel med i pensionsordningen uden invalidedækning. Til gengæld får man i stedet en større opsparing til alderdommen.

Nogle kan dog have ret til dækning ved invaliditet, selv om de er ansat i fleksjob. Det gælder, hvis man

- > kommer fra et job på normale vilkår, hvor man som led i sin ansættelse indbetalte til Industriens Pension.
- > er bidragsfrit dækket ved overgangen til fleksjob.
- > selv betaler til pensionsordningen på normale vilkår ved overgangen til fleksjob. Var man selvbetaler på tidspunktet for overgang til fleksjob, får

man en invalidedækning svarende til invalidedækningen på selvbetalerordningen. Det betyder, at invalidesummen, invalidepensionen og bidragsfritagelsen ikke kan stige.

- > tidligere har været omfattet af en normal pensionsordning med invalidedækning under en anden overenskomst. I den situation er der mulighed for at blive i denne pensionsordning, selv om det fremgår af den nye overenskomst, man er omfattet af, at man skal være med i Industriens Pension.
- > når man bliver ansat i fleksjob skal skifte til et andet overenskomstområde med en anden pensionsordning. I den situation har man ofte mulighed for at blive i Industriens Pension på normale vilkår.



Hvilken pensionsordning er man med i?

Hvis medlemmer af Industriens Pension får et fleksjob på et andet overenskomstområde med en anden pensionsordning, skal de som regel skifte til den gældende pensionsordning.

Bliver man medlem af Industriens Pension i forbindelse med overgang til fleksjob, vil vi som regel tilbyde en pensionsordning uden invalidedækning.

Hvis man tidligere har været med i en pensionsordning under en anden overenskomst, er der mulighed for at blive i den pensionsordning, hvis overenskomstparternes aftale om pension for medlemmer i fleksjob tillader det.

Arbejdsgiveren skal betale

Det er arbejdsgiveren, som skal indbetale hele det aftalte pensionsbidrag til Industriens Pension.

Arbejdsgiveren skal give besked

Arbejdsgiveren skal give os besked ved ansættelse af en medarbejder i fleksjob, og når en medarbejder overgår til fleksjob. Arbejdsgiveren skal sende en kopi af ansættelsesbeviset til os. >

I pensionsoversigten kan man se, hvilke dækninger man har. Vær opmærksom på, at arbejdsgiveren eller medlemmet skal give os besked ved ansættelse i fleksjob. Ellers kan vi ikke beregne pensionerne korrekt.



Vi giver besked

Når vi har fået besked fra arbejdsgiveren, sender vi medarbejderen et brev med en blanket, hvor medarbejderen skal oplyse, om han/hun har en pensionsordning et andet sted, og om denne pensionsordning skal fortsætte, hvis det er muligt.

Når vi har fået blanketten tilbage, vurderer vi, om medarbejderen

> skal være med i Industriens Pension med en ordning uden invalidedækning

> skal være med i Industriens Pension med normale forsikringsdækninger

> kan blive i den hidtidige pensionsordning.

Når vi har afgjort det, giver vi medarbejderen og arbejdsgiveren besked direkte.



Når der ikke længere bliver indbetalt pensionsbidrag, skal man tage stilling til, hvordan pensionsordningen skal fortsætte. Det er særlig vigtigt at overveje, hvis man stopper med at arbejde på grund af sygdom.



Bidragfrit dækket

Man bliver automatisk bidragfrit dækket, når der ikke længere bliver indbetalt til pensionsordningen. Det betyder, at man er fuldt dækket i op til 12 måneder ved invaliditet, kritisk sygdom og dødsfald. Man betaler en pris for forsikringsdækningerne. Pengene bliver trukket fra pensionsopsparingen, som derfor vil blive mindre.

Er pensionsopsparingen ikke stor nok til at dække betalingen for forsikringsdækningerne i 12 måneder, giver vi besked om, hvornår forsikringerne stopper.

Man kan til enhver tid fravælge den bidragfrie dækning. Det kan f.eks. være aktuelt, hvis indbetalingen er stoppet, fordi man er kommet med i en anden pensionsordning. Ønsker man at vælge den bidragfrie dækning fra, skal man give os besked.

Selvbetaler

Når den bidragfrie periode stopper, kan man vælge at fortsætte pensionsordningen som selvbetaler. Man kan højst indbetale det samme beløb, som den tidligere arbejdsgiver indbetalte.

Hvis man må stoppe med at arbejde på grund af sygdom, kan det være en stor fordel at fortsætte indbetalingen for egen regning. Derved kan man bevare sin dækning, hvis situationen forværres, så man varigt mister sin erhvervsevne.

Ønsker man at blive selvbetaler, skal man give os besked. >



Hvilende medlem

Hvis man vælger den bidragsfri dækning fra, eller vælger ikke at blive selvbetaler, når den bidragsfri periode stopper, bliver man hvilende medlem. Som hvilende medlem har man ikke nogen forsikringsdækning ved invaliditet eller visse kritiske sygdomme, og de efterladte får ikke udbetalt dødsfaldssummen. Pensionsopsparingen bevarer man naturligvis, med mindre man vælger at flytte den til en anden pensionsordning.

Orlov – bidragsfrit dækket i hele orloven

Går man på orlov, bevarer man de fulde forsikringsdækninger, uanset om der bliver indbetalt pensionsbidrag. Betalingen for forsikringsdækningerne tages fra pensionsopsparingen. Hvis pensionsopsparingen bruges helt op i denne situation, bevarer man sine dækninger, men betalingen for forsikringsdækningerne kan vi trække fra pensionsopsparingen på et senere tidspunkt, hvis arbejdsgiveren genoptager indbetalingen til pensionsordningen.



Hvert år får medlemmerne en pensionsoversigt. Her kan man se, hvor meget man kan få udbetalt fra Industriens Pension, og hvor meget der er blevet indbetalt til pensionsordningen. Pensionsoversigten kan man også hente på www.industrienspension.dk/minside.



Pensionsoversigten næste side ►

Mange faktorer har betydning for, hvor meget man i sidste ende får i pension, og mange af faktorerne ændrer sig løbende. For eksempel vil lønnen ændre sig, og nye overenskomster kan føre til ændringer af bidragsprocenten. Forrentningen kan også ændre sig. Det samme gælder betalingen til forsikringer og administration.

Pensionsoversigten skal derfor ses som vores bedste bud på, hvad man under de givne forudsætninger kan regne med at få i pension. I vores vurderinger tager vi udgangspunkt i forsigtige skøn, når det gælder forrentning og fastsættelsen af forsikringspriser.

Pension og forsikringsdækninger 1. januar 2010

Pensionsoversigt for Jens Jensen, cpr-nr. 111222-3344

Din forventede pension og dine forsikringsdækninger er beregnet ud fra indbetalingen gennem de seneste tre måneder. Den har i gennemsnit været 2.645,73 kr. om måneden. Desuden er vi gået ud fra, at din indbetaling fortsætter, indtil du går på pension, når du fylder 67 år.

Størrelsen af udbetalingerne vil ændre sig, hvis din indbetaling eller vores pris for forsikringsdækningerne ændrer sig. Hvis du går på pension på et andet tidspunkt, end når du fylder 67 år, vil det også påvirke størrelsen af dækningerne.

På www.industrienspension.dk kan du læse mere om dine forsikringsdækninger. Du kan også læse mere om under hvilke forudsætninger, vi har beregnet din forventede pension. På hjemmesiden kan du også se, hvor meget du kan forvente at få udbetalt afhængigt af, hvornår du går på pension.

Alderspension ved 67 år

Alderssum	95.057,00 kr.
Livsvarig alderspension	55.982,00 kr.
Ratepension pr. år i 10 år	36.054,00 kr.

Skat: Du skal betale 40 % i afgift til staten af alderssummen. De øvrige udbetalinger skal du betale indkomstskat af.

Kritisk sygdom

Sum ved visse kritiske sygdomme	100.000,00 kr.
---------------------------------	----------------

Skat: Forsikringssummen udbetales skattefrit.

Tab af erhvervsevne

Invalidesum	100.000,00 kr.
Invalidepension pr. år til 67 år	60.000,00 kr.
Bidragss fritagelse til 67 år	

Skat: Invalidesummen får du udbetalt skattefrit. De øvrige udbetalinger skal du betale indkomstskat af.

Dødsfald

Dødsfaldssum	300.000,00 kr.
Rateforsikring pr. år i 10 år	36.054,00 kr.
Opsparings sikret alderssum pr. år i 10 år	2.549,00 kr.

Skat: Dødsfaldssummen er skattefri, men dine efterladte skal eventuelt betale boafgift.

Af de øvrige udbetalinger skal dine efterladte betale indkomstskat eller 40 % i afgift til staten, hvis pengene udbetales som engangsbeløb. Hertil kommer eventuel boafgift.

Du har selv valgt, hvem der skal have udbetalt dødsfaldssummen.

Ved dødsfald udbetales rateforsikring ved død og opsparings sikret alderssum til dine nærmeste pårørende.

Særlig bonushensættelse

Særlig bonushensættelse bruges først til at forhøje udbetalingerne, når du går på pension, mister erhvervsevnen eller dør.

Værdien pr. 1. januar 2010	10.662,97 kr.
----------------------------	---------------



Indbetalinger og pensionsopsparring pr. 31. december 2009

Dine indbetalinger i 2009

Regulering vedr. tidligere år	4.140,72 kr.
Tilbagebetaling af pensionsafkastskat	1.425,27 kr.
Ajax A/S 01-01 til 19-11	33.613,76 kr.
Arbejdsmarkedsbidrag på 8,00 %	-3.020,24 kr.
Din samlede indbetaling i 2009	36.159,51 kr.

Vi har indberettet beløbene til SKAT. Du skal ikke gøre noget i den forbindelse.

Den løbende indbetaling til din pensionsordning udgør pr. 1. januar 2010 12,00 % af din løn.

Pensionsopsparring

	Pensions- opsparring	Særlig bonus- hensættelse	I alt
Pensionsopsparring pr. 31. december 2008	207.795,91 kr.	8.855,39 kr.	216.651,29 kr.
Indbetalinger i 2009	34.602,78 kr.	1.556,73 kr.	36.159,51 kr.
Rente og afkast	14.406,23 kr.	250,85 kr.	14.657,08 kr.
Betaling for forsikringsdækninger	-6.093,75 kr.		-6.093,75 kr.
Administration	-684,00 kr.		-684,00 kr.
Pensionsopsparring pr. 31. december 2009	250.027,17 kr.	10.662,97 kr.	260.690,14 kr.

Bonus på pensionsopsparring i 2009
(er regnet med i tallene ovenfor) 12.529,89 kr.

Hvis du skifter arbejde og derfor kommer med i en anden pensionsordning, kan du overføre din pensionsopsparring og bonushensættelse til dit nye pensionselskab. Du skal henvende dig i dit nye selskab.



Læs mere om din pensionsordning på www.industrienspension.dk



Har du og dine kolleger brug for at få mere at vide om pensionen, kommer vi gerne ud til jer og giver jer et overblik over pensionsordningen. Om det skal foregå hos jer eller et andet sted, bestemmer I.

Hvis I kan samle mindst 30 deltagere, kommer en af vores kundechefer og fortæller om pensionen. Det er gratis, og møderne kan vare fra en halv time

til to timer. Det er helt op til jer, hvor detaljeret I ønsker, det skal være.



Ring til Informationsmøder & markedsføring på 33 66 80 80 og aftal nærmere.



På www.industrienspension.dk finder du alle vigtige informationer om pensionsordningen.



På hjemmesiden er pensionsordningens indhold forklaret. Man kan hente pjecer og blanketter og for eksempel beregne, hvad man kan få ekstra i pension ved at indbetale mere til pensionsordningen.

På hjemmesiden kan man også læse nyheder om pensionsordningen og tilmelde sig et nyhedsbrev.

Medlemmerne kan se alt om deres egne pensionsforhold på hjemmesiden. Man kan også ændre størrelsen på sine forsikringsdækninger, og man kan beregne, hvor meget man får ud af at spare op med ekstrapension. Desuden kan medlemmer, der har søgt om udbetalinger på grund af invaliditet eller kritisk sygdom følge behandlingen af deres sag på hjemmesiden.

Man har også mulighed for at hente nuværende og tidligere udgaver af forsikringsbetingelserne og medlemspjecen, som sammen med pensionsoversigten udgør

aftalegrundlaget for pensionsordningen.

Af sikkerhedsmæssige grunde skal man bruge digital signatur for at få adgang til de personlige oplysninger. Man kan bestille digital signatur hos DanID, hvis man ikke har en i forvejen.



På hjemmesiden PensionsInfo.dk kan man se, hvor meget man har ret til at få udbetalt fra Industriens Pension, det offentlige og andre pensionsordninger.



Få samlet overblik

Hjemmesiden giver overblik over, hvor meget man alt i alt får udbetalt, når man går på pension - eller hvis man mister sin erhvervsevne eller får en kritisk sygdom. Man kan også se, hvor meget de efterladte får udbetalt ved dødsfald.

Næsten alle danske pensionselskaber og pengeinstitutter er koblet til systemet, og det offentlige er også med. Derfor kan man beregne sin efterløn, folkepension og førtidspension fra det offentlige samtidig med, at man kan se, hvad man får udbetalt fra sin arbejdsmarkedspension, ATP og eventuelle andre pensionsordninger, som man har ret til udbetalinger fra.

Sådan bruger man hjemmesiden

Man kan komme ind på PensionsInfo ad to veje:

- > Man kan gå ind på www.pensionsinfo.dk med sin kode fra netbank (net-ID) eller med digital signatur.
- > Man kan gå via sin netbank eller www.industrienspension.dk.

Fakta om PensionsInfo

PensionsInfo omfatter næsten alle pensionselskaber, pengeinstitutter, ATP og det offentlige.

PensionsInfo er en forening, hvis formål er at drive hjemmesiden, der giver nem og sikker adgang til en samlet pensionsoversigt. Første udgave af hjemmesiden blev lavet af Industriens Pension, PensionDanmark, ATP og PFA i 1999.

Saml pensionen og spar penge

For langt de fleste er det mest fordelagtigt at samle sin pensionsopsparing i den arbejdsmarkedspensionsordning, som man indbetaler til i dag. På den måde betaler man kun administrationsomkostninger et sted, og det er lettere at overskue sin pension.

Hvem er med i Industriens Pension?



Industriens Pension er en arbejdsmarkedspensionsordning. Alle, der er omfattet af en overenskomst der giver ret til at blive medlem, kan komme med i pensionsordningen.

Arbejdsmarkedspensionen er en kollektiv og solidarisk pensionsordning. Det betyder blandt andet, at alle medlemmer bliver optaget uden helbredsoplysninger.



Alders- og anciennitetskrav

Hovedreglen er, at alle ansatte er med, hvis de er fyldt 20 år, og inden for de seneste to år har arbejdet mindst ni måneder under en overenskomst med bestemmelse om medlemskab af Industriens Pension.

En medarbejder kan opsamle anciennitet ad flere gange og på flere virksomheder, der er med i Industriens Pension. Hvis en medarbejder f.eks. er ansat seks måneder på én virksomhed og derefter tre måneder på en anden virksomhed, så har medarbejderen ret til at være medlem hos os.

Man skal altså ikke starte forfra, fordi man får nyt arbejde – heller ikke selv om man har haft en periode med ledighed. De ni måneders anciennitet skal opsamles i løbet af 24 måneder. Nye medlemmer, der tidligere har været med i Industriens Pension eller en anden arbejdsmarkedspension, herunder tjenestemandspension eller tilsvarende ordning, kan straks blive medlem hos os.

Tjek overenskomsten

Se overenskomster med indbetaling til Industriens Pension på www.industrienspension.dk
Hvis du har spørgsmål om overenskomstforholdene, bør du kontakte det relevante fagforbund eller DI.

Lærlinge og elever

Lærlinge og elever er som hovedregel ikke med i pensionsordningen.

Medarbejdere, der er fyldt 20 år og har udstået læretiden, får regnet læretiden med i deres anciennitet.

Medarbejdere, der allerede er med i pensionsordningen, inden de begynder på en erhvervsuddannelse på en virksomhed inden for pensionsordningens område (voksenlærlinge), fortsætter med at være med i pensionsordningen under uddannelsen.

Lærlinge, der begynder på en erhvervsuddannelse inden for branchen, efter at de er fyldt 20 år, kommer med i pensionsordningen, når de har ni måneders anciennitet.

Overførsel af pensionsopsparing

Har man en arbejdsmarkedspension fra et tidligere job, kan man flytte denne pensionsopsparing med, når man kommer med i Industriens Pension. Vi tager ikke noget gebyr for at modtage eller overføre opsparing i den situation.

For at være sikker på, at pensionsopsparingen kan overføres, skal medlemmet kontakte sin nye pensionsordning senest tre år efter jobskiftet.

Medlemmer, som overvejer at overføre pensionsopsparing til eller fra Industriens Pension, kan få nærmere vejledning på vores hjemmeside eller ved at kontakte os.



Overførsel af nye medarbejdere til Industriens Pension

På industriens område har CO-industri og DI lavet et standardansættelsesbrev til nye medarbejdere. Kopi af aftalen kan sendes til Industriens Pension, hvis medarbejderen ønsker at overføre en pensionsordning fra et tidligere ansættelsesforhold til Industriens Pension. Medarbejderen kan også selv hente en blanket på vores hjemmeside, udfylde den, og sende den til os. Det er den letteste måde at få overført opsparingen på.

Hvis der anvendes en anden blanket ved indgåelse af ansættelsesaftale, skal medarbejderen selv rette henvendelse til os i Industriens Pension og bede om at få opsparingen fra den tidligere ordning overført.

Disse regler gælder også, hvis medarbejderen senere bliver medlem af en anden arbejdsmarkedspension end Industriens Pension.

Funktionærer kan også være med
Virksomhedens funktionærer kan også komme med i Industriens Pension – og dermed opnå de samme fordele som virksomhedens timelønnede medarbejdere. For virksomheden kan det forenkle administrationen, hvis så mange medarbejdere som muligt er med i den samme pensionsordning.

Et par betingelser skal dog være opfyldt, for at funktionærene kan komme med i Industriens Pension:

- › Funktionærene kan kun få en pensionsordning i Industriens Pension, hvis de ikke efter en overenskomst eller anden tilsvarende aftale skal være med i en anden pensionsordning.
- › Funktionærer kan kun komme med, hvis virksomheden tilmelder alle eller en afgrænset gruppe af funktionærer som f.eks. alle, der er ansat efter en bestemt dato eller alle i en bestemt afdeling eller område i virksomheden.

Virksomheden skal altid kontakte os, inden funktionærer tilmeldes ordningen. >

Andre grupper

Overenskomsterne sikrer også, at en række andre medarbejdergrupper er med i Industriens Pension:

- > Vikarer på industriens område.
- > Efterlønsmodtagere, der ansættes i henhold til overenskomst.
- > Ansatte på virksomheder, der modtager offentligt tilskud til lønnen.
- > Medarbejdere, der arbejder i udlandet, hvis det fremgår af den enkeltes ansættelsesvilkår, at der skal betales pensionsbidrag, eller at medarbejderen er omfattet af dansk overenskomst under arbejdet i udlandet.

Virksomheder i DI

Medarbejdere ansat på Industriens Overenskomst i virksomheder, der er medlem af DI, har deres pensionsordning i Industriens Pension. Vi kræver ingen helbredsoplysninger ved optagelsen i pensionsordningen.

På side 10 kan du se den pensionspakke medarbejderne normalt får, og på side 6 kan du læse mere om de mange fordele, man opnår ved at være med i Industriens Pension.



Virksomheden tager sig af indbetalingen

Det er arbejdsgiveren, der beregner og indbetaler det samlede pensionsbidrag til Industriens Pension.

Pensionsbidraget beregnes for hver lønperiode. Medarbejderens egen del af bidraget skal trækkes fra i lønnen, inden der beregnes indkomstskat og arbejdsmarkedsbidrag (bruttoskat). Pensionsbidraget for en måned skal være indbetalt senest den 10. i den følgende måned. I Industriens Overenskomst er pensionsbidraget 12,0 % af lønnen pr. 1. juli 2009.

I nogle overenskomster kan der være aftalt andre bidragsprocenter og også andre tidspunkter for stigning i pensionsbidraget. Hvis du er i tvivl om, hvad der gælder på din arbejdsplads, kan du kontakte din organisation eller ringe til os.

Forhøjet pensionsbidrag

Det er muligt lokalt at aftale et pensionsbidrag, der er højere end det, der er fastsat ved de centrale overenskomstforhandlinger. Langt den største del af forhøjelsen går til at forøge medlemmernes ratepension og deres rateforsikring ved død.

En aftale om højere pensionsbidrag skal omfatte en afgrænset medarbejdergruppe som f.eks. alle, der er ansat efter en bestemt dato eller alle i en bestemt afdeling eller område i virksomheden.

Aftalen skal gælde for alle i gruppen – både dem, der er ansat nu og dem, der ansættes senere.

DI og/eller den lokale faglige organisation skal også skrive under på aftalen.

Forhøjelsen skal aftales som en procentdel af lønnen – ikke som en forhøjelse i kroner og øre. I kan frit aftale, hvor stor en del af pensionsbidraget de ansatte og arbejdsgiveren betaler, så længe arbejdsgiveren som minimum betaler det overenskomstafftalte mindste arbejdsgiverbidrag.



Det skal fremgå, hvornår aftalen træder i kraft, hvordan og hvornår den reguleres (eller genforhandles), og hvordan den eventuelt kan opsiges.

Aftalen har virkning så snart, den er indgået. Aftalen kan dog godt indgås med tilbagevirkende kraft – men ikke for de ydelser, der udbetales på grund af død, invaliditet eller kritisk sygdom. Når I har indgået en aftale om forhøjet pensionsbidrag, skal I sende en kopi af aftalen til os. Det sikrer, at vi kan beregne medlemmernes pension rigtigt.

CO-industri har lavet en blanket til en lokalaftale om forhøjet pensionsbidrag. Blanketten kan man få i fagforbundenes lokalafdelinger.

Hvis I gerne vil vide mere om lokal forhøjelse af pensionsbidraget, er I velkomne til kontakte os.

Hvordan beregnes pensionsbidraget?

Pensionsbidraget beregnes af den ansattes A-skattepligtige lønindkomst fra arbejdsgiveren. CO-industri og DI har i fællesskab lavet denne liste over hvilke løndelev, der skal beregnes pensionsbidrag af:

- > Akkord
- > Arbejdsgiverbetalt løn under voksenuddannelse
- > Feriegodtgørelse, månedslønnede, funktionærlignende ansatte
- > Feriegodtgørelse, timelønnede
- > Forskudttidstillæg
- > Fritvalgs Lønkontoen
- > Gratialer (dog ikke fødselsdags- og jubilæumsgratialer o.l.)
- > Holddrift-tillæg
- > Kvalifikationsløn
- > Løn under barselsorlov
- > Mødebonus
- > Månedsløn
- > Overskudsdeling, der udbetales kontant
- > Overtid
- > Resultatløn
- > Rådighedstillæg
- > Smudstillæg
- > Sygedagpenge betalt af arbejdsgiveren
- > Sygeferiepenge
- > Timeløn
- > Vejpenge
- > Ventetid



I de tilfælde, hvor virksomheden får offentligt tilskud til den løn, der udbetales til medarbejderen, beregnes der pensionsbidrag af den samlede udbetalte løn. Det drejer sig bl.a. om ansatte med offentligt tilskud og ansatte på sygedagpenge udbetalt af arbejdsgiveren, hvor det offentlige refunderer sygedagpengene helt eller delvist.

Pensionsbidrag for feriegodtgørelse skal beregnes og indbetales løbende.

I Industriens Pension kan vi ikke vide, om pensionsbidraget er beregnet rigtigt, fordi vi ikke kender det enkelte medlems løn. Derfor er det vigtigt, at den enkelte medarbejder selv kontrollerer sin lønseddel. Det er også vigtigt, at medarbejderen sammenholder sine lønsedler med sin årlige pensionsoversigt. På www.industripension.dk kan medlemmerne løbende følge med i indbetalingerne fra deres arbejdsgiver

Konkurs og betalingsstandsning

Pensionsbidraget er en del af den overenskomstmæssige løn. Derfor kan de ansatte også gøre krav på pensionsbidraget over for Lønmodtagernes Garantifond (LG), hvis virksomheden går konkurs eller i betalingsstandsning med henblik på at afvikle virksomheden.

Når vi får besked om, at en virksomhed er gået konkurs, sender vi en orientering til hvert enkelt medlem, der er ansat på virksomheden. I brevet oplyser vi medlemmerne om, at de skal kontakte LG. Hvis de allerede har anmeldt kravet til LG via forbundet, behøver de ikke gøre det igen.

Beskatningen af indbetalingerne og indberetningen til SKAT sørger vi for, når pensionsbidraget indbetales via en arbejdsgiver. For medlemmer, der selv betaler til pensionsordningen, gælder der andre regler. For at få størst fordel af pensionsordningen skal de selv vælge, hvordan de vil beskattes.



Arbejdsmarkedsbidrag

Man skal betale 8 % i arbejdsmarkedsbidrag (AMB) af al lønindkomst. Derfor sender vi 8 % af arbejdsgivernes indbetalinger videre til SKAT.

Beskatning af afkastet

Der sker årligt en beskatning af afkastet af pensionsordningen. I 2010 er beskatningen 15 % af afkastet, men beskatningsprocenten kan ændres år for år af skattemyndighederne.

Løbende pensioner

Indbetalingerne fra arbejdsgiveren til de månedlige pensioner (ratepension, livsvarig alderspension, og invalidepension) bliver man ikke beskattet af. Man bliver i stedet

beskattet, når pensionerne bliver udbetalt. Indbetaler man selv, får man fradrag for sin indbetaling.

Det maksimale skattefradrag på indbetaling til ratepension er på 100.000 kr. om året (2010). Beløbet dækker både ekstraspension og den del af den obligatoriske ordning, der går til ratepension.

Afgiftspligtige engangsudbetalinger

Den del af indbetalingen, der går til alderssum, som rent teknisk er en kapitalpension, er der ikke fuld fradragsret for. Fradragsretten gælder ikke for den del af indkomsten, der ligger i topskattegrundlaget. Vi skal derfor hvert år give SKAT besked om, hvor stor en del af pensionsindbetalingen, der er gået til alderssum. Beløbet er fortrykt på selvangivelsen.

I 2010 må man maksimalt indbetale 46.000 kr. på kapitalpensioner, herunder vores alderssum. Det skal man være opmærksom på, hvis man overvejer at indbetale til andre kapitalpensioner.

Engangsbeløb ved død, invaliditet og visse kritiske sygdomme

Den del af indbetalingen, der går til gruppelevsforsikringer er skattepligtig. Til gengæld er udbetalingerne skattefrie. Da indbetalingerne er skattepligtige,



skal vi hvert år oplyse SKAT om, hvor stor en del af indbetalingen, der går til disse forsikringer.

hvor meget der er indbetalt, og beløbet vil derfor være fortrykt på selvangivelsen, så man skal bare kontrollere, at beløbet er korrekt. >

Selvbetalere

For selvbetalere gælder der andre skatteregler ved indbetaling til pension. Det skyldes, at de penge, som man indbetaler i den situation, allerede er beskattet. Derfor skal man som selvbetalere ikke betale arbejdsmarkedsbidrag, AMB af sine indbetalinger. Vi indberetter til SKAT,



Ring til os for yderligere information. Man kan også få hjælp via sit skattecenter eller www.skat.dk.

Skat ved udbetaling

Pensionsbidraget er indbetalt til os uden, der er trukket skat af beløbet. Derfor skal vi trække skat eller statsafgift, når vi udbetaler pension eller andre ydelser til medlemmet.

Herunder kan du se de gældende regler.

Skat ved udbetaling

Alderssum	40 % i afgift
Ratepension	Indkomstskat
Løbende livsvarig alderspension	Indkomstskat
Invalidepension	Indkomstskat
Forsikring ved visse kritiske sygdomme	Skattefri
Invalidesum	Skattefri
Rateforsikring ved død - udbetalt i rater	Indkomstskat, ingen boafgift
Rateforsikring ved død - udbetalt som sum	40 % afgift og eventuelt boafgift
Opsparings sikret alderssum ved død	40 % afgift og eventuelt boafgift
Dødsfaldssum	Skattefri, men eventuelt boafgift
Udbetaling af små pensioner	Er opsparingen efter 12 måneders hvilende medlemskab under 5.000 kr., udbetaler vi opsparingen efter fradrag af en statsafgift på 60 %.
Udbetaling ved emigration	60% i afgift



Boafgift

Boafgift er en afgift til staten, som de arveberettigede skal betale ved dødsfald. Boafgiftens størrelse afhænger af arvingens familiemæssige tilknytning til den afdøde.

Boafgift

Ægtefælle eller registreret partner. Det samme gælder, hvis modtageren er en almennyttig organisation, som skattemyndighederne har fritaget for skat.

Ingen boafgift

Børn, stedbørn, børnebørn og forældre. Det samme gælder samlevende, som har levet sammen med medlemmet på fælles bopæl i de sidste 2 år før dødsfaldet, eller som har, venter eller har ventet barn sammen med afdøde.

15 % i boafgift

Alle andre, herunder søskende, nevø/niece, bedsteforældre samt samlevende, der har levet sammen med medlemmet i mindre end to år. Desuden fjernere slægtninge og foreninger uden skattefritagelse, som afdøde har indsat i sit testamente.

36,25 % i boafgift

I hvert dødsbo er der et bundfradrag, (264.100 kr. i 2010), så der kun skal betales boafgift af den del af boet, der ligger over bundfradraget. Forsikringer bliver udbetalt uden om boet, og bundfradraget gælder derfor

ikke for forsikringsudbetalinger. Til gengæld kan boets kreditorer ikke få del i forsikringsudbetalingerne, så hvis der er underskud i dødsboet, bliver forsikringssummerne alligevel udbetalt til de efterladte.

Stikordsregister

- A** Administrationsomkostninger 8
Afkast 9
Akkord 56
Alderspension 10, 14-20
Alderssum 10, 14, 15
Anciennitetskrav 51
Arbejdsløs 43
Arbejdsmarkedsbidrag 58
ATP 50
- B** Barselsorlov 56
Begunstigelse 32-34
Beregning af pensionsbidrag 56
Betalingsstandsning 57
Bidragsfri dækning 37, 38, 43-44
Bidragsfritagelse 11, 25, 27
Bidragsprocent 55
Boafgift 61
Børn 32
- D** Dødsfaldssum 11, 30, 31
- E** Efterlønsalder 14
Ekstrapension 16-17, 32
Ejere af Industriens Pension 7
Elever 52
- F** Feriegodtgørelse 56
Fleksjob 40
Folkepension 50
Forhøjet pensionsbidrag 55
Forsikringsbetingelser 3
Forsikringsdækninger, ændre 49
Fritvalgs Lønkontoen 18
Funktionærer 53
- H** Helbredsoplysninger 27, 51
Hvilende medlem 38
- I** Indbetale pensionsbidrag 16, 41
Indkomstskat 60
Informationsmøde 48
Invalidepension 11, 25, 26
Invalidesum 11, 25, 26
- J** Jobskifte 36
- K** Kapitalpension, se alderssum 10, 14, 15, 60
Konkurs 57
Kreditorer ved dødsfald 61
Kritisk sygdom 10, 21-24
- L** LG, se Lønmodtagerenes Garantifond 57
Livsarvinger 32
Livsvarig pension 10, 14, 16, 19
Lokalaftale om pension 55-56
Lærlinge 52
Lønde, pensionsret 56
Lønmodtagerenes Garantifond 57
- M** Markedsrente 17, 19, 31
Medlemskab 57
Medlemspjece 3, 49
Månedsløn 56
- N** Nyt arbejde 36-38
Nærmeste pårørende 32-33
Nøgletal 8
- O** Offentligt løntilskud 54, 57
Omkostninger 8, 17, 38
Opsparingssikret alderssum 11, 31
Orlov 44

O Overførsel af opsparing 38, 52
Overskud 6
Overskudsdeling 56
Overtidsbetaling 56

P Pensionsbidrag 55-57
Pensionsbidrag, forhøjet 55
PensionsInfo 20, 50
Pensionsoversigt 45-47
Priser 12, 45

R Rateforsikring ved død 11, 31, 60
Ratepension 10, 11,15,31,55
Registreret partner 32, 34
Rente 9, 19
Reserver 6

S Samlever, papirløs 32, 34
Selvbetaler 37, 40, 43, 59
Skadestidspunkt 26, 28
Skat 58-60
Skattefrie ydelser 60
Stedbørn 32
Sygedagpenge, arbejdsgiver 56
Sygeferiepenge 56

T Tab af erhvervsbevne 11, 25-29
Testamente 32, 34
Tillæg 56
Timeløn 56

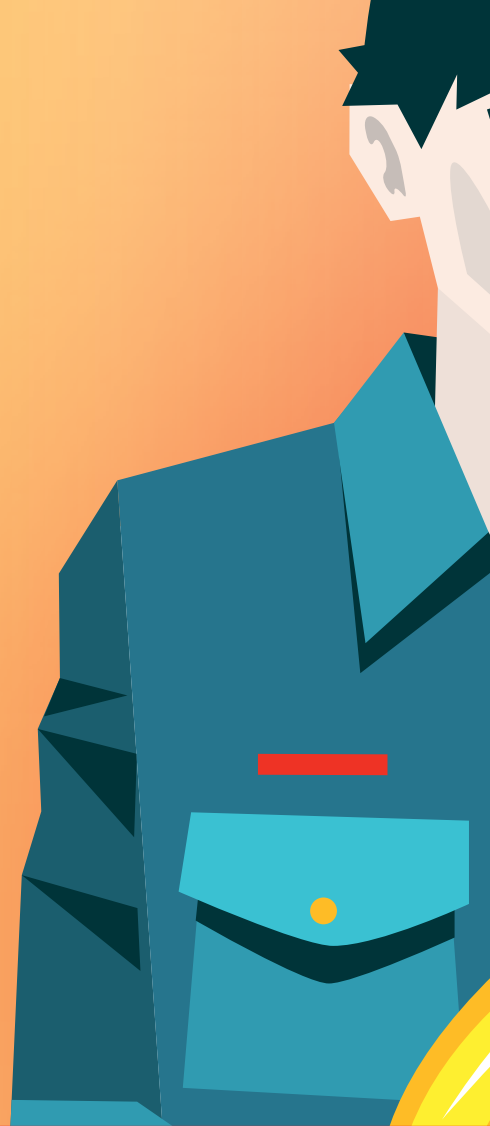
U Udbetaling 14, 20, 60
Udbetaling af små pensioner 60
Udlandet, arbejde i 54

V Vikarer 54
Voksenlærlinge 52

Æ Ægtefælle 32, 61

Så er du klædt på til at tale med kolleger og medlemmer om pension.

www.industrienspension.dk/nyhedsbrev



Industriens Pension
Nørre Farimagsgade 3
1364 København K
CVR-nr. 16614130

Telefon 70 33 70 70
Fax 70 33 20 40
Kundeservice@industrienspension.dk
www.industrienspension.dk

Åbningstider:
Mandag - torsdag kl. 8.30 - 16.30
Fredag kl. 8.30 - 16.00.